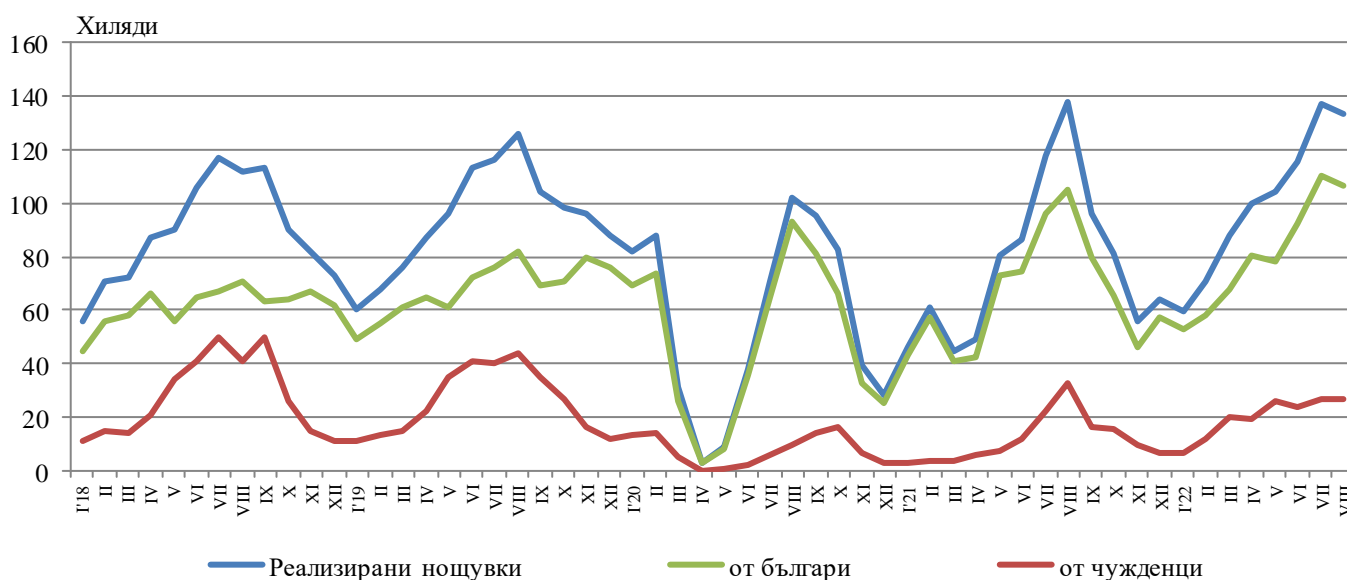


ДЕЙНОСТ НА МЕСТАТА ЗА НАСТАНЯВАНЕ¹ В ОБЛАСТ ПЛОВДИВ ПРЕЗ АВГУСТ 2022 ГОДИНА

През август 2022 г. в областта са функционирали 256 места за настаняване с над 10 легла - хотели, мотели, къмпинги, хижи и други места за краткосрочно настаняване. Броят на стаите в тях е 6.0 хил., а на леглата - 12.0 хиляди. В сравнение с август 2021 г. общият брой на местата за настаняване (функционирали през периода) се увеличава с 8.5%, а леглата в тях - с 4.2%.

Общият брой на нощувките във всички места за настаняване възлиза на 133.1 хил., или с 3.6% по-малко в сравнение със същия месец на предходната година, като 106.5 хил. от тях са реализирани от български граждани, а 26.6 хил. - от чужденци.

Фиг. 1. Реализирани нощувки в местата за настаняване в област Пловдив по месеци

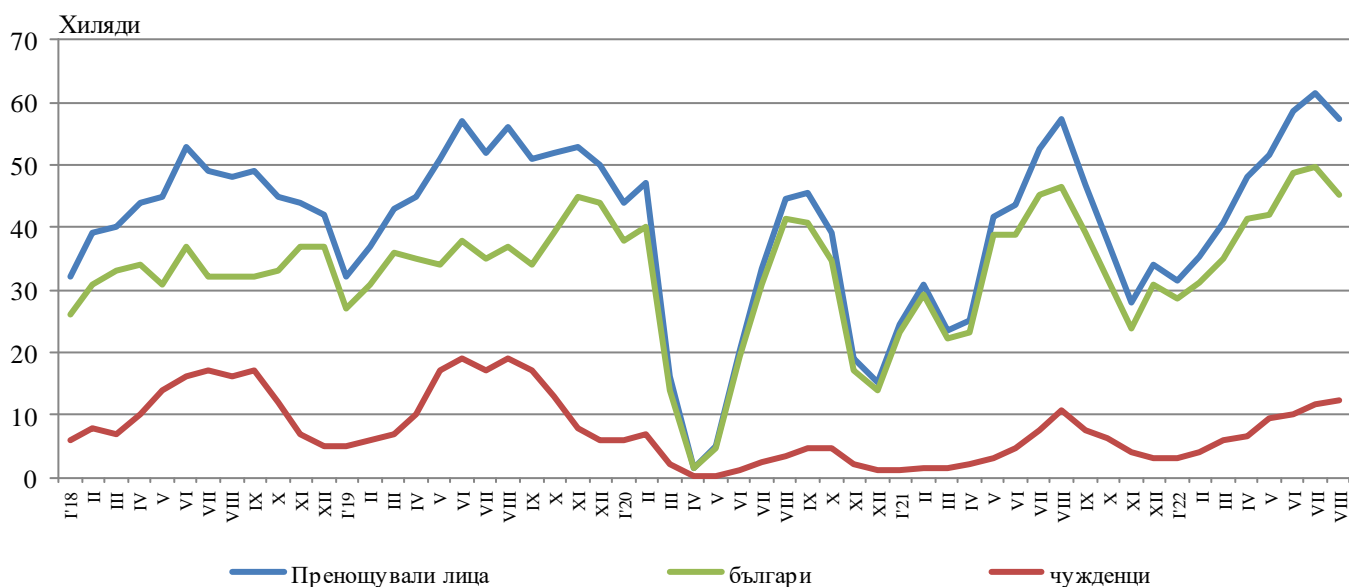


В хотелите с 4 и 5 звезди са реализирани 48.8% от общия брой нощувки на чужди граждани, докато от българи те са 36.3%. В местата за настаняване с 3 звезди са осъществени 37.9% от нощувките на чужденци и 30.1% - на български граждани, докато в останалите места за настаняване (с 1 и 2 звезди) тези дялове са съответно 13.3 и 33.6%.

¹ Функционирали през съответния период.

Средният брой реализирани нощувки от чужденците във всички места за настаняване в областта през август 2022 г. е 2.2. Най-много чужденци, посетили област Пловдив, са граждани на Турция - 10.1%, Израел и Германия - по 8.2%, Франция - 7.4%, Испания - 6.9%, Италия - 5.1% и Обединено кралство - 4.6% от всички пренощували чужденци в областта.

Фиг. 2. Пренощували лица в местата за настаняване в област Пловдив по месеци

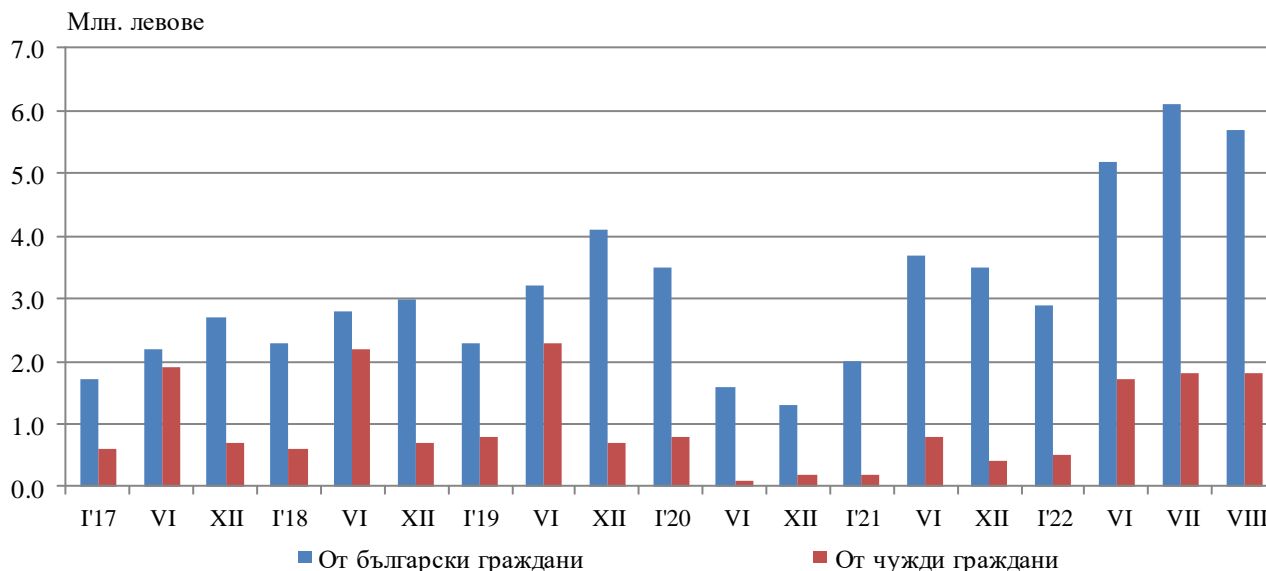


Пренощувалите лица в местата за настаняване през август 2022 г. нарастват с 0.1% (57.5 хиляди) спрямо август 2021 година. Относителният дял на българите е 78.8% от всички пренощували лица, като по-голямата част от тях (70.4%) са нощували в места за настаняване с 3 или 4 и 5 звезди и са реализирали средно 2.2 нощувки.

Пренощувалите чужденци са 12.2 хил., като 50.5% от тях са нощували в хотели с 4 и 5 звезди и са реализирани средно 2.1 броя нощувки.

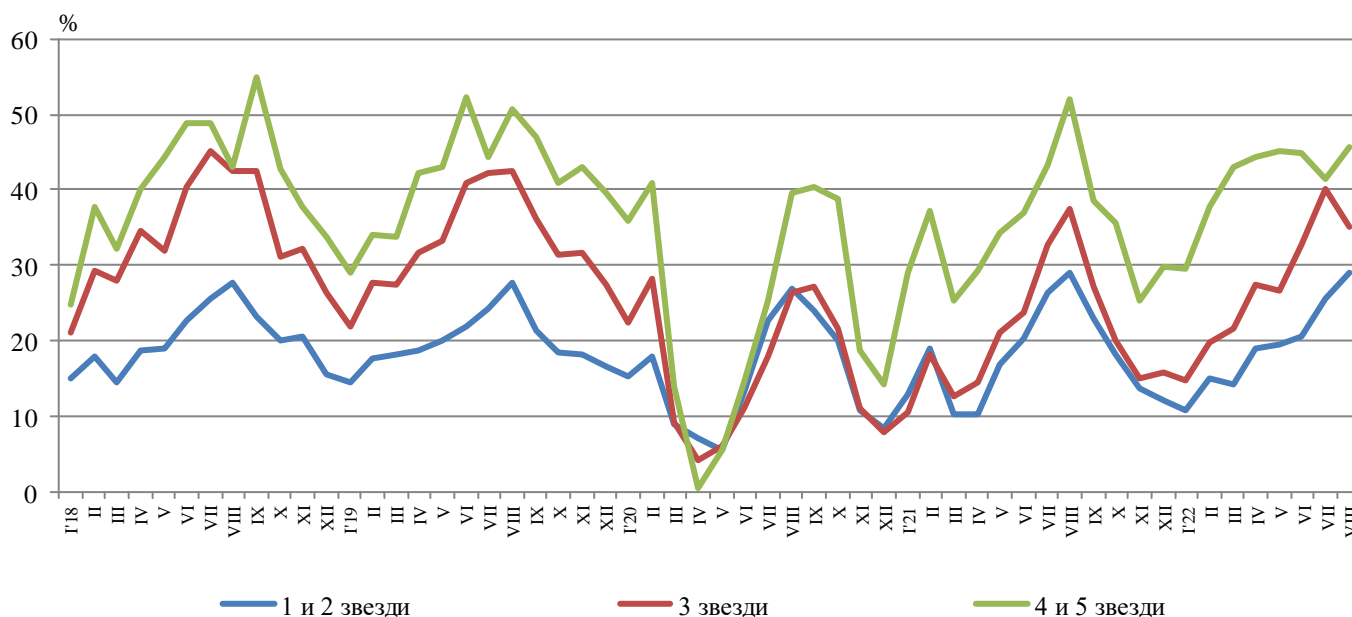
Приходите от нощувки в област Пловдив през август 2022 г. достигат 7.5 млн. лв., като от български граждани те са 5.7 млн., а от чужди - 1.8 млн. лева. В сравнение с август 2021 г. е регистрирано увеличение на приходите от нощувки като цяло с 3.6%. От български граждани има увеличение с 10.8%, докато от чужди граждани има намаление - с 14.0%.

Фиг. 3. Приходи от нощувки в местата за настаняване в област Пловдив по месеци



Общата заетост на леглата в местата за настаняване през август е 36.2%, като тя е най-висока в местата за настаняване с 4 и 5 звезди - 45.7%, следвана от тези с 3 звезди - 35.2% и с 1 и 2 звезди - 29.1%. Като цяло заетостта на леглата намалява спрямо август 2021 г. с 2.8 процентни пункта. При местата за настаняване с 4 и 5 звезди има намаление с 6.4 процентни пункта, при тези с 3 звезди - с 2.2 процентни пункта, а при тези с 1 и 2 звезди имаме нарастване с 0.2 процентни пункта.

Фиг. 4. Заетост на леглата по категории на местата за настаняване в област Пловдив по месеци





Методологични бележки

От 2012 година статистическото изследване на **дейността на местата за настаняване** се провежда месечно в съответствие с Регламент № 692/2011 на Европейския парламент и на Съвета относно европейската статистика на туризма и Регламент № 1051/2011 на Европейската комисия за прилагане на Регламент № 692/2011 на Европейския парламент и на Съвета относно европейската статистика на туризма по отношение на структурата на отчетите за качеството и предаването на данните.

В наблюдението се включват категоризираните хотели, къмпинги и други места за краткосрочно настаняване с над 10 легла, функционирали през съответния отчетен период.

В показателя **други места за краткосрочно настаняване** са обхванати вилни и туристически селища, хостели, къщи за гости, бунгала, почивни домове, хижи, частни квартири и апартаменти и други места за краткосрочно настаняване.

Легладеноноция в експлоатация е максималният капацитет на разкритите легла за всеки ден от отчетния месец.

В **приходите от нощувки** в местата за настаняване са включени сумите, заплатени от гостите, без стойността на допълнителните услуги.

Динамичните редове от данни по показатели са налични в интернет страницата на НСИ².

² Вж. www.nsi.bg, Туризъм.