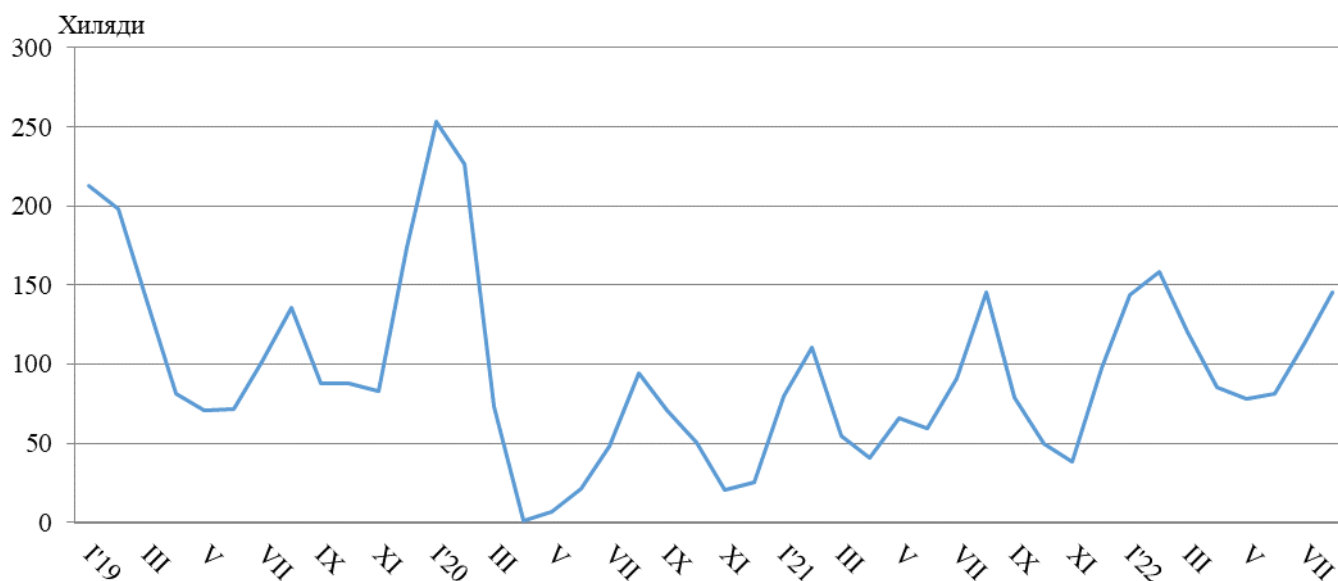


## ДЕЙНОСТ НА МЕСТАТА ЗА НАСТАНЯВАНЕ<sup>1</sup> В ОБЛАСТ БЛАГОЕВГРАД ПРЕЗ АВГУСТ 2022 ГОДИНА

През август 2022 г. в област Благоевград са функционирали 178 обекта с над 10 легла - хотели, мотели, хижи и други места за краткосрочно настаняване, с 5 942 стаи и 13 050 легла в тях. В сравнение с август 2021 г. общият брой места за настаняване, функционирали през периода се увеличава с 9.9%, а на леглата в тях - с 11.3%.

Общият брой на нощувките във всички места за настаняване през август 2022 г. е 139 325, или с 4.1% по-малко в сравнение със същия месец на предходната година. Чуждите граждани са реализирали 25 412 нощувки, а българските – 113 913.

**Фиг. 1 Реализирани нощувки в местата за настаняване  
в област Благоевград по месеци**



Броят на пренощуващите лица в местата за настаняване през август 2022 г. намалява с 2.2% в сравнение със същия месец на предходната година и достига 54 680. Българските граждани, нощували в местата за настаняване в област Благоевград през август 2022 г., са 44 889 и са реализирали средно по 2.5 нощувки. Чуждите граждани са 9 791 и са реализирали средно по 2.6 нощувки.

Общата заетост на леглата в местата за настаняване в област Благоевград през август 2022 г. е 34.7%, като спрямо август 2021 г. намалява с 5.8 процентни пункта.

<sup>1</sup> Съгласно указания на Евростат бежанците от Украйна не са включени в изследването.

Приходите от нощувки през август 2022 г. достигат 9 296.7 хил. лв., или с 19.5% повече в сравнение с август 2021 година. Регистрирано е увеличение на приходите както от чужди граждани - с 68.9%, така и от български граждани - с 11.5% (фиг. 2).

**Фиг. 2. Приходи от нощувки в местата за настаняване  
в област Благоевград по месеци**





### Методологични бележки

От 2012 г. статистическото изследване на **дейността на местата за настаняване** се провежда месечно в съответствие на Регламент № 692/2011 на Европейския парламент и на Съвета относно европейската статистика на туризма и Регламент № 1051/2011 на Европейската комисия за прилагане на Регламент № 692/2011 на Европейския парламент и на Съвета относно европейската статистика на туризма по отношение на структурата на отчетите за качеството и предаването на данните.

В наблюдението се включват категоризираните хотели, къмпинги и други места за краткосрочно настаняване с над 10 легла, функционирали през съответния отчетен период.

В показателя **други места за краткосрочно настаняване** са обхванати вилни и туристически селища, хостели, къщи за гости, бунгала, почивни домове, хижи, частни квартири и апартаменти и други места за краткосрочно настаняване.

**Легладенонощия в експлоатация** е максималният капацитет на разкритите легла за всеки ден от отчетния месец.

**В приходите от нощувки** в местата за настаняване са включени сумите, заплатени от гостите, без стойността на допълните услуги.