

ДЕЙНОСТ НА МЕСТАТА ЗА НАСТАНЯВАНЕ В ОБЛАСТ ТЪРГОВИЩЕ ПРЕЗ АВГУСТ 2022 ГОДИНА

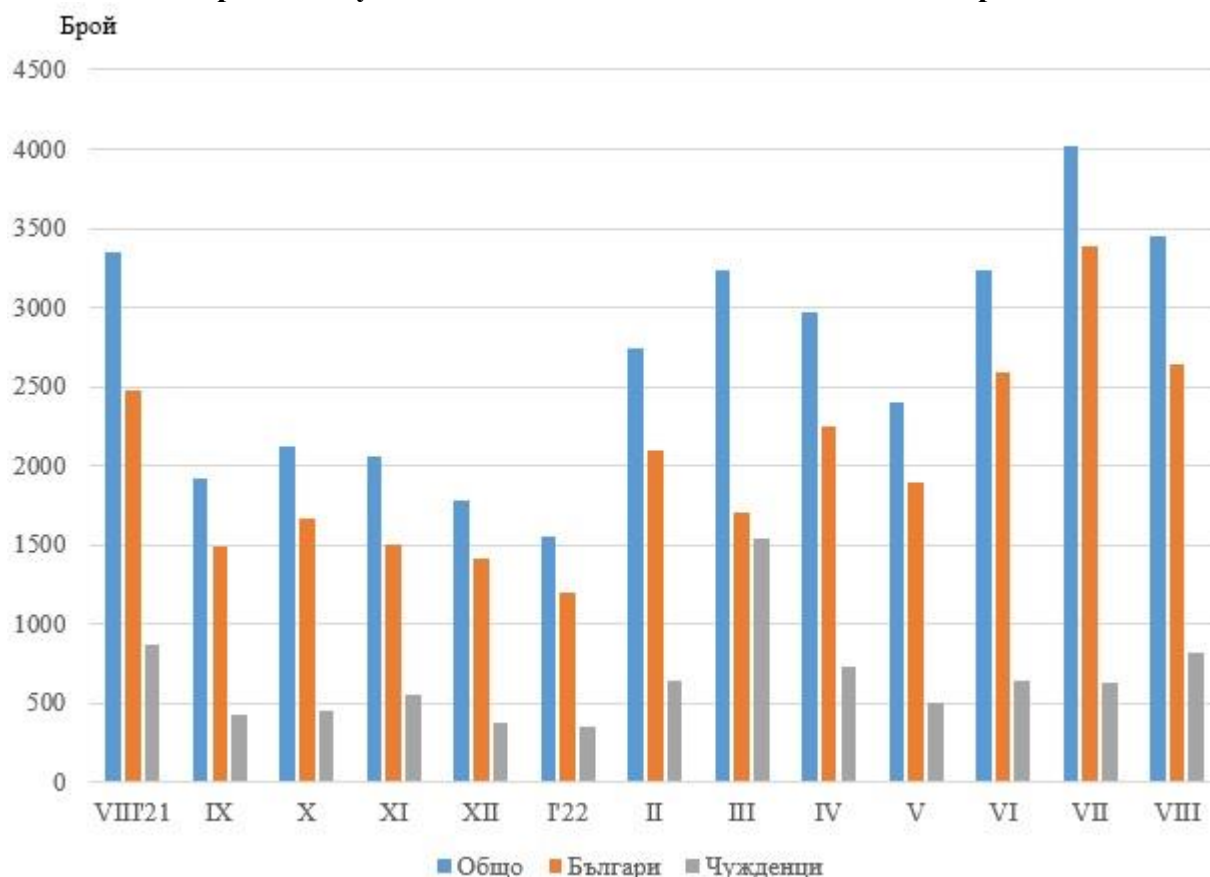
През август 2022 г. в област Търговище са функционирали 14 места за настаняване с над 10 легла - хотели, мотели, хижи и други места за краткосрочно настаняване. Броят на стаите в тях е 273, а на леглата - 525.

Общият брой на нощувките, регистрирани през август 2022 г. е 3 455, или със 3.4% повече в сравнение със същия месец на предходната година, като нощувките от чуждестранни туристи намаляват с 5.1%, а при тези от български граждани има ръст от 6.3% (фиг.1).

С най-голям относителен дял на реализираните нощувки от чужденци в местата за настаняване в областта е Турция - 59.0%, следват Германия - 12.9% и Франция - 4.5%.

Пренощуващите лица през август 2022 г. намаляват с 11.7% в сравнение със съответния месец на 2021 г. и достигат 1 797.

Фиг. 1. Реализирани нощувки в местата за настаняване в област Търговище по месеци





Общата заетост на леглата в местата за настаняване през август 2022 г. е 21.2% и в сравнение със същия месец на предходната година нараства с 1.4 процентни пункта.

Приходите от нощувки през август 2022 г. в областта достигат 233.1 хил. лв., или с 22.5% повече в сравнение с август 2021 година.



Методологични бележки

От 2012 г. статистическото изследване на **дейността на местата за настаняване** се провежда месечно в съответствие с Регламент № 692/2011 на Европейския парламент и на Съвета относно европейската статистика на туризма и Регламент № 1051/2011 на Европейската комисия за прилагане на Регламент № 692/2011 на Европейския парламент и на Съвета относно европейската статистика на туризма по отношение на структурата на отчетите за качеството и предаването на данните.

В наблюдението се включват категоризираните хотели, къмпинги и други места за краткосрочно настаняване с над 10 легла, функционирали през съответния отчетен период.

В показателя **други места за краткосрочно настаняване** са обхванати вилни и туристически селища, хостели, къщи за гости, бунгала, почивни домове, хижи, частни квартири и апартаменти и други места за краткосрочно настаняване.

Легладеноноция в експлоатация е максималният капацитет на разкритите легла за всеки ден от отчетния месец.

В **приходите от нощувки** в местата за настаняване са включени сумите, заплатени от гостите, без стойността на допълнителните услуги