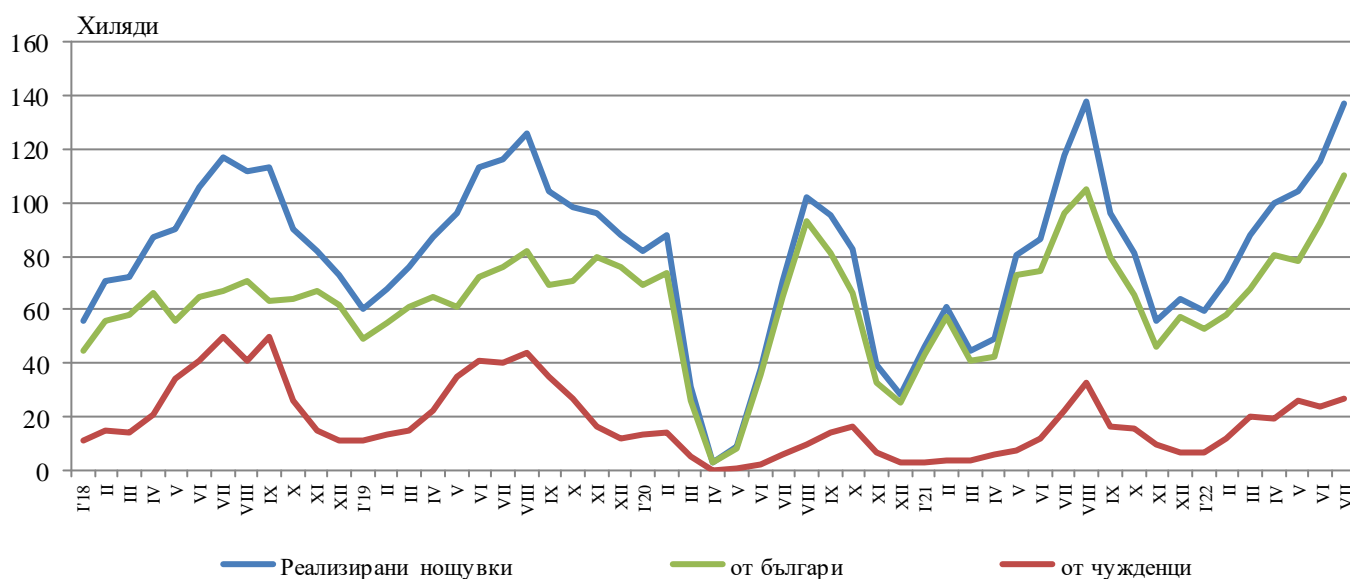


ДЕЙНОСТ НА МЕСТАТА ЗА НАСТАНЯВАНЕ¹ В ОБЛАСТ ПЛОВДИВ ПРЕЗ ЮЛИ 2022 ГОДИНА

През юли 2022 г. в областта са функционирали 263 места за настаняване с над 10 легла - хотели, мотели, къмпинги, хижи и други места за краткосрочно настаняване. Броят на стаите в тях е 6.4 хил., а на леглата - 12.7 хиляди. В сравнение с юли 2021 г. общият брой на местата за настаняване (функционирали през периода) нараства с 11.0%, а леглата в тях - с 11.2%.

Общият брой на нощувките във всички места за настаняване възлиза на 137.2 хил. или с 16.3% повече в сравнение със същия месец на предходната година, като 110.4 хил. от тях са реализирани от български граждани, а 26.8 хил. - от чужденци.

Фиг. 1. Реализирани нощувки в местата за настаняване в област Пловдив по месеци

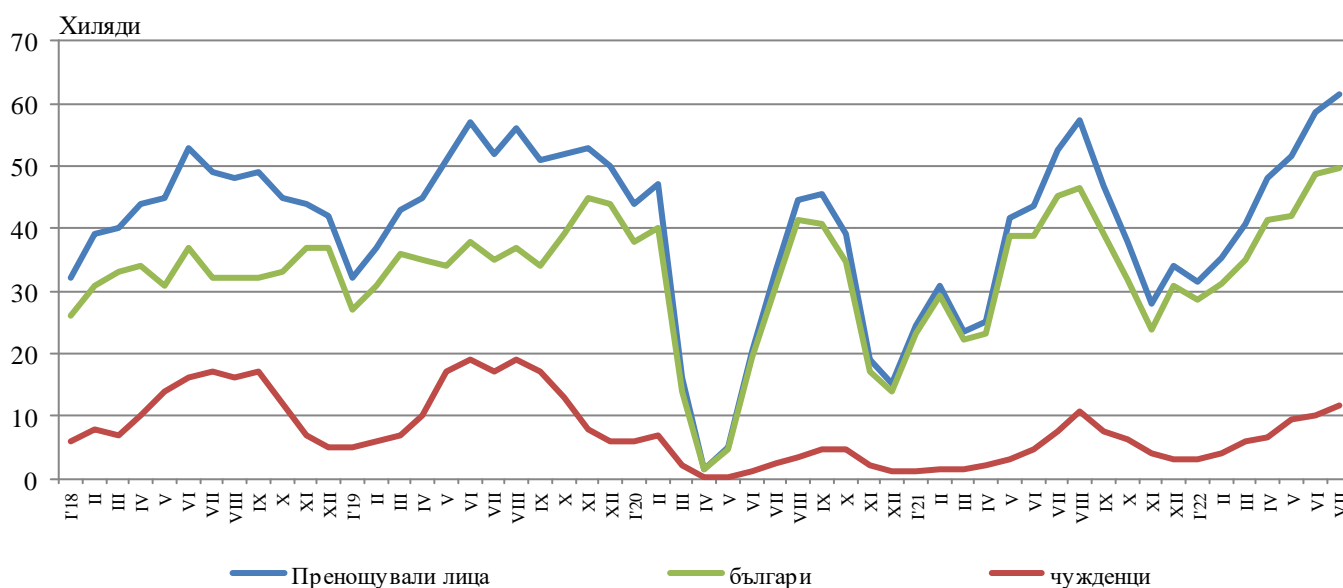


В хотелите с 4 и 5 звезди са реализирани 46.4% от общия брой нощувки на чужди граждани, докато от българи те са 34.6%. В местата за настаняване с 3 звезди са осъществени 41.2% от нощувките на чужденци и 34.8% - на български граждани, докато в останалите места за настаняване (с 1 и 2 звезди) тези дялове са съответно 12.4 и 30.6%.

¹ Функционирали през съответния период.

Средният брой реализирани нощувки от чужденците във всички места за настаняване в областта през юли 2022 г. е 2.3. Най-много чужденци, посетили област Пловдив, са граждани на Турция - 12.1%, Израел - 9.3%, Германия - 7.7%, Румъния - 5.4%, Франция - 4.7% и САЩ - 4.4% от всички пренощували чужденци в областта.

Фиг. 2. Пренощували лица в местата за настаняване в област Пловдив по месеци



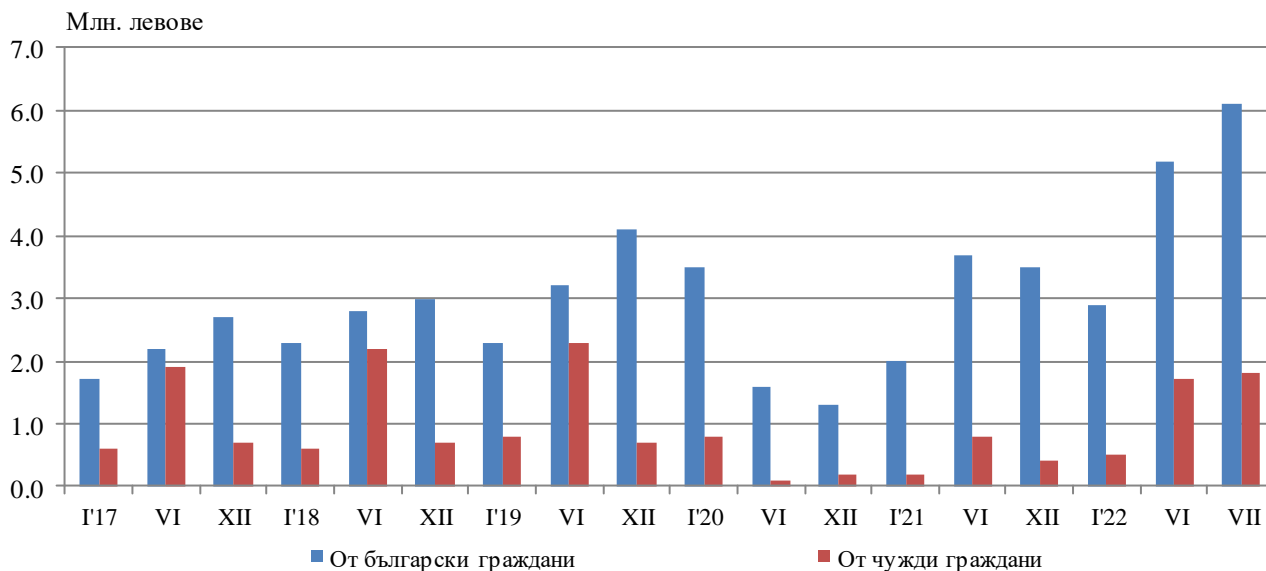
Пренощувалите лица в местата за настаняване през юли 2022 г. увеличават броя си (61.4 хиляди) спрямо юли 2021 година с 16.5%. Относителният дял на българите е 81.1% от всички пренощували лица, като по-голямата част от тях (74.3%) са нощували в места за настаняване с 3 или 4 и 5 звезди и са реализирали средно 2.1 нощувки.

Пренощувалите чужденци са 11.6 хил., като 51.7% от тях са нощували в хотели с 4 и 5 звезди и са реализирали средно 2.1 броя нощувки.

Приходите от нощувки в област Пловдив през юли 2022 г. достигат 7.9 млн. лв., като от български граждани те са 6.1 млн., а от чужди граждани - 1.8 млн. лева. В сравнение с юли 2021 г. е регистрирано увеличение на приходите от нощувки с 29.1%, съответно от български граждани с 30.7%, а от чужденците - с 23.9%.

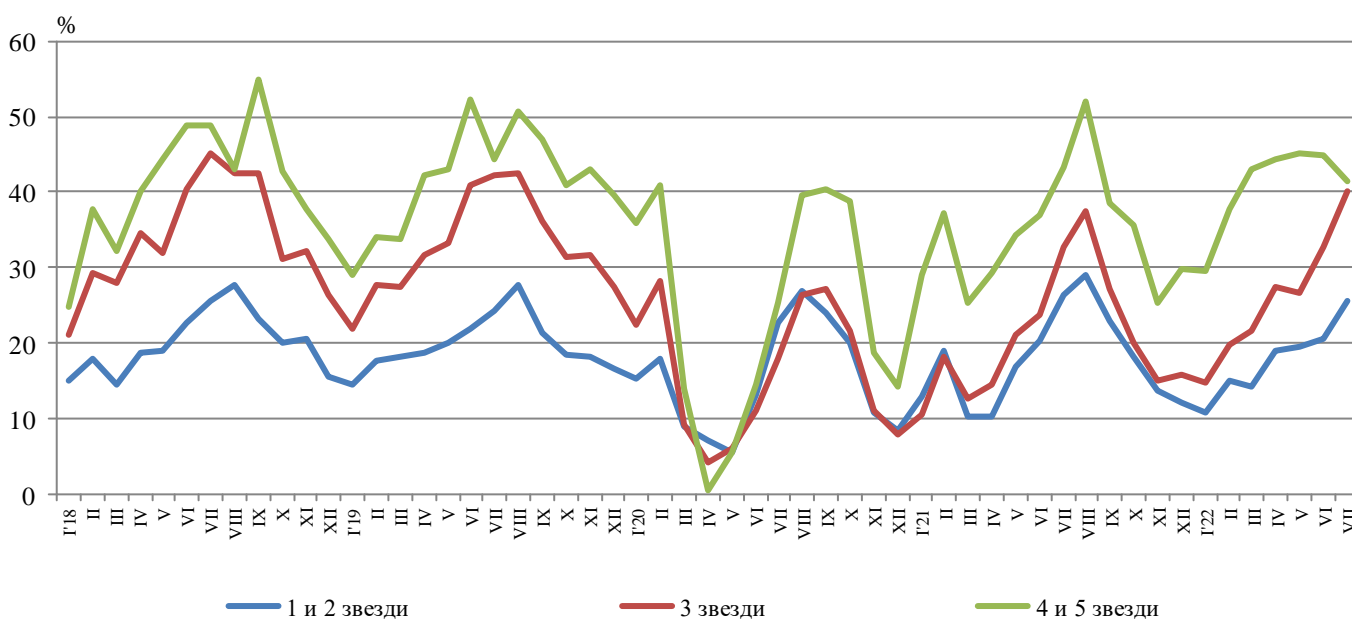
ТЕРИТОРИАЛНО СТАТИСТИЧЕСКО БЮРО - ЮГ

Фиг. 3. Приходи от нощувки в местата за настаняване в област Пловдив по месеци



Общата заетост на леглата в местата за настаняване през юли е 35.1%, като тя е най-висока в местата за настаняване с 4 и 5 звезди - 41.5%, следвана от тези с 3 звезди - 40.1% и с 1 и 2 звезди - 25.5%. Като цяло заетостта на леглата нараства спрямо юли 2021 г. с 1.5 процентни пункта. При местата за настаняване с 3 звезди увеличението е със 7.4 процентни пункта, докато при тези с 4 и 5 звезди имаме намаление с 1.9 процентни пункта, а при останалите с 1 и 2 звезди - с 0.9 процентни пункта.

Фиг. 4. Заетост на леглата по категории на местата за настаняване в област Пловдив по месеци





Методологични бележки

От 2012 година статистическото изследване на **дейността на местата за настаняване** се провежда месечно в съответствие с Регламент № 692/2011 на Европейския парламент и на Съвета относно европейската статистика на туризма и Регламент № 1051/2011 на Европейската комисия за прилагане на Регламент № 692/2011 на Европейския парламент и на Съвета относно европейската статистика на туризма по отношение на структурата на отчетите за качеството и предаването на данните.

В наблюдението се включват категоризираните хотели, къмпинги и други места за краткосрочно настаняване с над 10 легла, функционирали през съответния отчетен период.

В показателя **други места за краткосрочно настаняване** са обхванати вилни и туристически селища, хостели, къщи за гости, бунгала, почивни домове, хижи, частни квартири и апартаменти и други места за краткосрочно настаняване.

Легладенонощия в експлоатация е максималният капацитет на разкритите легла за всеки ден от отчетния месец.

В **приходите от нощувки** в местата за настаняване са включени сумите, заплатени от гостите, без стойността на допълнителните услуги.

Динамичните редове от данни по показатели са налични в интернет страницата на НСИ².

² Вж. www.nsi.bg, Туризъм.