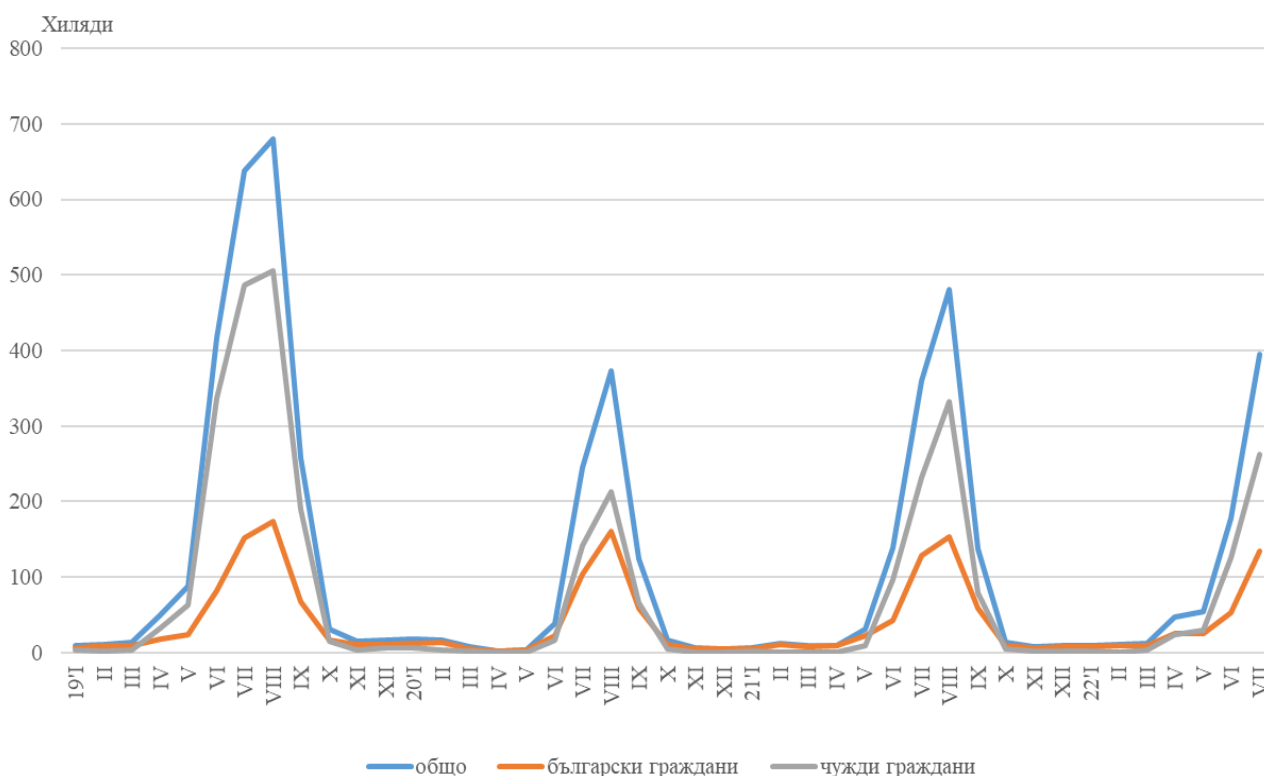


ДЕЙНОСТ НА МЕСТАТА ЗА НАСТАНЯВАНЕ¹ В ОБЛАСТ ДОБРИЧ ПРЕЗ ЮЛИ 2022 ГОДИНА

През юли 2022 г. в област Добрич са функционирали 180 обекта с над 10 легла - хотели, мотели, къмпинги, хижи и други места за краткосрочно настаняване. Броят на стаите в тях е 11.5 хил., а на леглата - 28.7 хиляди. В сравнение с юли 2021 г. общият брой на местата за настаняване, функционирали през периода нараства с 20.0%, а броят на леглата в тях се увеличава с 29.1%.

Общият брой на нощувките във всички места за настаняване, регистрирани през юли 2022 г., е 395.1 хиляди. Българските граждани са реализирали 133.5 хил. нощувки, а чуждите - 261.6 хиляди.

Фиг. 1. Реализирани нощувки в местата за настаняване в област Добрич по месеци (български и чужди граждани)



Броят на пренощуващите лица в местата за настаняване през юли 2022 г. достига 86.8 хиляди. Българските граждани, нощували в местата за настаняване през юли 2022 г., са 34.5 хил. и са реализирали средно по 3.9 нощувки. Чуждите граждани са 52.3 хил. и са реализирали средно по 5.0 нощувки.

Общата заетост на леглата в местата за настаняване през юли 2022 г. е 45.6%, като намалява със 7.0 процентни пункта в сравнение с юли 2021 година. Чуждестранните туристи посетили област Добрич са предимно от Румъния (65.0%).

Приходите от нощувки през юли 2022 г. достигат 30.1 млн. лева, като приходите от чужди граждани са 20.7 млн. лв., а от български граждани - 9.4 млн. лева.

¹ Съгласно указания на Евростат бежанците от Украйна не са включени в изследването.



Методологични бележки

От 2012 г. статистическото изследване на **дейността на местата за настаняване** се провежда месечно в съответствие с Регламент № 692/2011 на Европейския парламент и на Съвета относно европейската статистика на туризма и Регламент № 1051/2011 на Европейската комисия за прилагане на Регламент № 692/2011 на Европейския парламент и на Съвета относно европейската статистика на туризма по отношение на структурата на отчетите за качество и предаване на данните.

В наблюдението се включват категоризираните хотели, къмпинги и други места за краткосрочно настаняване с над 10 легла, функционирали през съответния отчетен период.

В показателя **други места за краткосрочно настаняване** са обхванати вилни и туристически селища, хостели, къщи за гости, бунгала, почивни домове, хижи, частни квартири и апартаменти и други места за краткосрочно настаняване.

Легладенонощия в експлоатация е максималният капацитет на разкритите легла за всеки ден от отчетния месец.

В **приходите от нощувки** в местата за настаняване са включени сумите, заплатени от гостите, без стойността на допълнителните услуги.