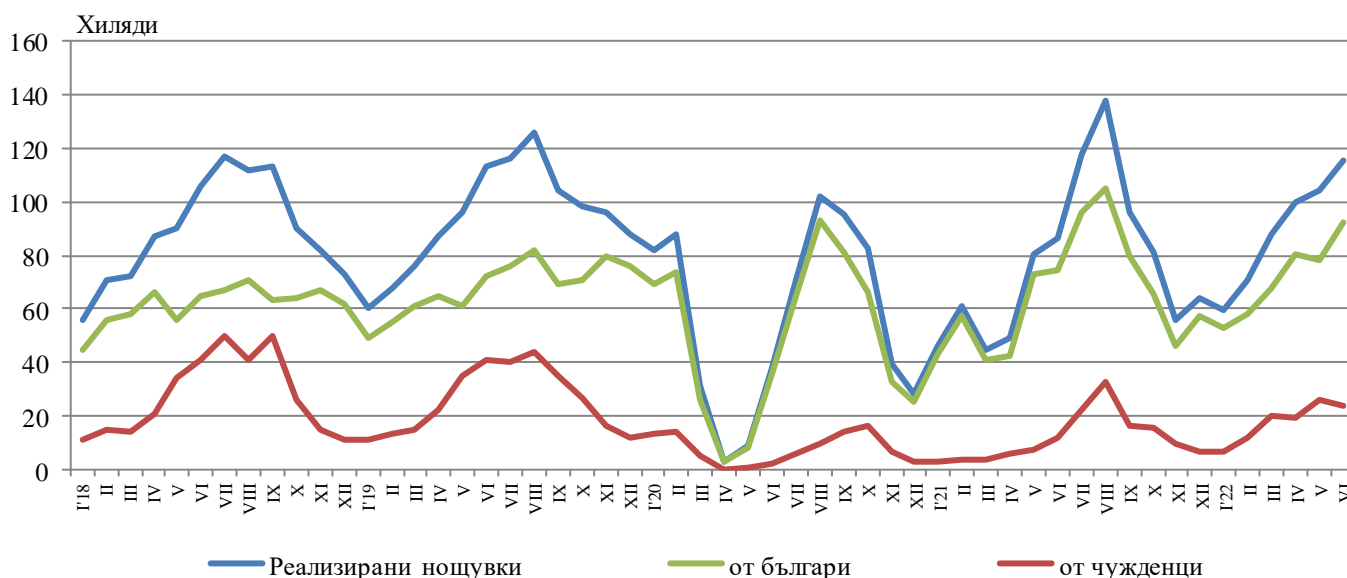


ДЕЙНОСТ НА МЕСТАТА ЗА НАСТАНЯВАНЕ¹ В ОБЛАСТ ПЛОВДИВ ПРЕЗ ЮНИ 2022 ГОДИНА

През юни 2022 г. в областта са функционирали 254 места за настаняване с над 10 легла - хотели, мотели, къмпинги, хижи и други места за краткосрочно настаняване. Броят на стаите в тях е 6.2 хил., а на леглата - 12.3 хиляди. В сравнение с юни 2021 г. общият брой на местата за настаняване (функционирали през периода) нараства с 15.5%, а леглата в тях - с 12.6%.

Общият брой на нощувките във всички места за настаняване възлиза на 115.8 хил., или с 34.2% повече в сравнение със същия месец на предходната година, като 92.1 хил. от тях са реализирани от български граждани, а 23.7 хил. - от чужденци.

Фиг. 1. Реализирани нощувки в местата за настаняване в област Пловдив по месеци

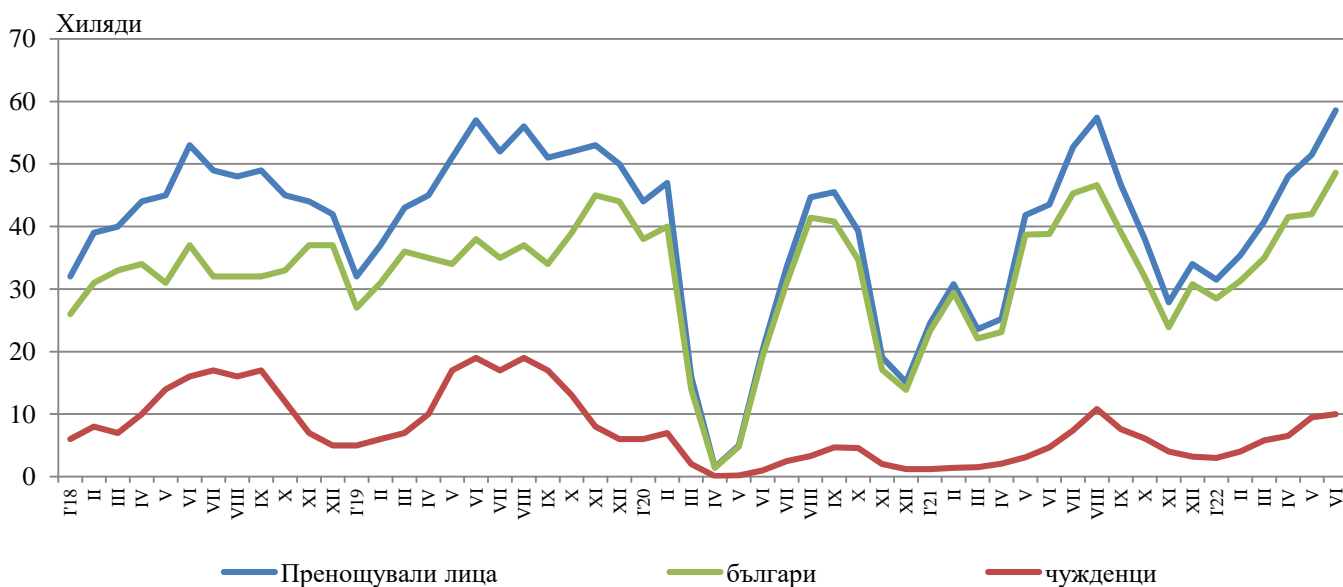


В хотелите с 4 и 5 звезди са реализирани 56.7% от общия брой нощувки на чужди граждани, докато от българи те са 38.8%. В местата за настаняване с 3 звезди са осъществени 36.0% от нощувките на чужденци и 33.3% - на български граждани, докато в останалите места за настаняване (с 1 и 2 звезди) тези дялове са съответно 7.3 и 27.9%.

¹ Функционирали през съответния период.

Средният брой реализирани нощувки от чужденците във всички места за настаняване в областта през юни 2022 г. е 2.4. Най-много чужденци, посетили област Пловдив, са граждани на Турция - 12.9%, Германия - 9.2%, Израел - 8.9%, Обединеното кралство и Румъния - по 5.8% и САЩ - 4.8% от всички пренощували чужденци в областта.

Фиг. 2. Пренощували лица в местата за настаняване в област Пловдив по месеци

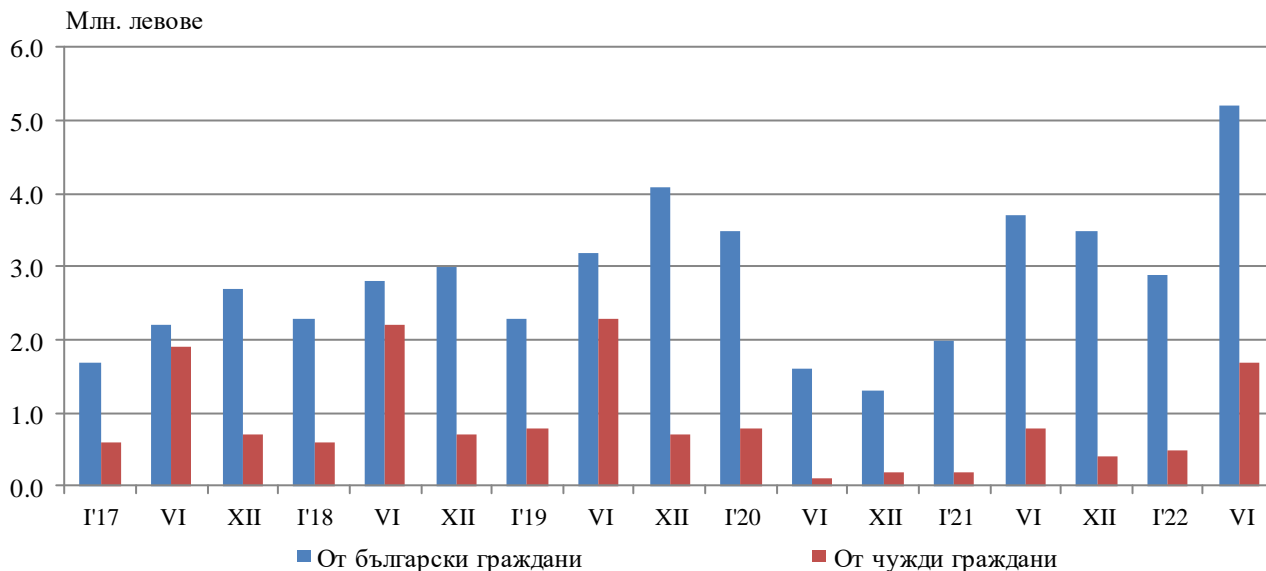


Пренощувалите лица в местата за настаняване през юни 2022 г. увеличават броя си (58.6 хиляди) спрямо юни 2021 година с 34.8%. Относителният дял на българите е 83.0% от всички пренощували лица, като по-голямата част от тях (74.6%) са нощували в места за настаняване с 3 или 4 и 5 звезди и са реализирали средно 1.8 нощувки.

Пренощувалите чужденци са 10.0 хил., като 55.7% от тях са нощували в хотели с 4 и 5 звезди и са реализирани средно 2.4 броя нощувки.

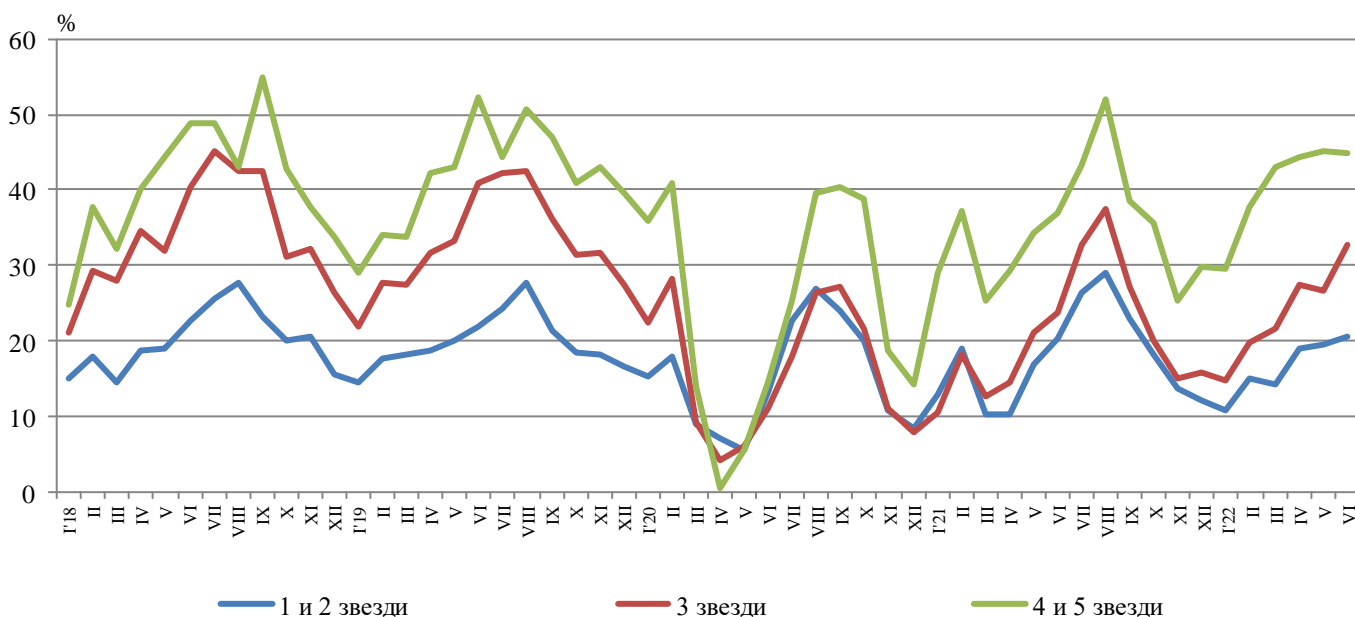
Приходите от нощувки през юни 2022 г. достигат 6.9 млн. лв., като от български граждани те са 5.2 млн., а от чужди - 1.7 млн. лева. В сравнение с юни 2021 г. е регистрирано увеличение на приходите от нощувки с 55.1%, съответно от чужденците със 110.1%, а от български граждани - с 42.9%.

Фиг. 3. Приходи от нощувки в местата за настаняване в област Пловдив по месеци



Общата заетост на леглата в местата за настаняване през юни е 32.0%, като тя е най-висока в местата за настаняване с 4 и 5 звезди - 44.9%, следвана от тези с 3 звезди - 32.7% и с 1 и 2 звезди - 20.6%. Като цяло заетостта на леглата нараства спрямо юни 2021 г. с 5.5 процентни пункта. При местата за настаняване с 3 звезди увеличението е с 8.9 процентни пункта, при тези с 4 и 5 звезди - със 7.9 процентни пункта, а при останалите с 1 и 2 звезди - с 0.3 процентни пункта.

Фиг. 4. Заетост на леглата по категории на местата за настаняване в област Пловдив по месеци





Методологични бележки

От 2012 година статистическото изследване на **дейността на местата за настаняване** се провежда месечно в съответствие с Регламент № 692/2011 на Европейския парламент и на Съвета относно европейската статистика на туризма и Регламент № 1051/2011 на Европейската комисия за прилагане на Регламент № 692/2011 на Европейския парламент и на Съвета относно европейската статистика на туризма по отношение на структурата на отчетите за качеството и предаването на данните.

В наблюдението се включват категоризираните хотели, къмпинги и други места за краткосрочно настаняване с над 10 легла, функционирали през съответния отчетен период.

В показателя **други места за краткосрочно настаняване** са обхванати вилни и туристически селища, хостели, къщи за гости, бунгала, почивни домове, хижи, частни квартири и апартаменти и други места за краткосрочно настаняване.

Легладеноноцията в експлоатация е максималният капацитет на разкритите легла за всеки ден от отчетния месец.

В **приходите от нощувки** в местата за настаняване са включени сумите, заплатени от гостите, без стойността на допълнителните услуги.

Динамичните редове от данни по показатели са налични в интернет страницата на НСИ².

² Вж. www.nsi.bg, Туризъм.