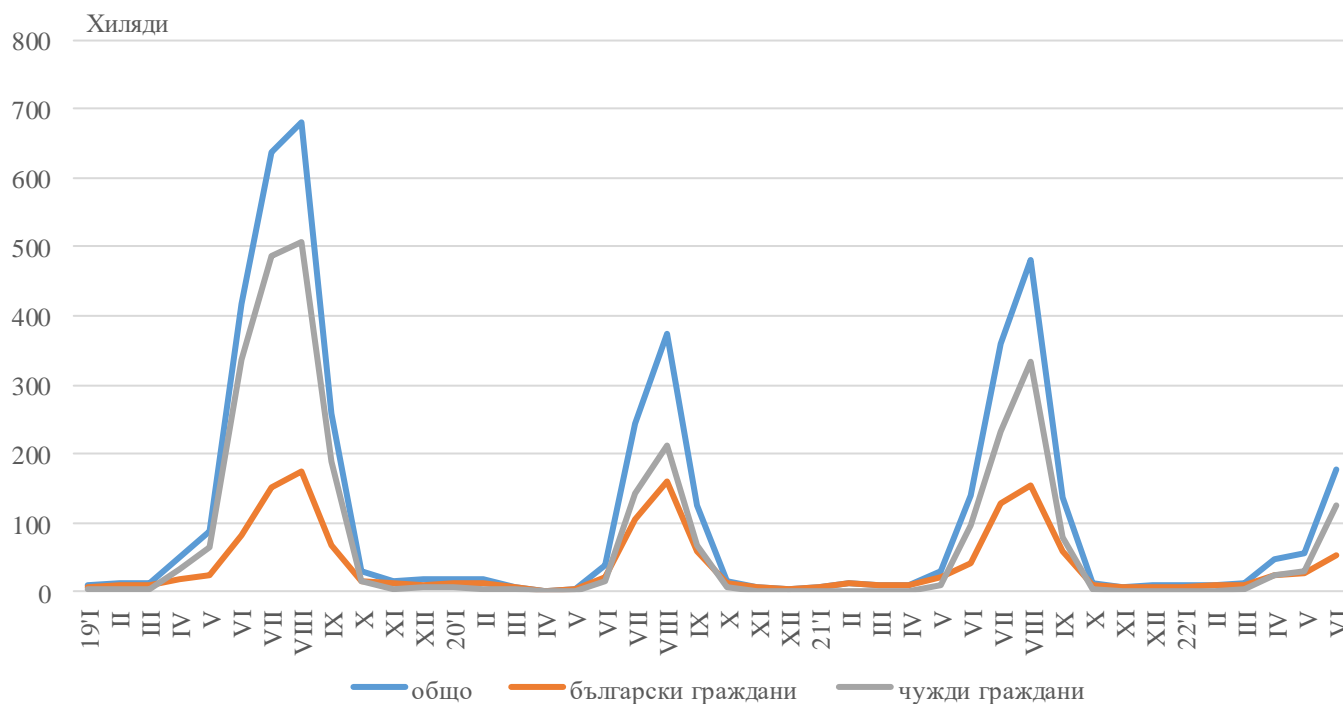


## ДЕЙНОСТ НА МЕСТАТА ЗА НАСТАНЯВАНЕ<sup>1</sup> В ОБЛАСТ ДОБРИЧ ПРЕЗ ЮНИ 2022 ГОДИНА

През юни 2022 г. в област Добрич са функционирали 150 обекта с над 10 легла - хотели, мотели, къмпинги, хижи и други места за краткосрочно настаняване. Броят на стаите в тях е 9.7 хил., а на леглата - 24.1 хиляди. В сравнение с юни 2021 г. общият брой на местата за настаняване, функционирали през периода нараства с 24.0%, а броят на леглата в тях се увеличава с 44.6%.

Общият брой на нощувките във всички места за настаняване, регистрирани през юни 2022 г., е 178.0 хиляди. Българските граждани са реализирали 53.2 хил. нощувки, а чуждите - 124.8 хиляди.

**Фиг. 1. Реализирани нощувки в местата за настаняване в област Добрич по месеци (български и чужди граждани)**



Броят на пренощуващите лица в местата за настаняване през юни 2022 г. достига 50.4 хиляди. Българските граждани, нощували в местата за настаняване през юни 2022 г., са 19.7 хил. и са реализирали средно по 2.7 нощувки. Чуждите граждани са 30.7 хил. и са реализирали средно по 4.1 нощувки.

Общата заетост на леглата в местата за настаняване през юни 2022 г. е 26.3%, като намалява с 1.7 процентни пункта в сравнение с юни 2021 година. Чуждестранните туристи посетили област Добрич са предимно от Румъния (70.5%).

Приходите от нощувки през юни 2022 г. достигат 11.1 млн. лева, като приходите от български граждани са 3.3 млн. лв., а от чужди граждани - 7.8 млн. лева.

<sup>1</sup> Съгласно указания на Евростат бежанците от Украйна не са включени в изследването.



### Методологични бележки

От 2012 г. статистическото изследване на **дейността на местата за настаняване** се провежда месечно в съответствие с Регламент № 692/2011 на Европейския парламент и на Съвета относно европейската статистика на туризма и Регламент № 1051/2011 на Европейската комисия за прилагане на Регламент № 692/2011 на Европейския парламент и на Съвета относно европейската статистика на туризма по отношение на структурата на отчетите за качество и предаване на данните.

В наблюдението се включват категоризираните хотели, къмпинги и други места за краткосрочно настаняване с над 10 легла, функционирали през съответния отчетен период.

В показателя **други места за краткосрочно настаняване** са обхванати вилни и туристически селища, хостели, къщи за гости, бунгала, почивни домове, хижи, частни квартири и апартаменти и други места за краткосрочно настаняване.

**Легладенонощия в експлоатация** е максималният капацитет на разкритите легла за всеки ден от отчетния месец.

**В приходите от нощувки** в местата за настаняване са включени сумите, заплатени от гостите, без стойността на допълнителните услуги.