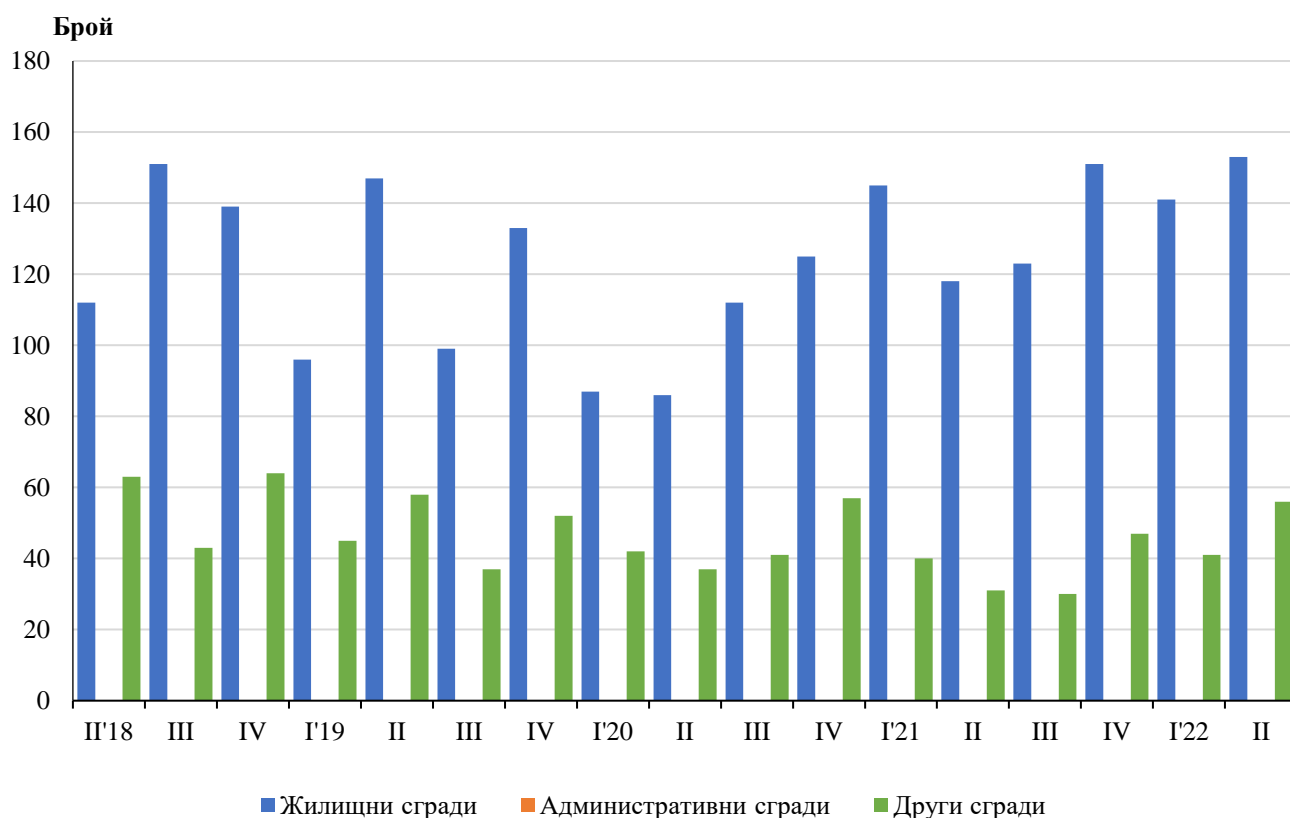


ИЗДАДЕНИ РАЗРЕШИТЕЛНИ ЗА СТРОЕЖ И ЗАПОЧНАТО СТРОИТЕЛСТВО НА НОВИ СГРАДИ В ОБЛАСТ БУРГАС ПРЕЗ ВТОРОТО ТРИМЕСЕЧИЕ НА 2022 ГОДИНА

През второто тримесечие на 2022 г. общинските администрации на територията на област Бургас са издали **разрешителни за строеж** на 153 жилищни сгради с 614 жилища в тях и 87 506 кв. м разгъната застроена площ (РЗП) и на 56 други сгради със 102 241 кв. м РЗП.

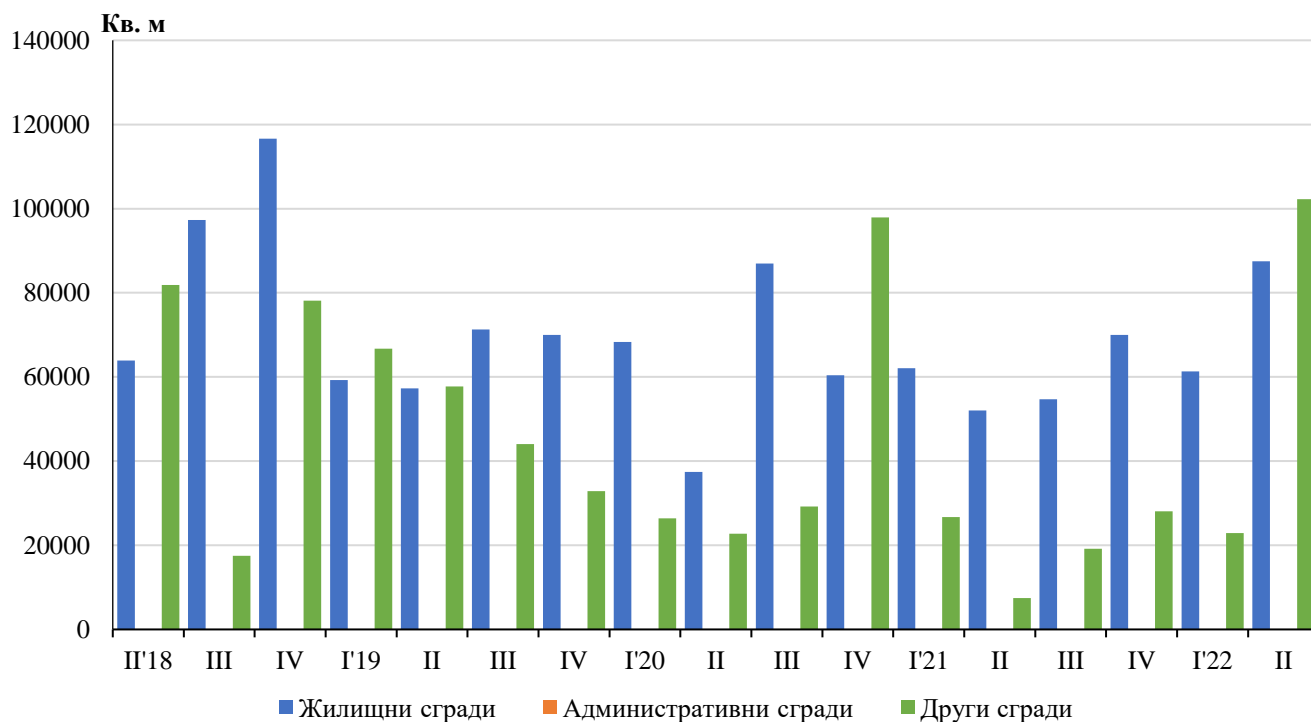
Спрямо предходното тримесечие издадените разрешителни за строеж на жилищни сгради се увеличават с 8.5%, жилищата в тях - с 22.6%, както и общата им застроена площ с 42.7%. Броят на разрешителните за строеж, издадени на други сгради, са с 36.6% повече, а тяхната РЗП над три пъти.

Фиг. 1. Издадени разрешителни за строеж на нови сгради по видове и по тримесечия в област Бургас



В сравнение с второто тримесечие на 2021 г. издадените разрешителни за строеж на нови жилищни сгради се увеличават с 29.7%, жилищата в тях - с 41.1%, а разгънатата им застроена площ - с 68.1%. Регистриран е ръст на разрешителните за строеж, издадени на други сгради с 80.6%, а разгънатата им застроена площ над дванадесет пъти.

Фиг. 2. Издадени разрешителни за строеж на нови сгради - разгъната застроена площ по видове и по тримесечия в област Бургас



През второто тримесечие на 2022 г. на територията на област Бургас е **започнал строежът** на 117 жилищни сгради с 404 жилища в тях и с 56 315 кв. м РЗП и на 38 други сгради с 39 392 кв. м РЗП.

Спрямо предходното тримесечие започнатите нови жилищни сгради се увеличават със 7.3%, докато жилищата в тях намаляват - с 25.3%, а тяхната РЗП - с 2.9%. Броят на започнатите други сгради са повече с 46.2%, а общата им застроена площ над три пъти.

В сравнение с второто тримесечие на 2021 г. започнатите нови жилищни сгради нарастват с 33.0%, но жилищата в тях намаляват с 29.0%, а общата им застроена площ - с 6.3%. Започнатият строеж на други видове сгради се увеличава с 18.8%, както и общата им застроена площ - с 13.4%.

Методологични бележки

Тримесечното статистическо наблюдение за издадените разрешителни за строеж и започнатото строителство осигурява информация както за издадените от местните администрации разрешителни за строеж, така и за започнатото строителство на нови сгради според техния вид и разгъната застроена площ. Тази информация може да се използва като индикатор за бъдещата активност на строителните предприятия в страната.

Видовете сгради се посочват в съответствие с Класификацията на сградите и строителните съоръжения (КСС - 2001) и се подразделят на:

- Жилищни - сгради, ползватата площ на които в голямата си част е предназначена за жилищни цели за постоянно обитаване.
- Нежилищни - сгради за различни нежилищни нужди, които включват:
 - административни - офиси и сгради за административна дейност на ведомства и други организации и сдружения (представителни сгради - банки, пощи, правителствени сгради, сгради за конференции, конгреси, съдилища, общини);
 - други сгради - всички останали видове сгради, предназначени за различни дейности: производствена, търговска, транспортна, просветна, културна, спортна, селскостопанска, здравеопазване, бази за почивка и краткосрочно пребиваване (хотели, мотели, почивни домове, хижи и др.)

Разгъната (обща) застроена площ на сградите е сумата от застроените площи на всички етажи по външни измерения.

Повече информация и данни за издадените разрешителни за строеж и започнатото строителство на нови сгради са достъпни в Информационна система „ИНФОСТАТ“ (https://infostat.nsi.bg/infostat/pages/module.jsf?x_2=99) и на сайта на НСИ, раздел „Други месечни и тримесечни данни“ (<http://www.nsi.bg/node/13215/>).