

## ЛЕЧЕБНИ ЗАВЕДЕНИЯ ЗА БОЛНИЧНА И ИЗВЪНБОЛНИЧНА ПОМОЩ И ЗДРАВНИ ЗАВЕДЕНИЯ КЪМ 31.12.2021 ГОДИНА В ОБЛАСТ ДОБРИЧ

### 1. Лечебни заведения и леглови фонд

Към 31.12.2021 г. в област Добрич функционира 7 заведения за болнична помощ със 756 легла, от които 6 болници с 666 легла.

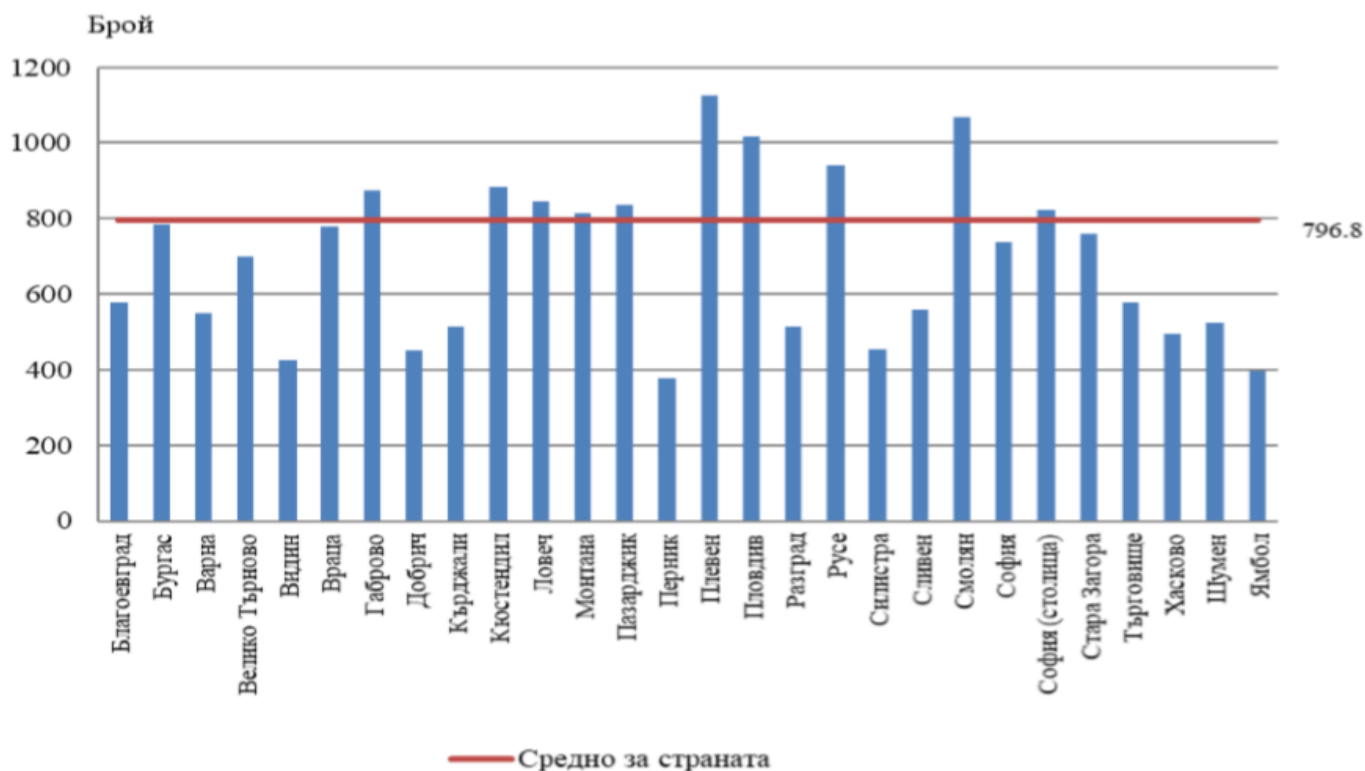
Заведенията за извънболнична помощ са 37 с 29 легла, а другите лечебни и здравни заведения - 4.

**Заведенията за болнична помощ** включват болници, центрове за кожно-венерически заболявания, центрове за психично здраве и комплексни онкологични центрове. Съгласно Закона за лечебните заведения болниците са многопрофилни и специализирани. Към 31.12.2021 г. **многопрофилните болници** са 3 с 476 легла, а специализираните болници са 3 със 190 легла.

Осигуреността на населението с болнични легла общо за страната в края на 2021 г. е 796.8 на 100 000 души от населението, докато за област Добрич този показател е 451.8 на 100 000 души.

Най-високи са стойностите на показателя в областите Плевен (1 125.3 на 100 000 души от населението), Смолян (1 067.3) и Пловдив (1 017.9), а най-ниски са в областите Перник (378.7), Ямбол (395.2) и Видин (425.1) (фиг. 1).

**Фиг. 1. Осигуреност с болнични легла на 100 000 души от населението към 31.12.2021 г. по области**



Към 31.12.2021 г. **заведенията за извънболнична помощ** в област Добрич са 37 с 29 легла за краткосрочно наблюдение и престой.

Към **други лечебни и здравни заведения** се отнасят центрите за спешна медицинска помощ, регионалните здравни инспекции, домовете за медико-социални грижи за деца, хосписите, националните центрове без легла, диализните центрове, центрите за трансфузионна хематология, центрите за комплексно обслужване на деца с увреждания и хронични заболявания и други. В края на 2021 г. тези заведения в област Добрич са 4.

## 2. Медицински персонал

В края на 2021 г. на основен трудов договор в лечебните и здравните заведения в област Добрич практикуват 447 лекари. Лекарите по дентална медицина са 115. Медицинските специалисти по здравни грижи, които работят на основен трудов договор в лечебните заведения, са 704, от които 447 медицински сестри и 52 акушерки.

- В заведенията за болнична помощ (болници и центрове със стационар) практикуват 180 лекари. Медицинските специалисти по здравни грижи са 299, от които 203 медицински сестри.

- В заведенията за извънболнична помощ на основен трудов договор работят 230 лекари и 115 лекари по дентална медицина. Тук се включват и всички лекари и лекари по дентална медицина, които работят в индивидуални и групови практики по договор с НЗОК.

- В други лечебни и здравни заведения (вкл. детски ясли и кабинети в училища) към 31.12.2021 г. на основен трудов договор работят 37 лекари.

### Практикуващи лекари по пол и възраст

Към 31.12.2021 г. разпределението на практикуващите лекари по пол и възраст е следното:

- Мъже са 189 (42.3%), жени - 258 (57.7%).
- Най-голям е дялът на лекарите във възрастовата група 55 - 64 години - 192, или 43.0%.
- Младите практикуващи лекари на възраст до 35 години са 34, или 7.6%, а най-възрастните (на 65 и повече години) - 92, или 20.6%.

### Лекари по специалности

В структурата на лекарите по специалности<sup>1</sup> най-голям е дялът на общопрактикуващите лекари - 111, или 24.8% от всички лекари в областта, следвани от практикуващите Акушерство и гинекология - 28 (6.3%), Спешна медицина - 27 (6.0%), Психиатрия - 25 (5.6%) Кардиология и Психиатрия - 24 (5.4%), Педиатрия - 22 (4.9%), Нервни болести - 20 (4.5%), Ендокринология и болести на обмяната - 18 (4.0%), Хирургия - 17 (3.8%), Образна диагностика - 16 (3.6%), Физикална и рехабилитационна медицина - 13 (2.9%) и Ушно-носно-гърлени болести - 12 (2.7%).

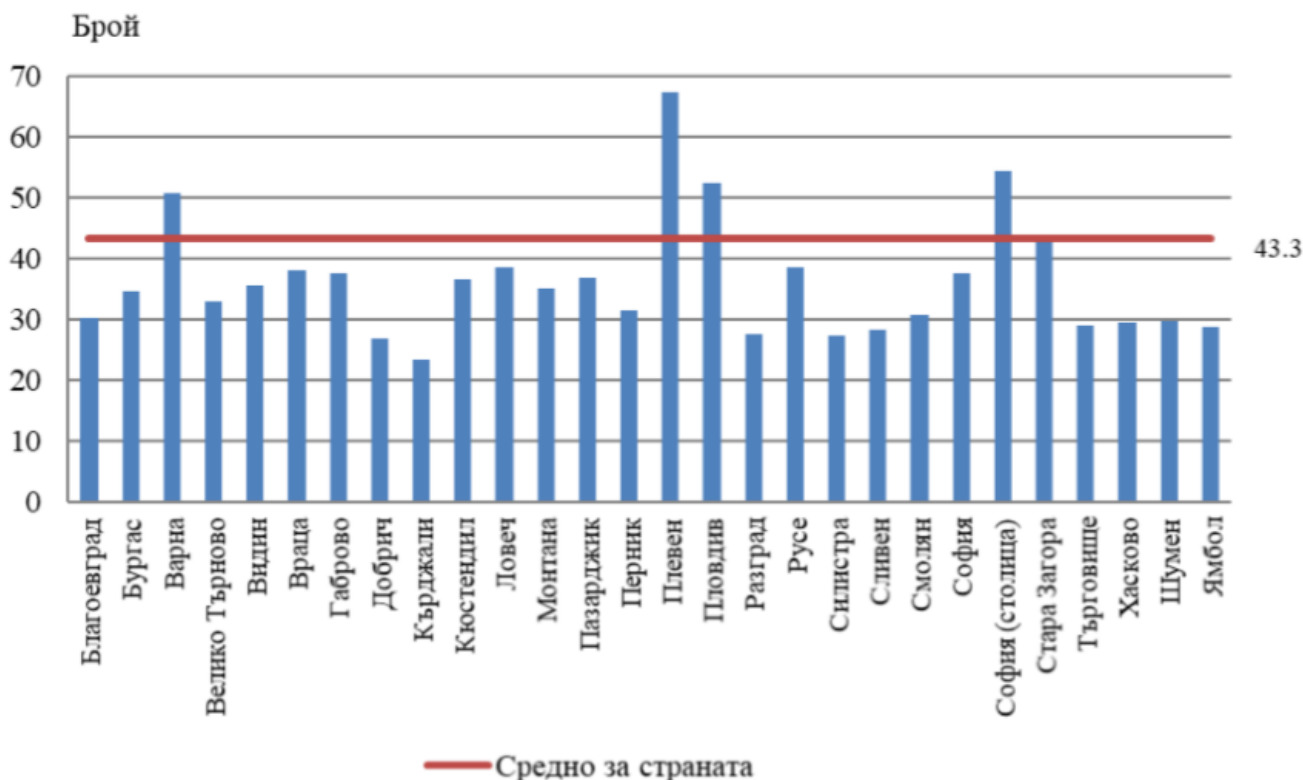
### Осигуреност с лекари

Осигуреността<sup>2</sup> на населението с лекари по области варира от 23.4 до 67.3 на 10 000 души, като най-висока е в областите, в чиито центрове има медицински университети и университетски болници (фиг. 2) - Плевен (67.3 на 10 000 души от населението), София (столица) (54.5), Пловдив (52.3) и Варна (50.7). Най-нисък е показателят за областите Кърджали (23.4 на 10 000 души от населението), Добрич (26.7) и Силистра (27.4).

<sup>1</sup> Разпределението на лекарите по специалности се отнася до практикуваната специалност. Включени са и лекарите, работещи в практики за специализирана медицинска помощ. Не са разпределени лекарите, които практикуват по повече от една специалност.

<sup>2</sup> При изчисляването на показателя за страната са включени лекарите, които обслужват населението на повече от една област.

Фиг. 2. Осигуреност с лекари на 10 000 души от населението към 31.12.2021 г. по области



Осигуреността с общопрактикуващи лекари за страната е 5.8 на 10 000 души от населението. В област Добрич те са 6.6 на 10 000 души от населението.

Най-висок е показателят за областите Плевен (8.2 на 10 000 души), Видин (7.0) и Стара Загора (6.8). Най-ниска е осигуреността на населението с общопрактикуващи лекари в областите Кърджали (3.2 на 10 000 души от населението), Търговище (4.3) и Разград (4.4).

Осигуреността с лекари по дентална медицина за страната е 11.0 на 10 000 души от населението, а за областта е 6.9 на 10 000 души от населението. Най-висок е показателят за областите Пловдив (17.8 на 10 000 души), София (столица) (14.5), Варна (13.7) и Смолян (12.5). Най-ниска е осигуреността на населението с лекари по дентална медицина в областите Разград (5.6), София (5.7), Търговище (5.8) и Силистра (6.3 на 10 000 души от населението).

## Методологични бележки

Статистическото изследване на лечебните и здравните заведения осигурява информация за здравната мрежа по видове лечебни и здравни заведения и териториалното им разпределение, както и за медицинския персонал по специалности и категории. Методологията на изследването е в съответствие с методологическите указания на Евростат за практикуващите медицински специалисти.

Данните от изследването се отнасят към 31.12. на съответната година.

Легловият фонд включва броя на действително разкритите и временно закритите за срок помалък от шест месеца легла, но не включва временно разкритите легла.

При анализ на данните за здравната мрежа трябва да се има предвид, че броят на заведенията и легловият фонд се променят не само в резултат на разкриване и закриване на заведения, но и поради промени, свързани с преобразуване на заведенията от един вид в друг или обединяване на заведения.

При анализиране на данните за осигуреност на населението с медицинска помощ по области трябва да се имат предвид специфичните особености на медицинското обслужване. Лечебните заведения не са свързани пряко само с обслужването на населението на едно населено място или община и достъпът до медицинска помощ е свободен. Голяма част от заведенията обслужват населението на една област или група общини, а специализираните заведения обслужват населението на няколко области. Заведенията с национален обхват, независимо от тяхното местонамиране, обслужват населението на цялата страна.

В броя на медицинския персонал (физически лица) се включват практикуващите в лечебните и здравните заведения, независимо от ведомствената им подчиненост. Не са включени данни за работещите извън страната медицински специалисти и за тези, които не работят непосредствено в лечебните заведения - например във фармацевтичната промишленост.

За 2010 г. има прекъсване на динамичните редове по отношение на териториалното разпределение на лекарите и лекарите по дентална медицина, както и на разпределението на лекарите по специалности. Медицинските специалисти, които работят в практики по договор с НЗОК, обслужващи повече от една област, респ. община, са включени в общия брой на медицинските специалисти за страната (областта), но не са разпределени по области (общини).

Разпределението на лекарите по специалности е в съответствие с Наредба № 1 от 22 януари 2015 г. на Министерството на здравеопазването (изм. и доп., ДВ, бр. 96 от 19 ноември 2021 г.) и се отнася до практикуваната специалност. От 2010 г. лекарите, работещи в практики за специализирана медицинска помощ по договор с НЗОК, са разпределени по специалността, по която практикуват. В случай че работят по повече от една специалност, са включени в общия брой на лекарите, но не са разпределени по специалности.

Показателите за осигуреност на населението с болнични легла и с медицински специалисти са изчислени с броя на населението в края на годината.

Повече информация и данни от изследването „Лечебни заведения за болнична и извънболнична помощ и здравни заведения“ са достъпни в Информационна система „Инфостат“ ([https://infostat.nsi.bg/infostat/pages/module.jsf?x\\_2=58](https://infostat.nsi.bg/infostat/pages/module.jsf?x_2=58)) и на сайта на НСИ ([www.nsi.bg](http://www.nsi.bg)), раздел „Здравеопазване“.