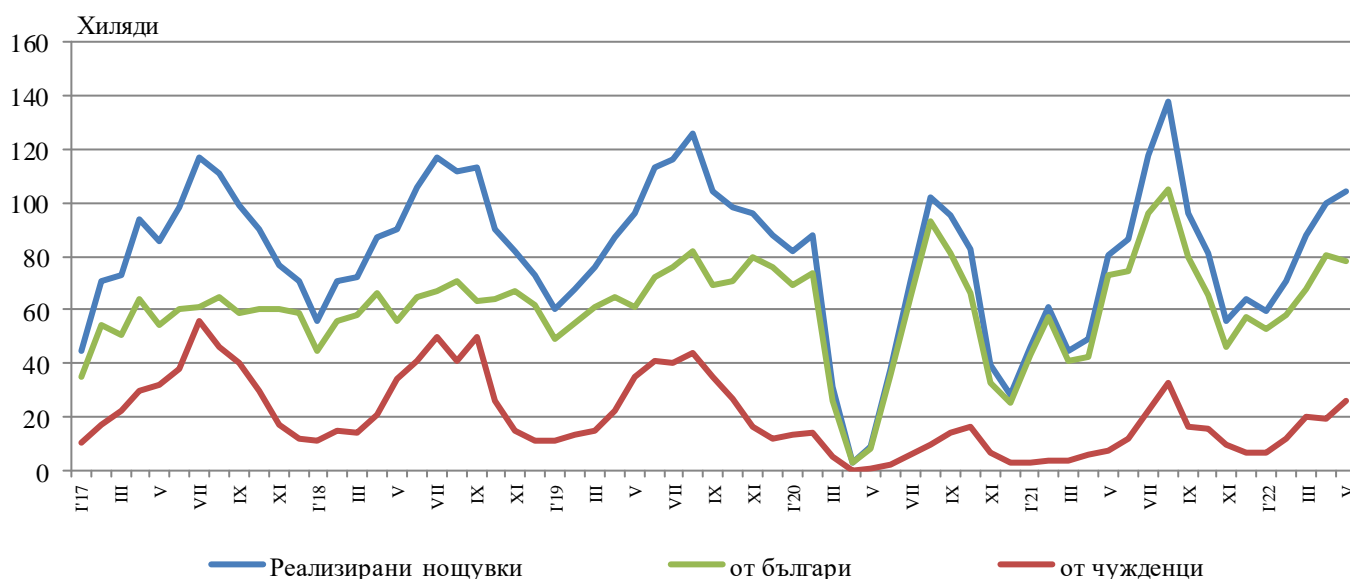


ДЕЙНОСТ НА МЕСТАТА ЗА НАСТАНЯВАНЕ¹ В ОБЛАСТ ПЛОВДИВ ПРЕЗ МАЙ 2022 ГОДИНА

През май 2022 г. в областта са функционирали 226 места за настаняване с над 10 легла - хотели, мотели, къмпинги, хижи и други места за краткосрочно настаняване. Броят на стаите в тях е 5.7 хил., а на леглата - 11.1 хиляди. В сравнение с май 2021 г. общият брой на местата за настаняване (функционирали през периода) нарастват с 1.8%, а леглата в тях - също с 1.8%.

Общият брой на нощувките във всички места за настаняване възлиза на 104.1 хил., или с 29.9% повече в сравнение със същия месец на предходната година, като 78.2 хил. от тях са реализирани от български граждани, а 25.9 хил. - от чужденци.

Фиг. 1. Реализирани нощувки в местата за настаняване в област Пловдив по месеци

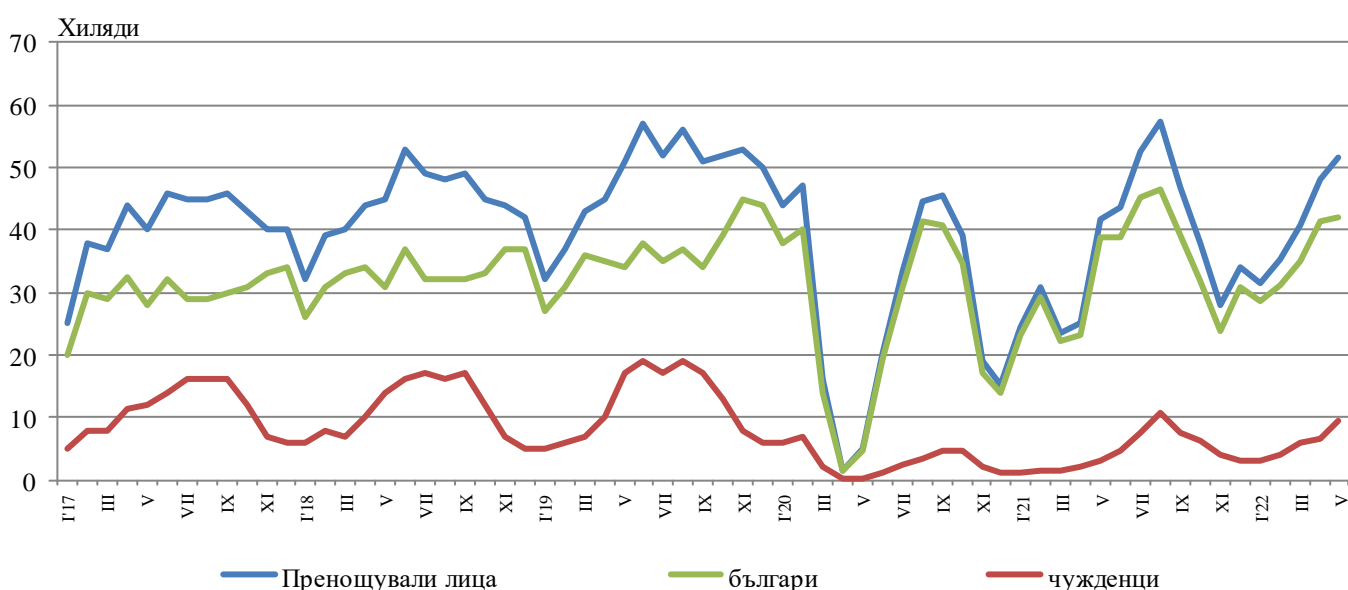


В хотелите с 4 и 5 звезди са реализирани 66.8% от общия брой нощувки на чужди граждани, докато от българи те са 42.7%. В местата за настаняване с 3 звезди са осъществени 26.0% от нощувките на чужденци и 30.3% - на български граждани, докато в останалите места за настаняване (с 1 и 2 звезди) тези дялове са съответно 7.2 и 27.0%.

¹ Функционирали през съответния период.

Средният брой реализирани нощувки от чужденците във всички места за настаняване в областта през май 2022 г. е 2.7. Най-много чужденци, посетили област Пловдив, са граждани на Турция - 14.8%, Германия - 9.4%, Нидерландия и Франция - по 5.1%, Гърция и Израел - по 4.6% и САЩ - 4.5% от всички пренощували чужденци в областта.

Фиг. 2. Пренощували лица в местата за настаняване в област Пловдив по месеци

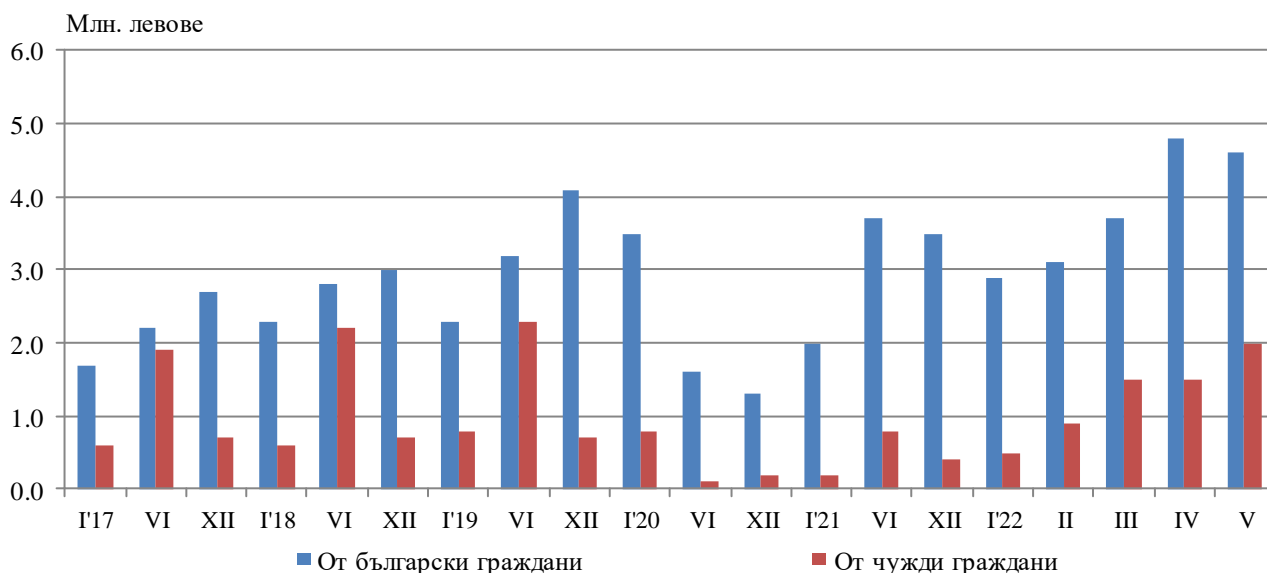


Пренощувалите лица в местата за настаняване през май 2022 г. увеличават броя си (51.5 хиляди) спрямо май 2021 година с 23.2%. Относителният дял на българите е 81.6% от всички пренощували лица, като по-голямата част от тях (76.3%) са нощували в места за настаняване с 3 или 4 и 5 звезди и са реализирали средно 1.8 нощувки.

Пренощувалите чужденци са 9.5 хил., като 60.3% от тях са нощували в хотели с 4 и 5 звезди и са реализирани средно 3.0 броя нощувки.

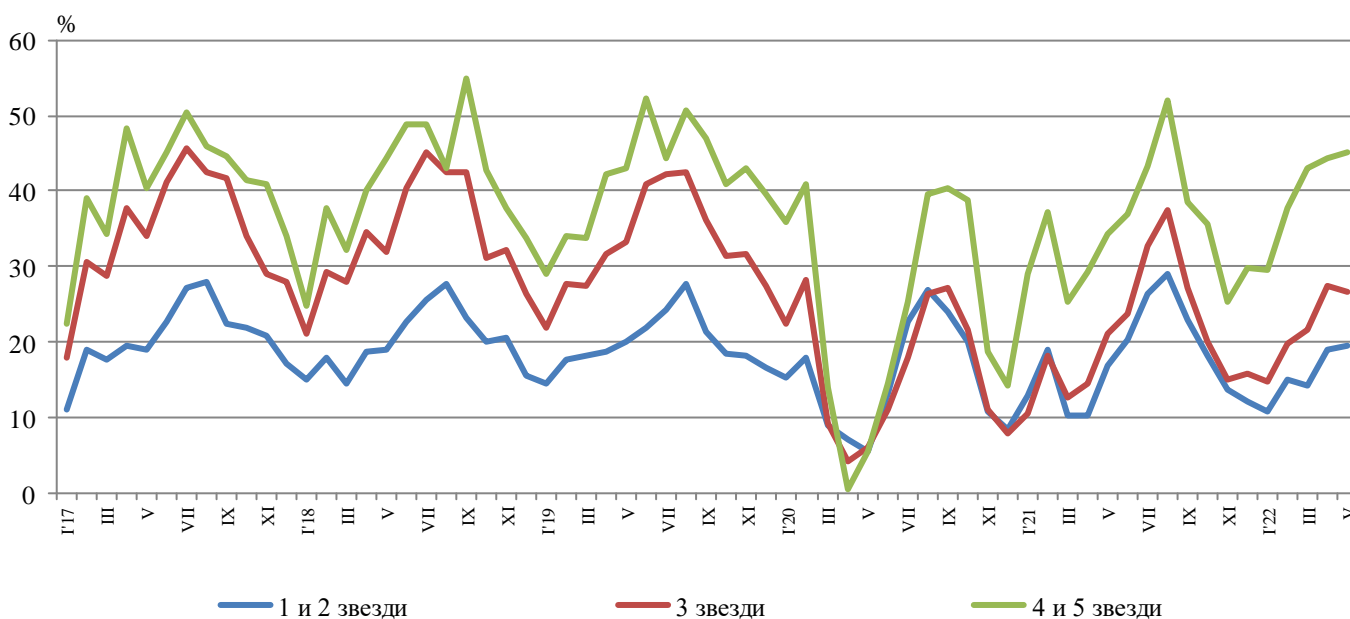
Приходите от нощувки през май 2022 г. достигат 6.6 млн. лв., като от български граждани те са 4.6 млн., а от чужди - 2.0 млн. лева.

Фиг. 3. Приходи от нощувки в местата за настаняване в област Пловдив по месеци



Общата заетост на леглата в местата за настаняване през май е 30.3%, като тя е най-висока в местата за настаняване с 4 и 5 звезди - 45.1%, следвана от тези с 3 звезди - 26.7% и с 1 и 2 звезди - 19.5%. Като цяло заетостта на леглата нараства спрямо май 2021 г. с 6.6 процентни пункта. При местата за настаняване с 4 и 5 звезди увеличението е с 10.9 процентни пункта, при тези с 3 звезди - с 5.5 процентни пункта, а при останалите с 1 и 2 звезди - с 2.6 процентни пункта.

Фиг. 4. Заетост на леглата по категории на местата за настаняване в област Пловдив по месеци





Методологични бележки

От 2012 година статистическото изследване на **дейността на местата за настаняване** се провежда месечно в съответствие с Регламент № 692/2011 на Европейския парламент и на Съвета относно европейската статистика на туризма и Регламент № 1051/2011 на Европейската комисия за прилагане на Регламент № 692/2011 на Европейския парламент и на Съвета относно европейската статистика на туризма по отношение на структурата на отчетите за качеството и предаването на данните.

В наблюдението се включват категоризираните хотели, къмпинги и други места за краткосрочно настаняване с над 10 легла, функционирали през съответния отчетен период.

В показателя **други места за краткосрочно настаняване** са обхванати вилни и туристически селища, хостели, къщи за гости, бунгала, почивни домове, хижи, частни квартири и апартаменти и други места за краткосрочно настаняване.

Легладеноноция в експлоатация е максималният капацитет на разкритите легла за всеки ден от отчетния месец.

В **приходите от нощувки** в местата за настаняване са включени сумите, заплатени от гостите, без стойността на допълнителните услуги.

Динамичните редове от данни по показатели са налични в интернет страницата на НСИ².

² Вж. www.nsi.bg, Туризъм.