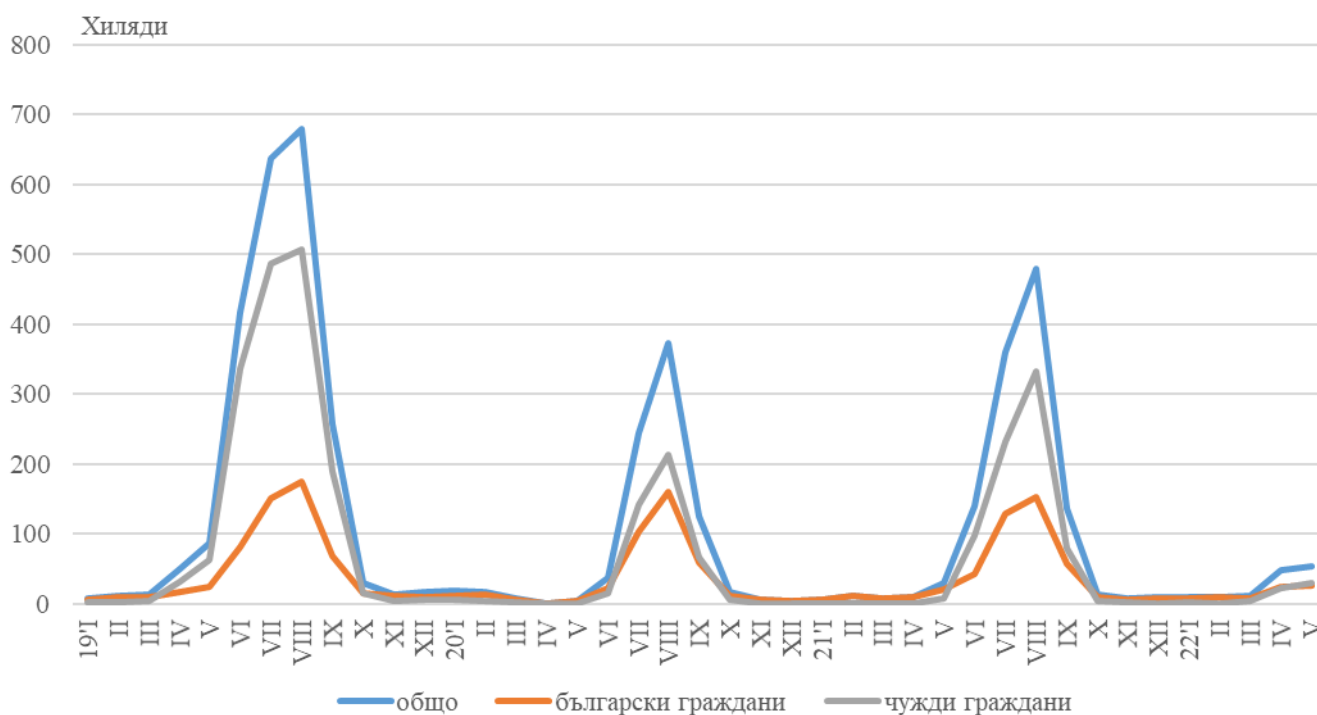


ДЕЙНОСТ НА МЕСТАТА ЗА НАСТАНЯВАНЕ¹ В ОБЛАСТ ДОБРИЧ ПРЕЗ МАЙ 2022 ГОДИНА

През май 2022 г. в област Добрич са функционирали 94 обекта с над 10 легла - хотели, мотели, къмпинги, хижи и други места за краткосрочно настаняване. Броят на стаите в тях е 5.8 хил., а на леглата - 14.4 хиляди. В сравнение с май 2021 г. общият брой на местата за настаняване, функционирали през периода нараства с 44.6%, а броят на леглата в тях се увеличава с 95.8%.

Общият брой на нощувките във всички места за настаняване, регистрирани през май 2022 г., е 54.3 хиляди. Българските граждани са реализирали 25.4 хил. нощувки, а чуждите - 28.9 хиляди.

Фиг. 1. Реализирани нощувки в местата за настаняване в област Добрич по месеци (български и чужди граждани)



Броят на пренощуващите лица в местата за настаняване през май 2022 г. достига 23.9 хиляди. Българските граждани, нощували в местата за настаняване през май 2022 г., са 13.1 хил. и са реализирали средно по 1.9 нощувки. Чуждите граждани са 10.8 хил. и са реализирали средно по 2.7 нощувки.

Общата заетост на леглата в местата за настаняване през май 2022 г. е 13.1%, като намалява с 0.1 процентни пункта в сравнение с май 2021 година. Чуждестранните туристи посетили област Добрич са предимно от Румъния (71.5%).

Приходите от нощувки през май 2022 г. достигат 3.4 млн. лева, като приходите от български граждани са 1.5 млн. лв., а от чужди граждани - 1.9 млн. лева.

¹ Съгласно указания на Евростат бежанците от Украйна не са включени в изследването.



Методологични бележки

От 2012 г. статистическото изследване на **дейността на местата за настаняване** се провежда месечно в съответствие с Регламент № 692/2011 на Европейския парламент и на Съвета относно европейската статистика на туризма и Регламент № 1051/2011 на Европейската комисия за прилагане на Регламент № 692/2011 на Европейския парламент и на Съвета относно европейската статистика на туризма по отношение на структурата на отчетите за качество и предаване на данните.

В наблюдението се включват категоризираните хотели, къмпинги и други места за краткосрочно настаняване с над 10 легла, функционирали през съответния отчетен период.

В показателя **други места за краткосрочно настаняване** са обхванати вилни и туристически селища, хостели, къщи за гости, бунгала, почивни домове, хижи, частни квартири и апартаменти и други места за краткосрочно настаняване.

Легладенонощия в експлоатация е максималният капацитет на разкритите легла за всеки ден от отчетния месец.

В приходите от нощувки в местата за настаняване са включени сумите, заплатени от гостите, без стойността на допълнителните услуги.