

ЛЕЧЕБНИ ЗАВЕДЕНИЯ ЗА БОЛНИЧНА И ИЗВЪНБОЛНИЧНА ПОМОЩ И ЗДРАВНИ ЗАВЕДЕНИЯ В ОБЛАСТ БУРГАС КЪМ 31.12.2021 ГОДИНА

Лечебни заведения и леглови фонд

Към 31.12.2021 г. броят на заведенията за болнична помощ на територията на област Бургас е 19 с 3 212 легла (табл. 1), като 17 от тях са болници с 2 924 легла. Заведенията за извънболнична помощ са 96 със 100 легла, а другите лечебни и здравни заведения са 8 със 106 легла.

1. Лечебни и здравни заведения в област Бургас към 31.12.2021 година

	Заведения	Легла (Брой)
Лечебни заведения за болнична помощ	19	3212
Болници	17	2924
Многопрофилни болници	10	1750
Специализирани болници	7	1174
Центрове за кожно-венерически заболявания	-	-
Комплексни онкологични центрове	1	156
Центрове за психично здраве	1	132
Лечебни заведения за извънболнична помощ	96	100
Диагностично-консултативни центрове	7	20
Медицински центрове	42	78
Дентални центрове	2	2
Медико-дентални центрове	1	-
Самостоятелни медико-диагностични и медико-технически лаборатории	44	-
Други лечебни и здравни заведения	8	106
в това число:		
Хосписи	1	36
Център за комплексно обслужване на деца с увреждания и хронични заболявания	1	70

Заведенията за болнична помощ включват болници, центрове за кожно-венерически заболявания, центрове за психично здраве и комплексни онкологични центрове. Съгласно Закона за лечебните заведения болниците са многопрофилни и специализирани. Към 31.12.2021 г. **многопрофилните** са 10 с 1 750 легла. Те представляват 58.8% от болниците и в тях е съсредоточен 59.8% от легловия фонд на всички болници в областта. Легловият фонд в тези болници варира в широки граници - от 45 до 537 легла, като средният брой легла е 175.

Към 31.12.2021 г. **специализираните болници** са 7 с 1 174 легла и разпределението им по видове е следното:

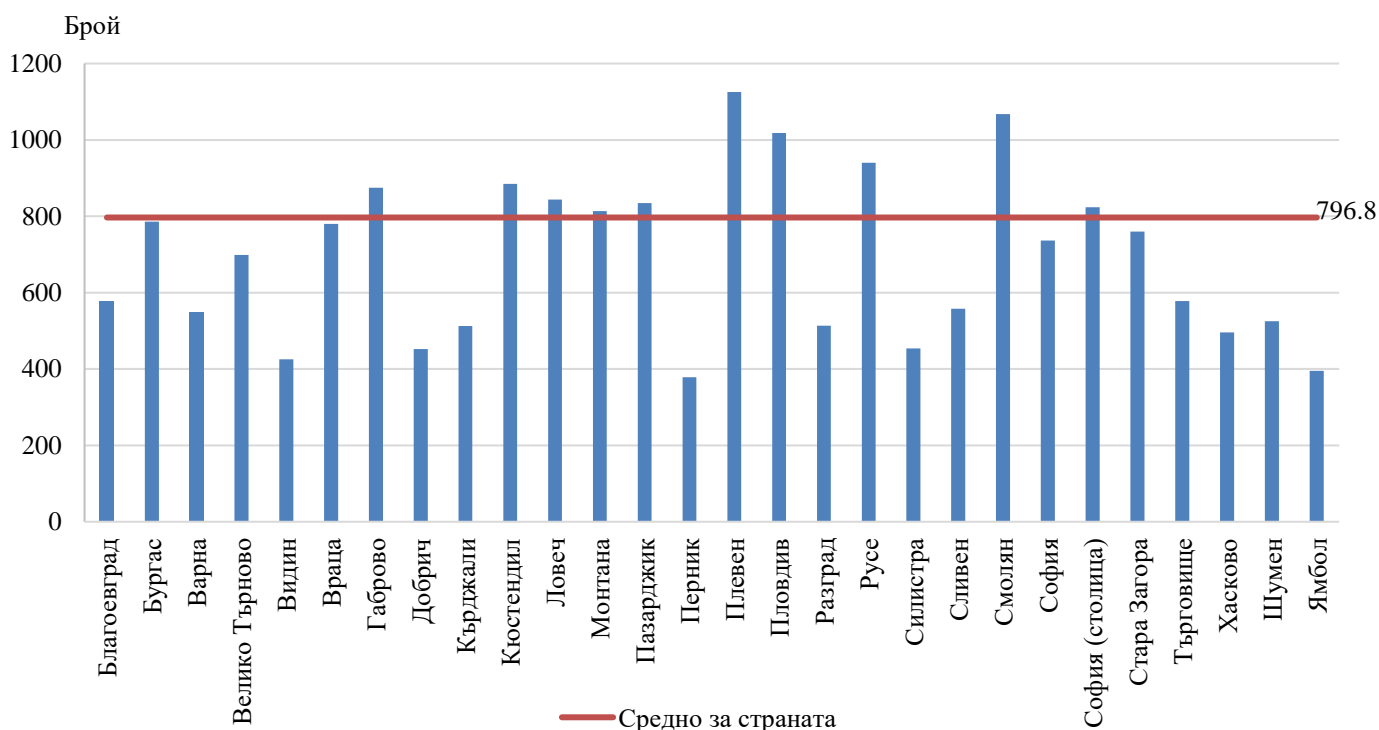
- за активно лечение - 2 с 95 легла;
- за рехабилитация - 5 с 1 079 легла.

Към заведенията за болнична помощ се отнасят и **центровете със стационар**, които при регистрацията си като основна дейност са посочили болнична дейност. Разпределението на тези заведения по видове е, както следва:

- Комплексни онкологични центрове - 1 заведение със 156 легла;
- Центрове за психично здраве - 1 заведение със 132 легла.

Осигуреността на населението с болнични легла в края на 2021 г. е 785.9 на 100 000 души от населението.

Фиг. 1 Осигуреност с болнични легла на 100 000 души от населението към 31.12.2021 г. по области



Към 31.12.2021 г. **заведенията за извънболнична помощ** са 96 със 100 легла за краткосрочно лечение. В сравнение с 2020 г. броят на тези заведения остава непроменен, докато броят на леглата в тях намалява с 23 или с 18.7%.

Сред извънболничните заведения с дейности по клинична медицина най-голям е броят и легловият фонд на медицинските центрове - 42 заведения със 78 легла, следват диагностично-консултативните центрове - 7 с 20 легла, и денталните центрове - 2 с 2 легла.

В края на годината в областта функционират и 44 самостоятелни медико-диагностични и самостоятелни медико-технически лаборатории.

Към **други лечебни и здравни заведения** се отнасят центрите за спешна медицинска помощ, регионалните здравни инспекции, домовете за медико-социални грижи за деца, хосписите, националните центрове без легла, диализните центрове, центрите за трансфузионна хематология, центрите за комплексно обслужване на деца с увреждания и хронични заболявания и други. В края на 2021 г. в област Бургас тези заведения са 8 със 106

легла, като с най-голяма леглова база са центрoвете за комплексно обслужване на деца с увреждания и хронични заболявания - 1 със 70 легла.

Медицински персонал

В края на 2021 г. на основен трудов договор в лечебните и здравните заведения в областта практикуват 1 418 лекари. Лекарите по дентална медицина са 310, а медицинските специалисти по здравни грижи - 2 145, като 1 415 от тях са медицински сестри. В лечебните и здравните заведения на основен трудов договор работят и 2 079 души друг персонал с немедицинско образование.

В заведенията за болнична помощ (болници и центрове със стационар) практикуват 737 лекари, 11 фармацевти, медицински специалисти по здравни грижи - 1 109 и 1 259 друг персонал.

В заведенията за извънболнична помощ работещите на основен трудов договор лекари са 562, лекарите по дентална медицина - 310. Тук се включват и всички лекари (358) и лекари по дентална медицина (295), които работят в индивидуални и групови практики по договор с НЗОК.

В края на 2021 г. в диагностично-консултативните центрове на основен трудов договор работят 61 лекари, в медицинските центрове - 110, а в самостоятелните медико-диагностични лаборатории работят 31 лекари.

В други лечебни и здравни заведения (вкл. детски ясли и кабинети в училищата) към 31.12.2021 г. на основен трудов договор работят 119 лекари, 686 медицински специалисти по здравни грижи и 508 друг персонал.

2. Медицински персонал в област Бургас

Години	2020	2021	2020	2021
Медицински персонал	Брой		На 10 000 души	
Лекари	1367	1418	33.4	34.7
Лекари по дентална медицина	298	310	7.3	7.6
Медицински специалисти по здравни грижи	2166	2145	52.9	52.5
Фелдшери	131	124	3.2	3.0
Акушерки	122	117	3.0	2.9
Медицински сестри	1429	1415	34.9	34.6
Лаборанти (медицински и рентгенови)	246	225	6.0	5.5
Зъботехници	56	56	1.4	1.4
Санитарни инспектори	27	28	0.7	0.7
Други медицински специалисти	155	180	3.8	4.4
Население на един				
лекар	300	288	x	x
лекар по дентална медицина	1375	1318	x	x

Практикуващи лекари по пол и възраст

Към 31.12.2021 г. разпределението на практикуващите лекари по пол и възраст е следното:

- Мъже са 650 (45.8%), жени - 768 (54.2%);
- Най-голям е дялът на лекарите във възрастовата група 55 - 64 години - 498, или 35.1%;
- Младите практикуващи лекари - на възраст до 35 години, са 208, или 14.7%, а най-възрастните (на 65 и повече години) - 237, или 16.7%.

3. Практикуващи лекари по пол и възрастови групи към 31.12.2021 година

Възраст (в навършени години)	Общо		Мъже		Жени	
	брой	относителен дял	брой	относителен дял	брой	относителен дял
Общо	1418	100.0	650	100.0	768	100.0
до 35 години	208	14.7	87	13.4	121	15.8
35 - 44 години	159	11.2	87	13.4	72	9.4
45 - 54 години	316	22.3	149	22.9	167	21.7
55 - 64 години	498	35.1	228	35.1	270	35.1
65 и повече години	237	16.7	99	15.2	138	18.0

Лекари по специалности

В структурата на лекарите по специалности¹ най-голям е дялът на общопрактикуващите лекари - 192, или 13.5% от всички практикуващи лекари в областта, следвани от практикуващите Педиатрия - 98 или 6.9%, Акушерство и гинекология - 91 или 6.4%, Анестезиология и интензивно лечение - 83 или 5.9%, Хирургия - 82 или 5.8%, Кардиология - 77 или 5.4% и Нервни болести - 70 или 4.9%.

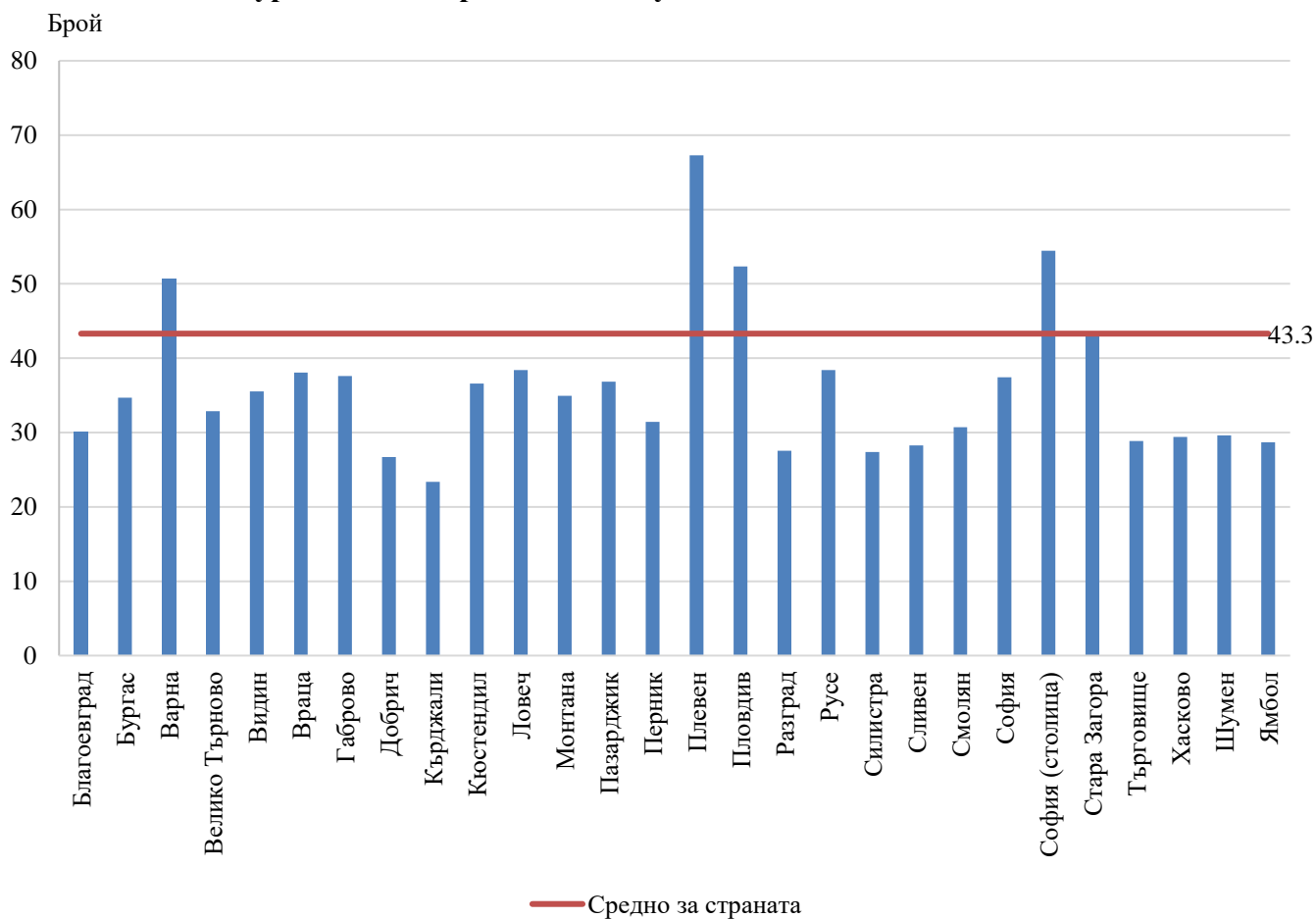
Осигуреност с лекари и лекари по дентална медицина

Осигуреността с общопрактикуващи лекари за областта е 4.7 на 10 000 души от населението.

Осигуреността с лекари в края на 2021 г. е 34.7 на 10 000 души от населението, а с лекари по дентална медицина - 7.6 на 10 000 души от населението.

¹Разпределението на лекарите по специалности се отнася до практикуваната специалност. Включени са и лекарите, работещи в практики за специализирана медицинска помощ. Не са разпределени лекарите, които практикуват по повече от една специалност.

Фиг. 2. Осигуреност с лекари на 10 000 души от населението към 31.12.2021 г. по области



Методологични бележки

Статистическото изследване на лечебните и здравните заведения осигурява информация за здравната мрежа по видове лечебни и здравни заведения и териториалното им разпределение, както и за медицинския персонал по специалности и категории. Методологията на изследването е в съответствие с методологическите указания на Евростат за практикуващите медицински специалисти.

Данните от изследването се отнасят към 31.12. на съответната година.

Легловият фонд включва броя на действително разкритите и временно закритите за срок по-малък от шест месеца легла, но не включва временно разкритите легла.

При анализ на данните за здравната мрежа трябва да се има предвид, че броят на заведенията и легловият фонд се променят не само в резултат на разкриване и закриване на заведения, но и поради промени, свързани с преобразуване на заведенията от един вид в друг или обединяване на заведения.

При анализиране на данните за осигуреност на населението с медицинска помощ по области трябва да се имат предвид специфичните особености на медицинското обслужване. Лечебните заведения не са свързани пряко само с обслужването на населението на едно населено място или община и достъпът до медицинска помощ е свободен. Голяма част от заведенията обслужват населението на една област или група общини, а специализираните заведения обслужват населението на няколко области. Заведенията с национален обхват независимо от тяхното местонамиране обслужват населението на цялата страна.

В броя на медицинския персонал (физически лица) се включват практикуващите в лечебните и здравните заведения независимо от ведомствената им подчиненост. Не са включени данни за работещите извън страната медицински специалисти и за тези, които не работят непосредствено в лечебните заведения - например във фармацевтичната промишленост.

За 2010 г. има прекъсване на динамичните редове по отношение на териториалното разпределение на лекарите и лекарите по дентална медицина, както и на разпределението на лекарите по специалности. Медицинските специалисти, които работят в практики по договор с НЗОК, обслужващи повече от една област, респ. община, са включени в общия брой на медицинските специалисти за страната (областта), но не са разпределени по области (общини).

Разпределението на лекарите по специалности е в съответствие с Наредба № 1 от 22 януари 2015 г. на Министерството на здравеопазването (изм. и доп., ДВ, бр. 96 от 19 ноември 2021 г.) и се отнася до практикуваната специалност. От 2010 г. лекарите, работещи в практики за специализирана медицинска помощ по договор с НЗОК, са разпределени по специалността, по която практикуват. В случай че работят по повече от една специалност, са включени в общия брой на лекарите, но не са разпределени по специалности.

Показателите за осигуреност на населението с болнични легла и с медицински специалисти са изчислени с броя на населението в края на годината.

Повече информация и данни от изследването „Лечебни заведения за болнична и извънболнична помощ и здравни заведения“ са достъпни в Информационна система „ИНФОСТАТ“ (https://infostat.nsi.bg/infostat/pages/module.jsf?x_2=58) и на сайта на НСИ (www.nsi.bg), раздел „Здравеопазване“.