

ДЕТСКИ ЯСЛИ В ОБЛАСТ ПАЗАРДЖИК ПРЕЗ 2021 ГОДИНА

Към 31.12.2021 г. в област Пазарджик в състава на 21 от детски градини (ДГ) функционират яслени групи с общо 620 места в тях (табл. 1). В сравнение с предходната година местата в детските ясли в областта се увеличават с 35, или с 6.0%.

В градовете в областта детските ясли са 18 с 563 места, а в селата - 3 с 57 места.

1. Детски ясли и места в тях в област Пазарджик

	2017	2018	2019	2020	(Брой) 2021
Заведения	25	23	22	22	21
Места в края на годината	692	700	649	585	620

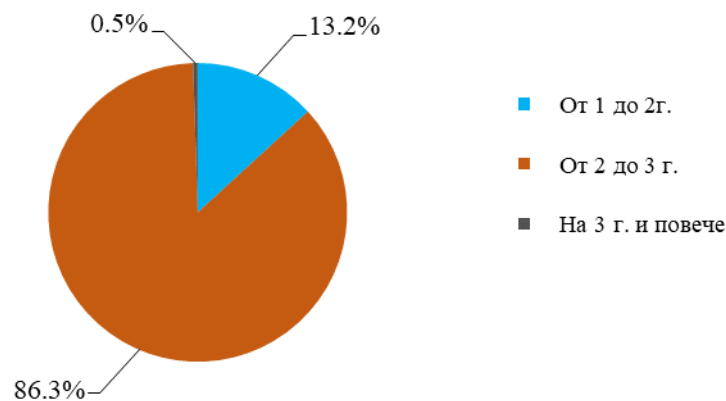
През 2021 г. в самостоятелни детски ясли и яслени групи в състава на ДГ са постъпили 534 деца, или със 76 повече в сравнение с 2020 г. В края на годината за отглеждане и възпитаване в детски ясли остават 576 деца (табл. 2), от които момчета са 303, а момичета - 273. В сравнение 2020 г. броят на децата в детските ясли се увеличава с 9.1%.

2. Децата в детските ясли в област Пазарджик към 31.12.

	2017	2018	2019	2020	(Брой) 2021
Общо	680	648	614	528	576
Момчета	360	339	305	275	303
Момичета	320	309	309	253	273

В разпределението на децата, отглеждани в детските ясли в област Пазарджик, по възраст към 31.12.2021 г. най-голям е дялът на децата на възраст от 2 до 3 години - 86.3%, следван от дела на децата от 1 до 2-годишна възраст - 13.2% и на последно място са тези над 3-годишна възраст - 0.5% (Фиг. 1).

Фиг. 1. Структура на децата в детските ясли в област Пазарджик към 31.12.2021 г. по възраст



За да осигурят условия за нормално физическо и психическо развитие и възпитание на децата, към края на 2021 г. в детските ясли работят 92 души персонал по основно трудово правоотношение. Медицинските специалисти по здравни грижи са 54 (табл. 3), като 96.3% от тях са медицински сестри (52). Немедицинският персонал, който се грижи за обслужването на децата в детските ясли, е 38 души.

3. Медицински специалисти по здравни грижи и друг немедицински персонал в детските ясли в област Пазарджик към 31.12

Години	Медицински специалисти по здравни грижи	(Брой)
		Друг немедицински персонал
2017	71	47
2018	60	47
2019	59	42
2020	57	38
2021	54	38



Методологични бележки

Статистическото изследване на детските ясли е изчерпателно годишно статистическо изследване, провеждано от Националния статистически институт. Обхващат се както самостоятелните детски ясли, така и яслени групи в детски градини (ДГ).

Източник на статистическа информация са самостоятелните детски ясли и яслени групи в състава на детски градини. Осигурени са данни за персонала, местата, броя и разпределението на децата по възраст.

Детските ясли се създават в съответствие със Закона за здравето и Наредба № 26 от 18.11.2008 г. на Министерството на здравеопазването (обн. ДВ, бр. 103 от 2 декември 2008 г., изм. ДВ, бр. 90 от 20.10.2020 г.) с цел подпомагане на семействата при отглеждане на деца до тригодишна възраст и за осигуряване на тяхното нормално физическо и психическо развитие. Детските ясли са организационно обособени структури, в които медицински и други специалисти осъществяват отглеждане, възпитание и обучение на деца от тримесечна до тригодишна възраст. Яслени групи могат да се откриват и в целодневни и седмични детски градини, като организацията на работа в тях не се различава от тази в постоянните ясли.

Повече информация и данни от изследването „Детски ясли“ са достъпни в ИС „Инфостат“ (https://infostat.nsi.bg/infostat/pages/module.jsf?x_2=60) и на сайта на НСИ, раздел „Здравеопазване“ (<http://www.nsi.bg/node/3342/>).