

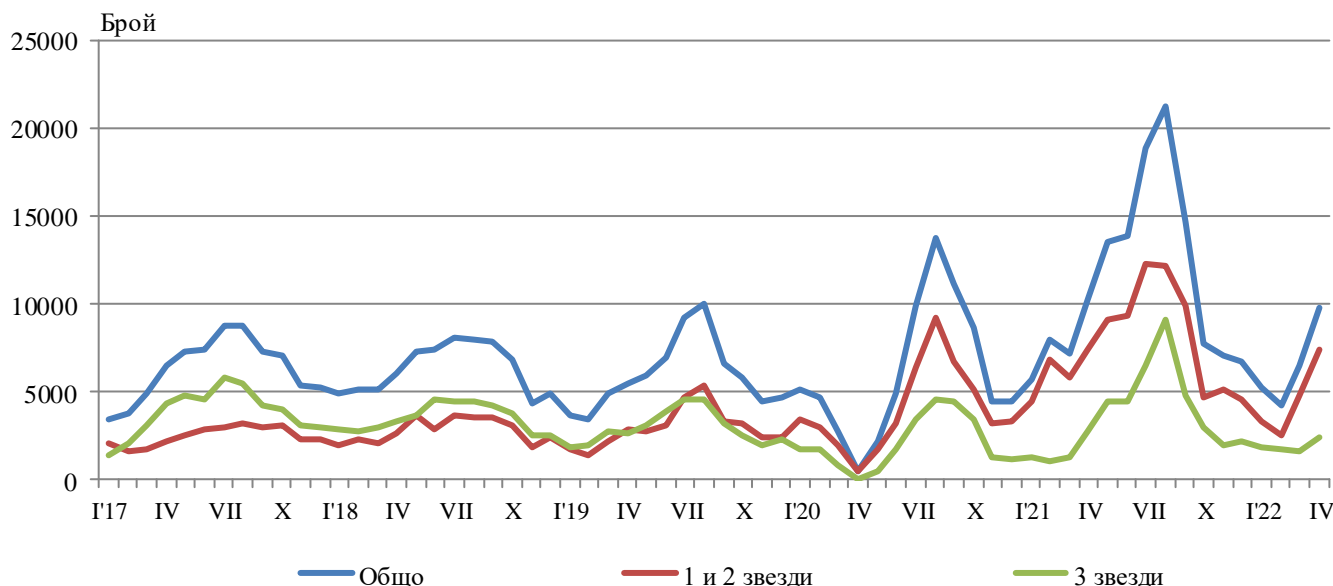
ДЕЙНОСТ НА МЕСТАТА ЗА НАСТАНЯВАНЕ В ОБЛАСТ КЪРДЖАЛИ ПРЕЗ АПРИЛ 2022 ГОДИНА

През април 2022 г. в област Кърджали са функционирали 50 места за настаняване с над 10 легла - хотели, мотели, къмпинги, хижи и други места за краткосрочно настаняване. Броят на стаите в тях е 842, а на леглата - 1 672.

Общият брой на нощувките във всички места за настаняване, регистрирани през април 2022 г. е 9 826. Броят на нощувките в местата за настаняване с 1 и 2 звезди е 7 360, а броят на нощувките в местата за настаняване с 3 звезди - 2 466.

През април 2022 г. в местата за настаняване с 1 и 2 звезди са реализирани 76.9% от общия брой нощувки на български граждани и 61.1% - от чужди граждани, докато в местата за настаняване с 3 звезди те са съответно 23.1 и 38.9%.

Фиг. 1. Реализирани нощувки по категории на местата за настаняване и по месеци в област Кърджали

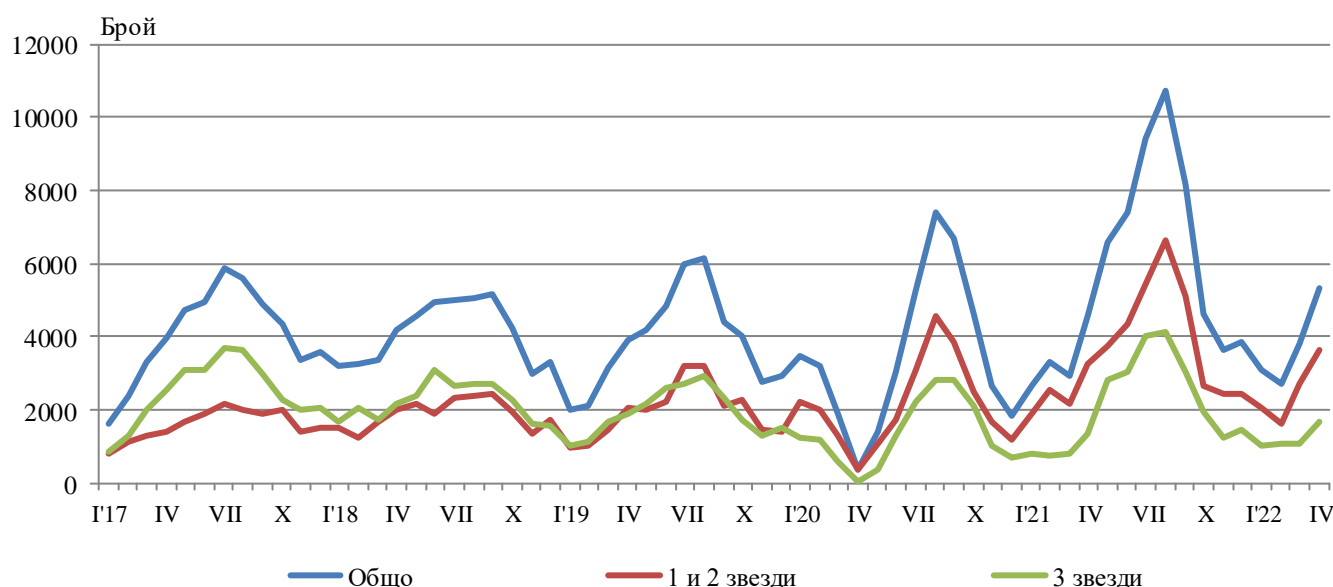


Най-много са реализираните нощувки на чужди граждани от Турция - 74.9%, следвани от Гърция - 6.8%, Обединеното кралство - 3.2% и Италия - 2.4%.

ТЕРИТОРИАЛНО СТАТИСТИЧЕСКО БЮРО - ЮГ
ОТДЕЛ „СТАТИСТИЧЕСКИ ИЗСЛЕДВАНИЯ - КЪРДЖАЛИ“

Пренощувалите лица в местата за настаняване през април 2022 г. в област Кърджали са 5 309. От всички пренощували лица 86.9% са българи, като по-голямата част от тях (70.0%) са нощували в местата за настаняване с 1 и 2 звезди и са реализирали средно по 2.0 нощувки. Пренощувалите чужденци са 696, като 41.5% от тях са нощували в местата за настаняване с 3 звезди и са реализирали средно по 1.6 нощувки.

Фиг. 2. Пренощували лица по категории на местата за настаняване в област Кърджали



Общата заетост на леглата в местата за настаняване през април 2022 г. е 19.6%. В местата за настаняване с 3 звезди е 21.7%, а в тези с 1 и 2 звезди - 19.0%.

Приходите от нощувки през април 2022 г. възлизат на 475.7 хил. лв., като от български граждани са 411.9 хил. лв., а от чужди граждани - 63.8 хил. лева.



Методологични бележки

От 2012 г. статистическото изследване на **дейността на местата за настаняване** се провежда месечно в съответствие с Регламент № 692/2011 на Европейския парламент и на Съвета относно европейската статистика на туризма и Регламент № 1051/2011 на Европейската комисия за прилагане на Регламент № 692/2011 на Европейския парламент и на Съвета относно европейската статистика на туризма по отношение на структурата на отчетите за качество и предаване на данните.

В наблюдението се включват категоризираните хотели, къмпинги и други места за краткосрочно настаняване с над 10 легла, функционирали през съответния отчетен период.

В показателя **други места за краткосрочно настаняване** са обхванати вилни и туристически селища, хостели, къщи за гости, бунгала, почивни домове, хижи, частни квартири и апартаменти и други места за краткосрочно настаняване.

Легладенонощия в експлоатация е максималният капацитет на разкритите легла за всеки ден от отчетния месец.

В приходите от нощувки в местата за настаняване са включени сумите, заплатени от гостите, без стойността на допълнителните услуги.