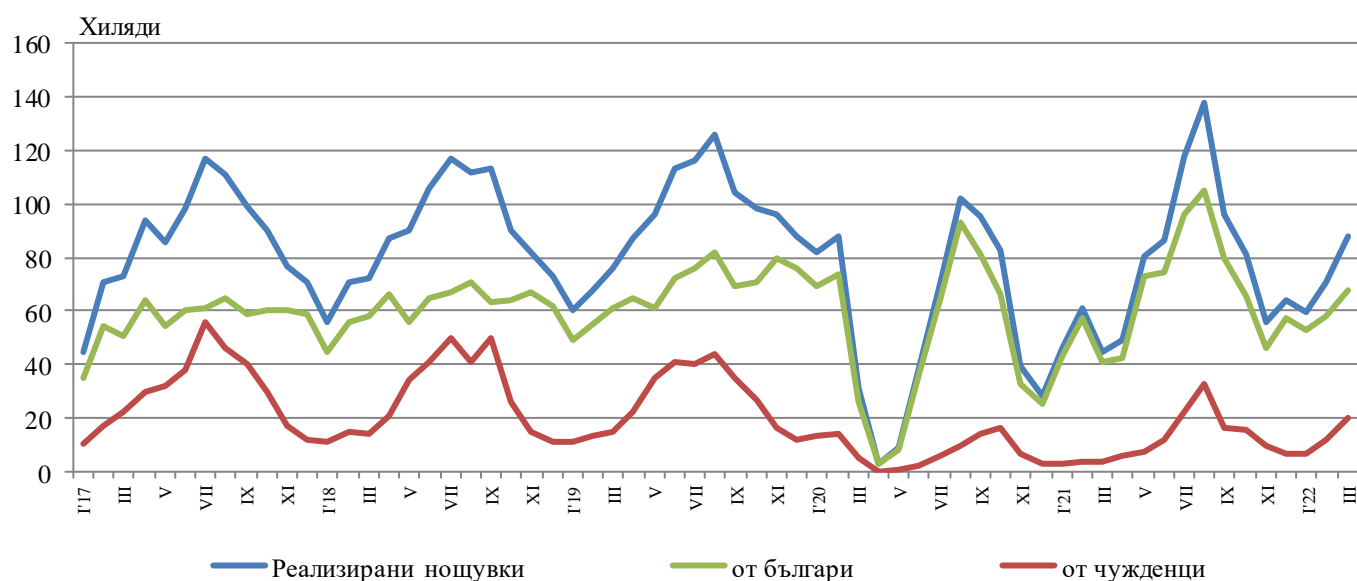


ДЕЙНОСТ НА МЕСТАТА ЗА НАСТАНЯВАНЕ¹ В ОБЛАСТ ПЛОВДИВ ПРЕЗ МАРТ 2022 ГОДИНА

През март 2022 г. в областта са функционирали 198 места за настаняване с над 10 легла - хотели, мотели, къмпинги, хижи и други места за краткосрочно настаняване. Броят на стаите в тях е 5.5 хил., а на леглата - 10.7 хиляди. В сравнение с март 2021 г. общият брой на местата за настаняване (функционирали през периода) нараства с 3.1%, а леглата в тях - с 12.1%.

Общият брой на нощувките във всички места за настаняване възлиза на 87.8 хил., или с 95.6% повече в сравнение със същия месец на предходната година, като 68.1 хил. от тях са реализирани от български граждани, а 19.7 хил. - от чужденци.

Фиг. 1. Реализирани нощувки в местата за настаняване в област Пловдив по месеци

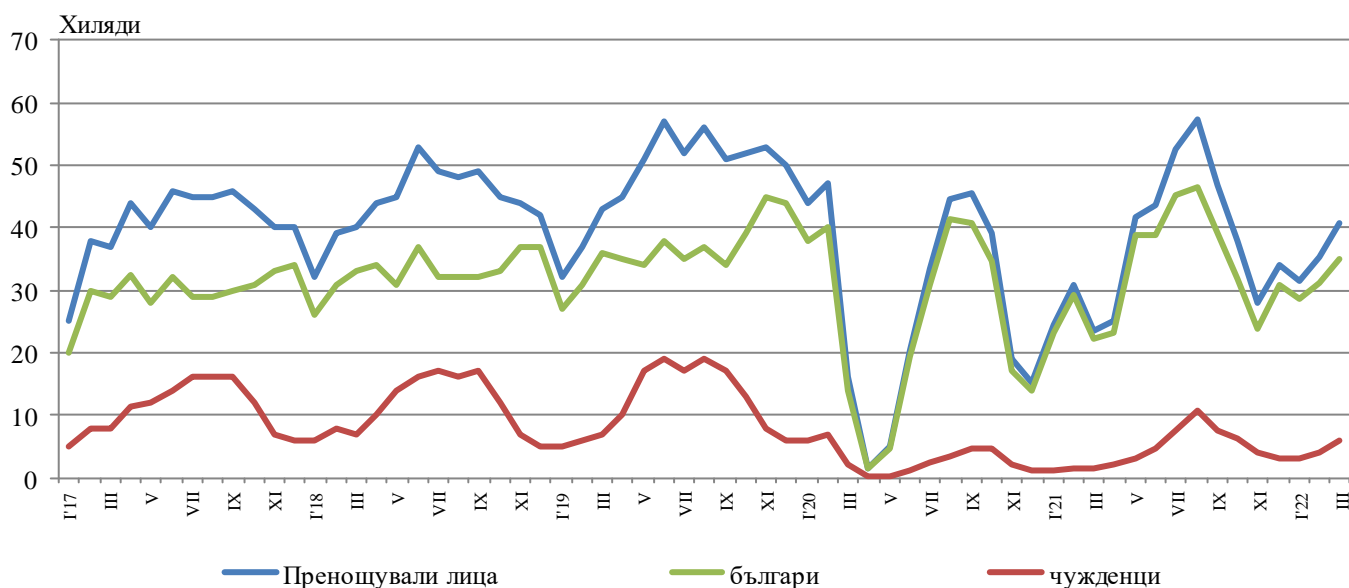


В хотелите с 4 и 5 звезди са реализирани 78.6% от общия брой нощувки на чужди граждани, докато от българи те са 48.6%. В местата за настаняване с 3 звезди са осъществени 15.4% от нощувките на чужденци и 30.9% - на български граждани, докато в останалите места за настаняване (с 1 и 2 звезди) тези дялове са съответно 6.0 и 20.5%.

¹ Функционирали през съответния период.

Средният брой реализирани нощувки от чужденците във всички места за настаняване в областта през март 2022 г. е 3.4. Най-много нощувки от чужденци в област Пловдив са реализирани от граждани на Испания - 21.8%, Турция - 13.7%, Нидерландия - 11.0%, Гърция - 6.2% и Германия - 5.7%.

Фиг. 2. Пренощували лица в местата за настаняване в област Пловдив по месеци

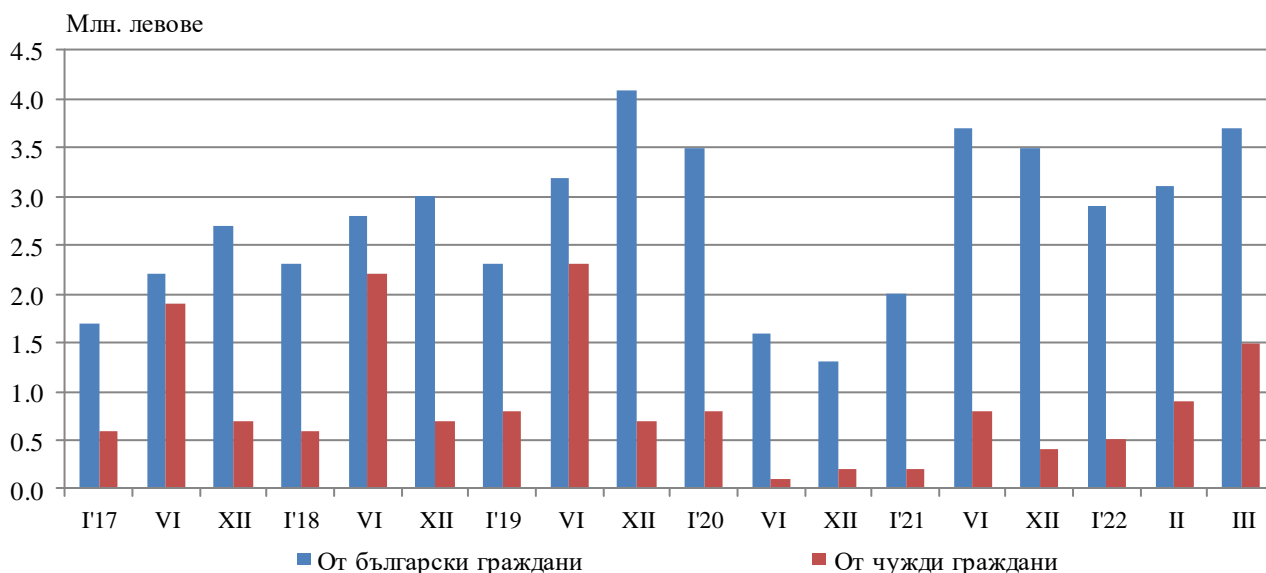


Пренощувалите лица в местата за настаняване през март 2022 г. нарастват със 73.2% (40.8 хиляди) спрямо март 2021 година. Относителният дял на българите е 85.8% от всички пренощували лица, като по-голямата част от тях (81.0%) са нощували в места за настаняване с 3 или 4 и 5 звезди и са реализирали средно 1.9 нощувки.

Пренощувалите чужденци са 5.8 хил., като 67.0% от тях са нощували в хотели с 4 и 5 звезди и са реализирали средно 4.0 броя нощувки.

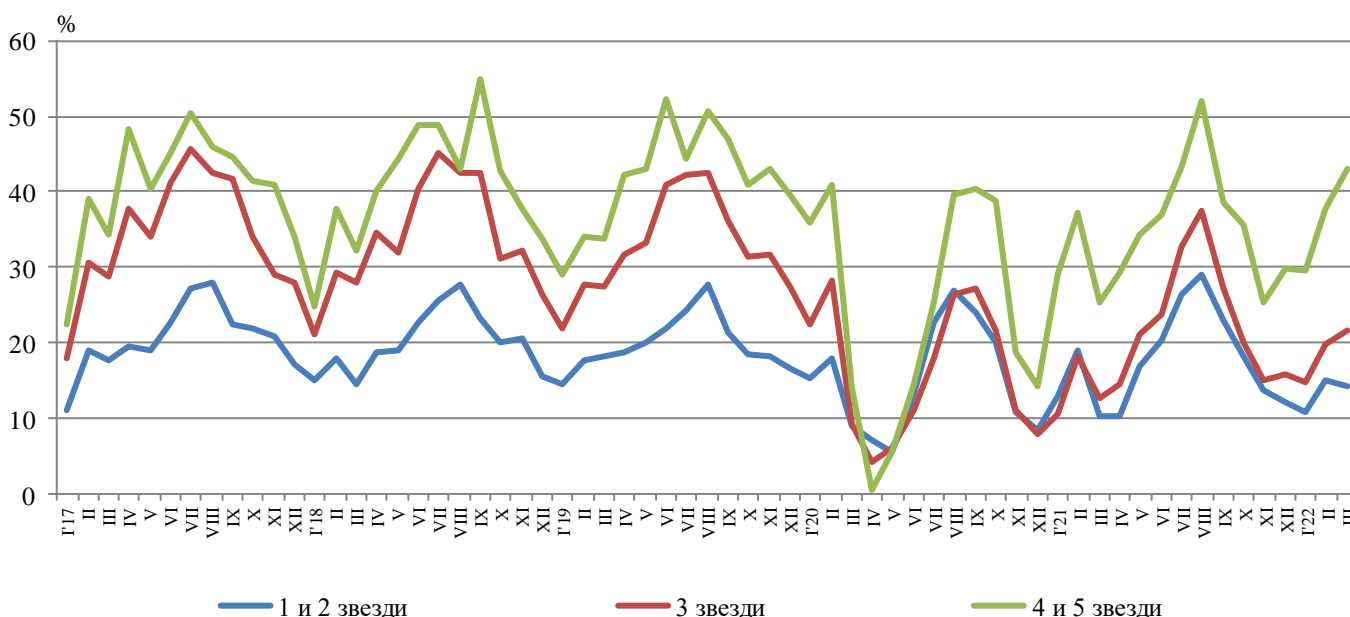
Приходите от нощувки през март 2022 г. достигат 5.2 млн. лв., като от български граждани те са 3.7 млн. лв., а от чужди - 1.5 млн. лева.

Фиг. 3. Приходи от нощувки в местата за настаняване в област Пловдив по месеци



Общата заетост на леглата в местата за настаняване през март е 26.5%, като тя е най-висока в местата за настаняване с 4 и 5 звезди - 43.0%, следвана от тези с 3 звезди - 21.6% и с 1 и 2 звезди - 14.2%. Като цяло заетостта на леглата нараства спрямо март 2021 г. с 11.3 процентни пункта. При местата за настаняване с 4 и 5 звезди увеличението е със 17.7 процентни пункта, при тези с 3 звезди - с 8.9 процентни пункта, а при останалите с 1 и 2 звезди - с 4.0 процентни пункта.

Фиг. 4. Заетост на леглата по категории на местата за настаняване в област Пловдив по месеци



Методологични бележки

От 2012 година статистическото изследване на **дейността на местата за настаняване** се провежда месечно в съответствие с Регламент № 692/2011 на Европейския парламент и на Съвета относно европейската статистика на туризма и Регламент № 1051/2011 на Европейската комисия за прилагане на Регламент № 692/2011 на Европейския парламент и на Съвета относно европейската статистика на туризма по отношение на структурата на отчетите за качеството и предаването на данните.

В наблюдението се включват категоризираните хотели, къмпинги и други места за краткосрочно настаняване с над 10 легла, функционирали през съответния отчетен период.

В показателя **други места за краткосрочно настаняване** са обхванати вилни и туристически селища, хостели, къщи за гости, бунгала, почивни домове, хижи, частни квартири и апартаменти и други места за краткосрочно настаняване.

Легладенонощия в експлоатация е максималният капацитет на разкритите легла за всеки ден от отчетния месец.

В **приходите от нощувки** в местата за настаняване са включени сумите, заплатени от гостите, без стойността на допълнителните услуги.

Динамичните редове от данни по показатели са налични в интернет страницата на НСИ².

² Вж. www.nsi.bg, Туризъм.