

НАСЕЛЕНИЕ И ДЕМОГРАФСКИ ПРОЦЕСИ В ОБЛАСТ ПЛОВДИВ ПРЕЗ 2021 ГОДИНА

По данни от текущата демографска статистика, населението на областта в края на 2021 г. е 662 907 души. В сравнение с предходната година населението намалява с 3 491 души, или с 0.5%. Броят и структурите на населението към края на всяка година се изчисляват на база данните от предходната година и данните за естественото и механичното движение на населението през текущата година.

През 2021 г. се проведе 18-о преброяване на населението и жилищния фонд в страната. По предварителна оценка от Преброяване 2021, очакваният брой на населението, пребиваващо постоянно на територията на областта към 7 септември 2021 г. е 626 183 души.

Разликата между данните за броя и структурите на населението от текущата демографска статистика и преброяванията се дължи основно на нерегистрираната външна миграция през десетгодишния период между преброяванията.

Една от основните задачи на преброяванията на населението е да се установи реалният брой на лицата пребиваващи на територията на страната. Ето защо в годините след преброяванията се правят преизчисления на населението въз основа на резултатите от проведеното преброяване и данните за естествения и механичния прираст, получени от текущата демографска статистика за съответните години.

След окончателното въвеждане и обработка на данните от Преброяване 2021 броят на населението ще бъде преизчислен на базата на преброеното население. Преизчислението ще обхване десетгодишен период, като ще бъдат ревизирани и основни демографски индикатори.

В съответствие с проекта на Национална статистическа програма, първи окончателни данни от Преброяване 2021 ще бъдат представени и публикувани след 1 октомври 2022 година.

Промените в броя и структурите на населението през 2021 г. се определят от основните тенденции в демографските процеси.

- Увеличава се броят на живородените деца и коефициентът на обща раждаемост;
- Увеличава се броят на умрелите лица и коефициентът на обща смъртност нараства;
- Намалява се детската смъртност;
- Увеличава се броят на сключените граждански бракове и броят на бракоразводите.

1. Раждаемост на населението

През 2021 г. се наблюдава нарастване на броя на ражданията в областта и на равнището на раждаемостта. През 2021 г. в област Пловдив са родени 6 247 деца, от които 6 212, или 99.4%, са живородени. В сравнение с предходната година броят на живородените е нарастнал със 150 деца. Коефициентът на раждаемост е 9.3‰¹.

От всички живородени през 2021 г. 3 190 са момчета, а 3 022 - момичета, или на 1000 момчета се падат 947 момичета.

В градовете живородените деца са 4 668, а в селата – 1 544 деца, или на 1000 души от градското население се падат 9.4 живородени деца, а на 1000 души от селското население - 9.3 живородени деца. Увеличение на раждаемостта е регистрирана както в градовете, така и в селата в сравнение с предходната година.

¹ Брой живородени деца на 1 000 души от средногодишния брой на населението през годината.

Раждаемостта в област Пловдив е малко по-висока от средната за България - с 0.8%.

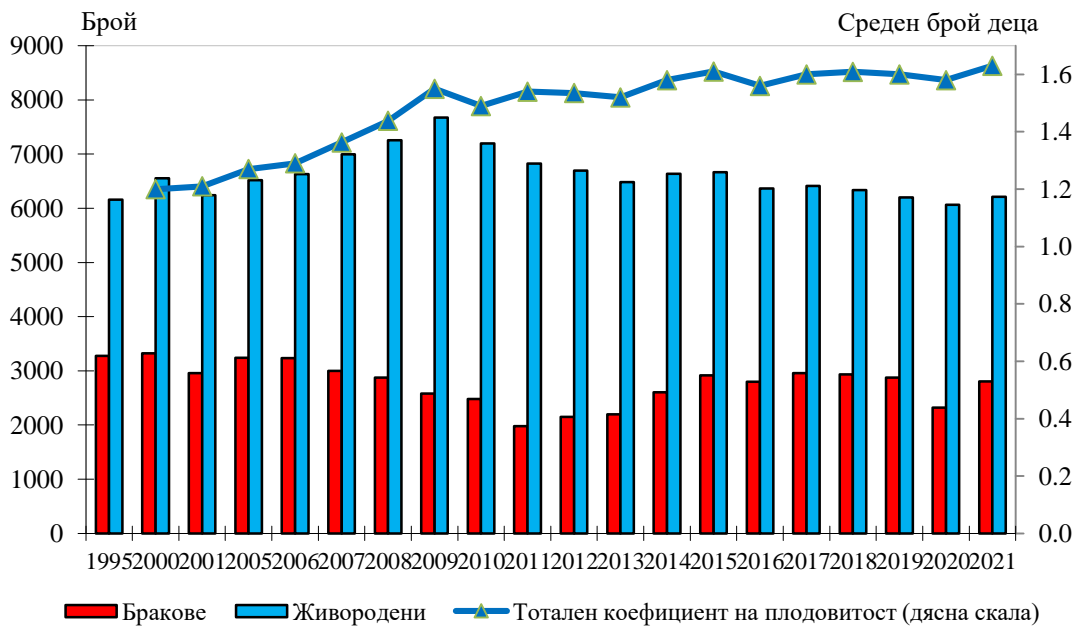
1. Коефициенти на раждаемост и естествен прираст на населението в област Пловдив

Години	Раждаемост (на 1000 души)	Естествен прираст (на 1000 души)	Тотален коефициент на плодовитост
1995	8.4	-3.9	.
2001	8.7	-4.4	1.21
2005	9.2	-4.5	1.27
2006	9.4	-4.5	1.29
2007	9.9	-4.1	1.37
2008	10.3	-3.5	1.44
2009	10.9	-2.5	1.55
2010	10.3	-3.6	1.49
2011	10.0	-3.8	1.54
2012	9.8	-4.5	1.53
2013	9.6	-4.0	1.52
2014	9.8	-4.3	1.58
2015	9.9	-4.8	1.61
2016	9.5	-5.1	1.56
2017	9.6	-5.1	1.60
2018	9.5	-5.2	1.61
2019	9.3	-5.3	1.60
2020	9.1	-8.3	1.58
2021	9.3	-11.3	1.63

Формиралата се тенденция на намаляване на раждаемостта след 2009 г. се дължи предимно на намаляване на плодовитостта на родилните контингенти, измерена чрез тоталния коефициент на плодовитост². Докато през 2009 г. средният брой живородени от една жена е бил 1.55 деца, то през 2015 г. той достига 1.61, а през 2021 г. нараства на 1.63. Като се има предвид, че броят на жените във фертилна възраст намалява и непрекъснато се увеличава средната възраст на майката при раждане на дете - 28.8 години за област Пловдив през 2021 г., може да се констатира, че **увеличеният брой на ражданията се дължи основно на нарастването им в селата, където и средната възраст на майката при раждане на дете е по-ниска - 26.9 години.**

² Среден брой живородени деца, които би родила една жена през целия си фертилен период, съобразно повъзrastовата плодовитост през отчетната година.

Фиг. 1. Сключени бракове и живородени деца, коефициент на плодовитост в област Пловдив по години



От 1991 - 1992 г. започна да се формира тенденция на увеличаване на абсолютния брой и относителния дял на извънбрачните живородени деца. Техният относителен дял от 24.2% през 1995 г. нараства на 56.5% за 2020 година. През 2021 г. броят на живородените извънбрачни деца е 3 558, или 57.3%. Високата извънбрачна раждаемост може да се обясни със значителното нарастване на броя на съжителствата сред младите хора, без те да са оформени в юридически брак.

2. Смъртност на населението

В общата смъртност сред населението настъпват съществени изменения в нейното равнище. През 2021 г. броят на умрелите е 13 692 души. В сравнение с предходната година техният брой е нарастнал с 2 123 души, като коефициентът на обща смъртност³ (20.6‰) се увеличава с 3.2 промилни пункта спрямо 2020 година.

Смъртността продължава да бъде по-висока сред мъжете (21.8‰), отколкото сред жените (19.5‰) и в селата (26.3‰), отколкото в градовете (18.7‰).

³ Брой умрели лица на 1 000 души от средногодишния брой на населението през годината.

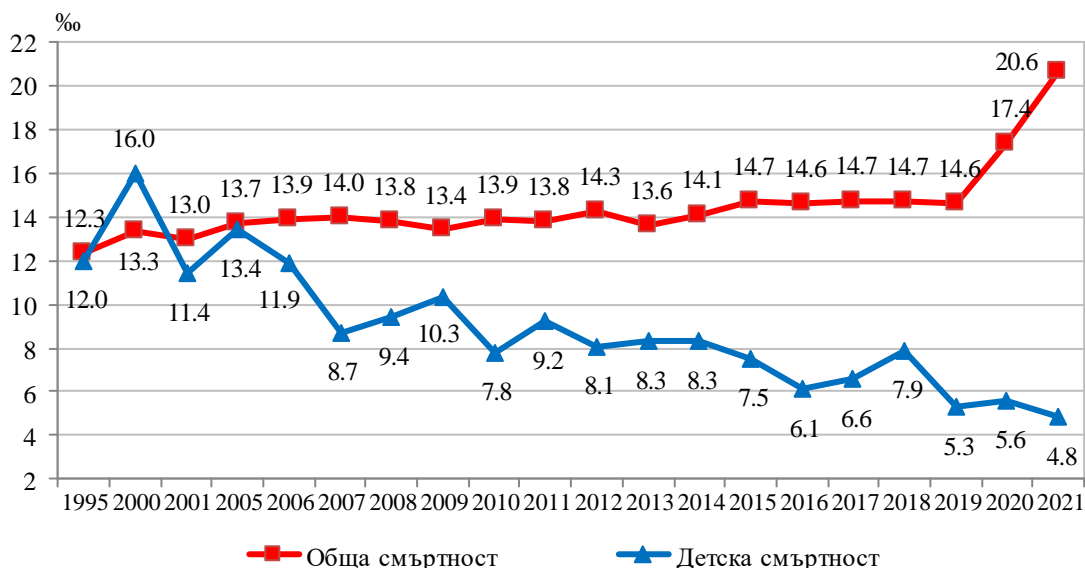
2. Коэффициенти на обща и детска смъртност в област Пловдив

Години	Обща смъртност ‰	Детска смъртност-‰
1995	12.3	12.0
2000	13.3	16.0
2001	13.0	11.4
2005	13.7	13.7
2006	13.9	11.9
2007	14.0	8.7
2008	13.8	9.4
2009	13.4	10.3
2010	13.9	7.8
2011	13.8	9.2
2012	14.3	8.1
2013	13.6	8.3
2014	14.1	8.3
2015	14.7	7.5
2016	14.6	6.1
2017	14.7	6.6
2018	14.7	7.9
2019	14.6	5.3
2020	17.4	5.6
2021	20.6	4.8

След достигнатото високо равнище през 1999 г. - 16.9‰, коефициентът на детска смъртност⁴ намалява и през 2021 г. достигна 4.8‰. Коефициентът на детската смъртност в областта е с 0.8 промилни пункта по-нисък от средния за България. През 2021 г. в областта са умрели 30 деца на възраст до една година.

⁴ Брой умрели деца на възраст под една година на 1 000 живородени деца.

Фиг. 2. Коефициенти на обща и детска смъртност в област Пловдив по години



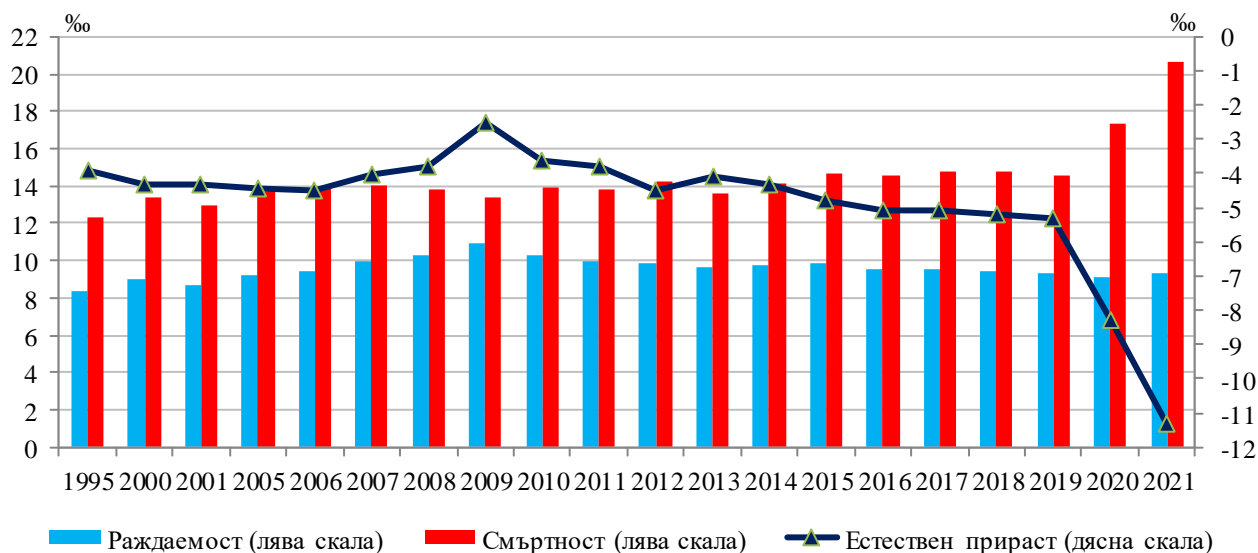
Равнището на общата смъртност на населението в област Пловдив е по-ниско с 1.1‰ от средното за България.

3. Естествен прираст на населението

Разликата между броя на живородените и умрелите формира естествения прираст на населението. И тъй като от 1991 г. досега умират повече хора, отколкото се раждат, тази разлика е с отрицателна стойност, в резултат на което населението на областта непрекъснато намалява. През 2021 г. абсолютният брой на естествения прираст е минус 7 480 души. Стойността на коефициента на естествения прираст⁵ за областта е минус 11.3‰; в селата - минус 17.0‰, докато в градовете тази стойност е минус 9.3‰.

⁵ Разлика между броя на живородените и броя на умрелите на 1 000 души от средногодишния брой на населението.

Фиг. 3. Коэффициенти на раждаемост, смъртност и естествен прираст в област Пловдив по години

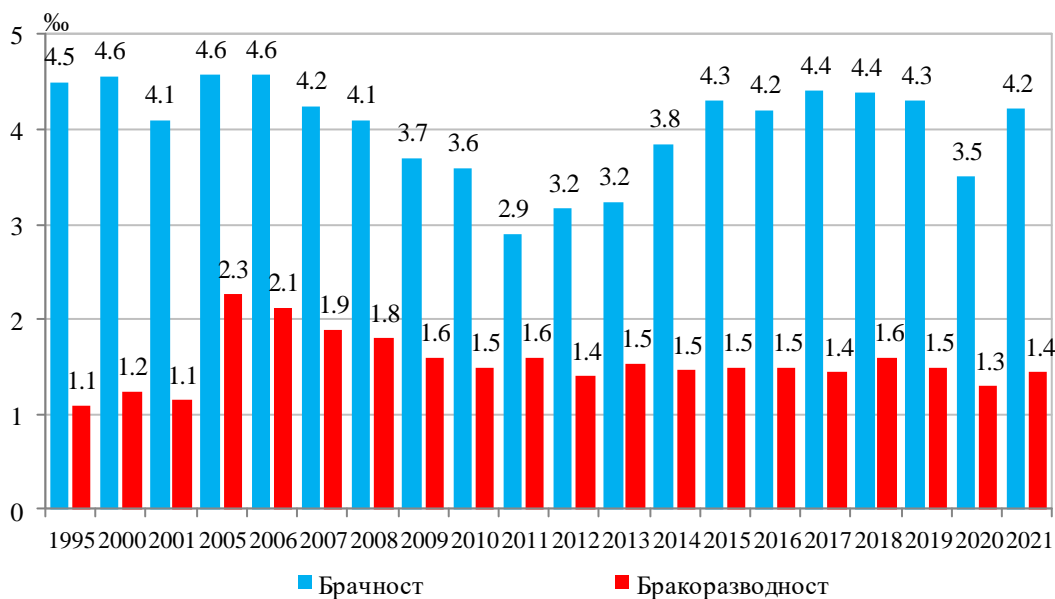


В област Пловдив естественият прираст е с 1.9 промилни пункта по-нисък от средния за страната.

4. Брачност и бракоразводност

През 2021 г. са регистрирани 2 803 юридически брака, като те са с 481 повече от предходната година и почти на равнището от 2016 година. От тях 77.2% са в градовете. В селата са сключени 640 брака.

Фиг. 4. Коэффициенти на брачност и бракоразводност в област Пловдив по години



През 2021 г. броят на регистрираните бракоразводи е 958 и е със 103 повече от този през 2020 година. Почти 80.7% от тях се отнасят за градовете. Над 86.6% от разводите са по взаимно съгласие, 11.7% са поради несходство в характерите, а за 0.9% от тях причината е фактичката раздяла.

5. Вътрешна и външна миграция на населението

Вътрешната миграция включва лицата, които са променили настоящия си адрес в рамките на областта и страната.

През 2021 г. в преселванията между населените места в областта са участвали над 6.7 хил. души, които са с почти 7.3 хиляди по-малко в сравнение с предходната година.

От всички, които са променили своето обичайно местоживеење вътре в областта, 43.5% са мъже и 56.5% - жени.

По отношение на възрастовата структура с най-голям относителен дял сред преселващите се са лицата във възрастовата група 20 - 39 години (27.8%), следвани от лицата под 20 години (25.7%). По-малък е дялът (24.2%) на лицата на 60 и повече навършени години и на тези на 40 - 59 години - над 22.2%.

Най-голямо движение има по направлението „село - град“. Почти 2.5 хил. души (36.7%) са сменили местоживеењето си от село в град. С по-малък обхват са миграционните потоци по направленията „град - село“ - над 2.2 хиляди (32.9%) и почти 1.4 хиляди (20.5%) по направлението „град-град“. Най-слабо изразено е движението между селата. От всички мигранти през 2021 г. 670 души (9.9%) са се преселили от селата в селата.

В резултат на преселванията между градовете и селата, населението на селата е намаляло със 259 души, респективно с толкова се е увеличило населението в градовете.

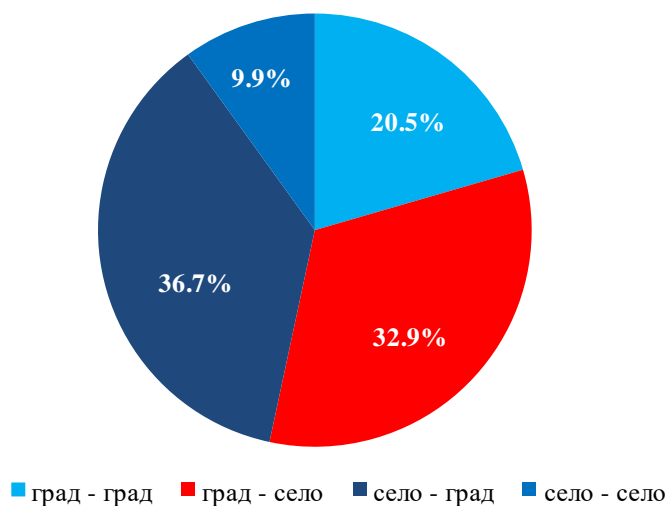
От преселващите се в страната 12 951 души са избрали за свое ново местоживеење област Пловдив. Областите с най-големи относителни дялове в миграционния поток към област Пловдив са София (столица) – 9.1%, Пазарджик и Смолян - по 5.2%, Хасково - 4.5% и Стара Загора - 4.4%.

В резултат на механичния прираст населението на областта през 2021 г. се е увеличило с 3 989 души.

През 2021 г. 1 247 души са променили своя настоящ адрес от областта в чужбина, като от тях 53.3% са жени.

Лицата, които са сменили местоживеењето си от чужбина в Пловдивска област, или потокът на имигрантите включва български граждани, завърнали се в страната, както и граждани на други държави, получили разрешение за постоянно пребиваване в страната. **През 2021 г. 3 140 лица са променили своето обичайно местоживеење от чужбина в Пловдивска област.** Относителният дял на мъжете е 54.8%, а на жените - 45.2%.

Фиг. 5. Структура на вътрешномиграционните потоци през 2021 г. в област Пловдив - %





Методологични бележки

Броят и структурите на населението към края на всяка година се изчисляват на базата на данните от предходната година и данните за естественото и механичното движение на населението през текущата година.

Източник на данните за броя и структурите на населението е Информационна система „Демография“ в Националния статистически институт.

Източник на данните за естественото и механичното движение на населението (раждания, умирация, бракове, разводи, миграция) е Единната система за гражданска регистрация и административно обслужване на населението. Те се регистрират чрез документите образци ЕСГРАОН - ТДС: съобщение за раждане, съобщение за сключен граждански брак, съобщение за прекратен граждански брак, съобщение за смърт и адресна карта за промяна на настоящ адрес.

Източник на данните за външната миграция са Единната система за гражданска регистрация и административно обслужване на населението, образец ЕСГРАОН - ТДС: адресна карта за промяна на настоящ адрес; Националната агенция за приходите; Националният осигурителен институт; Министерството на вътрешните работи; Оценки на емиграционните потоци.

Данните за броя на населението и за настъпилите демографски събития в териториален разрез са представени според административно-териториалното деление на страната към 31.12. на съответната година (населени места, общини, области) и статистически райони по настоящ адрес. Това е адресът, който отговаря на документално заявеното местоживее на лицето.

Възрастта на населението в края на годината е изчислена към 31.12. в навършени години.

Възрастта на лицата при настъпване на демографско събитие се изчислява в навършени години въз основа на датата на раждане и датата на съответното събитие, т.е. възрастта, която лицата са достигнали при настъпване на събитието.

При изчисляване на демографските показатели се използва съвкупността на средногодишното население. Средногодишният брой на населението е средна аритметична величина от изчисленото население към края на предходната и края на отчетната година.