

НАСЕЛЕНИЕ И ДЕМОГРАФСКИ ПРОЦЕСИ В ОБЛАСТ ШУМЕН ПРЕЗ 2021 ГОДИНА

По данни от текущата демографска статистика, населението на област Шумен в края на 2021 г. е **169 423 души**. В сравнение с предходната година населението намалява с **2 358 души, или с 1.4%**. Броят и структурите на населението към края на всяка година се изчисляват на база данните от предходната година и данните за естественото и механичното движение на населението през текущата година.

През 2021 г. се проведе 18-о преброяване на населението и жилищния фонд в страната. По предварителна оценка¹ от Преброяване 2021, очаквания брой на населението, пребиваващо постоянно на територията на областта към **7 септември 2021 г. е 144 445 души**.

Разликата между данните за броя и структурите на населението от текущата демографска статистика и преброяванията се дължи основно на нерегистрираната външна миграция през десетгодишния период между преброяванията.

Една от основните задачи на преброяванията на населението е да се установи реалният брой на лицата пребиваващи на територията на страната. Ето защо в годините след преброяванията се правят преизчисления на населението въз основа на резултатите от проведеното преброяване и данните за естествения и механичния прираст, получени от текущата демографска статистика за съответните години.

След окончателното въвеждане и обработка на данните от Преброяване 2021 броят на населението ще бъде преизчислен на базата на преброеното население. Преизчислението ще обхване десетгодишен период, като ще бъдат ревизирани и основни демографски индикатори.

В съответствие с Националната статистическа програма, първи окончателни данни от Преброяване 2021 ще бъдат представени и публикувани след 1 октомври 2022 година.

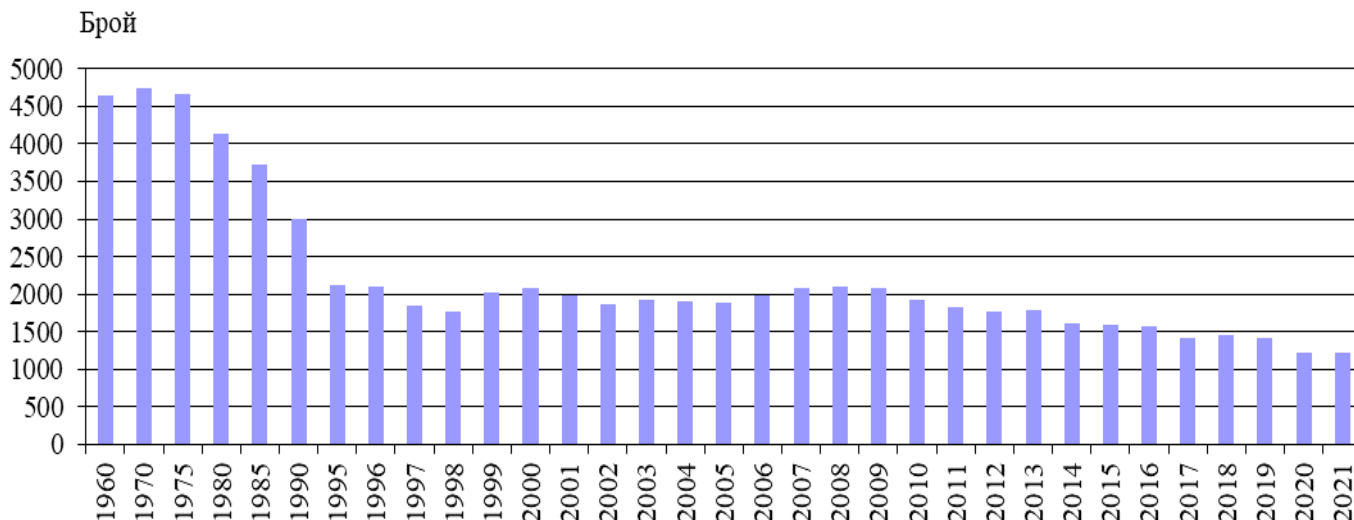
Основните фактори, които влияят върху измененията в броя и структурите на населението, са демографските процеси - раждаемост, смъртност и миграция.

¹ [Предварителна оценка за броя на населението на България към 7 септември 2021 година \(nsi.bg\)](https://www.nsi.bg/)

Раждаемост

През 2021 г. в област Шумен са регистрирани 1 238 родени деца, като от тях **1 225 (98.9%) са живородени.**

Фиг. 1. Живородени деца през периода 1960 - 2021 година



Коефициентът на обща раждаемост¹ през 2021 г. в област Шумен е 7.2‰, при 8.5‰ средно за страната и се повишава с 0.1‰ спрямо 2020 година.

Броят на живородените момчета (622) е с 19 по-голям от този на живородените момичета (603), или на 1 000 живородени момчета се падат 969 момичета.

В градовете и селата живородени са съответно 749 и 476 деца, а коефициентът на раждаемост е 7.3‰ в градовете и 7.0‰ в селата.

В регионален аспект най-висока е раждаемостта в областите Сливен - 11.9‰, София (столица) - 10.0‰, и Пловдив - 9.3‰. В двадесет области раждаемостта е по-ниска от средната за страната, като най-ниски стойности се наблюдават в областите Кърджали - 6.4‰, и Смолян и Габрово - по 5.8‰.

Броят на жените във фертилна възраст (15 - 49 навършени години) в страната, или размерът на родилните контингенти и тяхната плодовитост, оказва съществено влияние върху равнището на раждаемостта и определя характера на възпроизводството на населението.

Броят на жените във фертилна възраст към 31.12.2021 г. в област Шумен е 34.7 хил., като спрямо предходната година намалява с 0.8 хил., а спрямо 2011 г. - с 6.0 хил. жени.

Тоталният коефициент на плодовитост² е един от основните показатели, характеризиращи плодовитостта на жените. **През 2021 г. средният брой живородени деца от една жена в област Шумен е 1.39, при 1.58 за страната.** В градовете на областта средният брой живородени деца от една жена е 1.33, а в селата - 1.43.

¹ Брой живородени деца на 1 000 души от средногодишния брой на населението през годината.

² Среден брой живородени деца, които би родила една жена през целия си фертилен период съобразно повъзрастовата плодовитост през отчетната година.

ТЕРИТОРИАЛНО СТАТИСТИЧЕСКО БЮРО - СЕВЕРОИЗТОК
ОТДЕЛ „СТАТИСТИЧЕСКИ ИЗСЛЕДВАНИЯ - ШУМЕН“

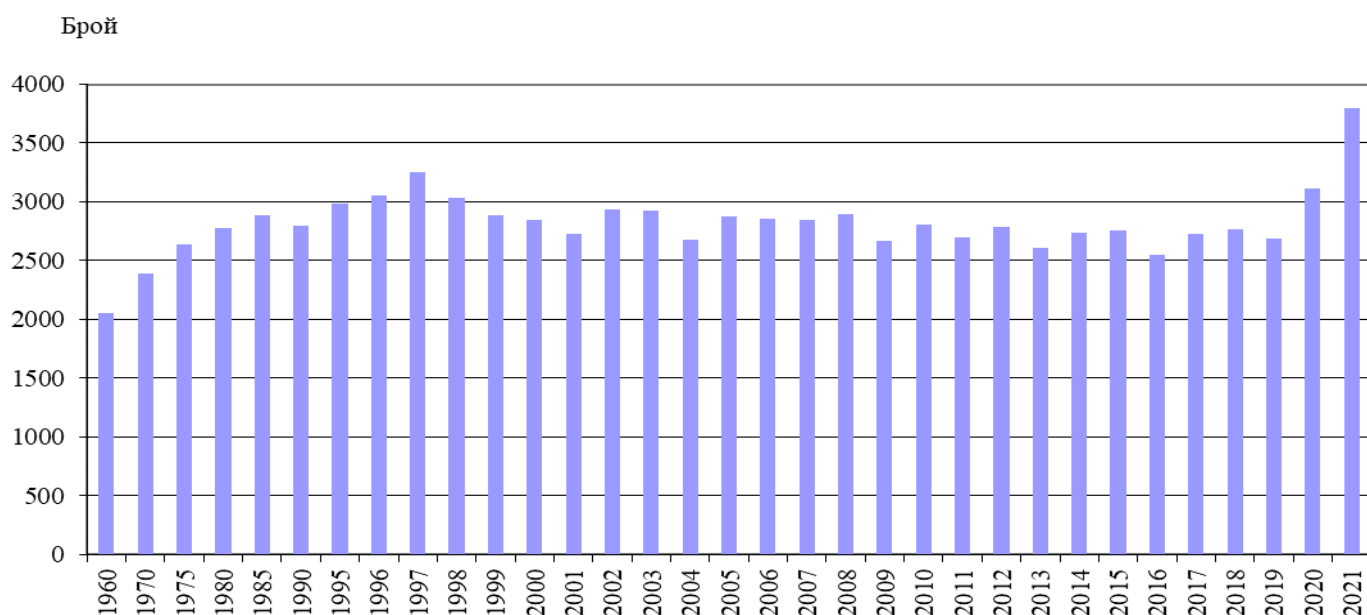
През 2021 г. средната възраст на жените при раждане на първо дете в област Шумен е 26.2 години, при 27.0 години през 2020 година. В регионален аспект средната възраст при раждане на първо дете варира от 22.6 години за област Сливен до 30.5 години за област София (столица).

През 2021 г. броят на извънбрачните раждания в област Шумен е 661, или 53.4% от всички раждания. В регионален аспект най-висок е относителният дял на извънбрачните раждания в областите Видин (76.9%) и Ловеч (76.3%). Този дял е над 50.0% във всички области на страната с изключение на Благоевград (49.2%), Разград (46.8%) и Кърджали (39.4%).

Смъртност

Броят на умрелите лица през 2021 г. в област Шумен е 3 799, а коефициентът на обща смъртност¹ - 22.3‰. Спрямо предходната година броят на умрелите нараства с 683, или с 21.9%. Нивото на общата смъртност продължава да е твърде високо.

Фиг. 2. Умрели през периода 1960 - 2021 година



Смъртността сред мъжете в областта (23.4‰) е по-висока в сравнение със смъртността сред жените (21.2‰). През 2021 г. в област Шумен на 1 000 жени умират 1 048 мъже. Продължават и силно изразените различия в смъртността сред градското и селското население. Коефициентът на смъртност е по-висок в селата (24.5‰) отколкото в градовете (20.8‰) на област Шумен.

С най-висока смъртност в страната са областите Видин - 32.3‰, Монтана - 30.8‰, и Кюстендил - 28.6‰. В седем области смъртността е по-ниска от общата за страната, като най-ниска е в София (столица) - 16.8‰.

¹ Брой умрели лица на 1 000 души от средногодишния брой на населението.

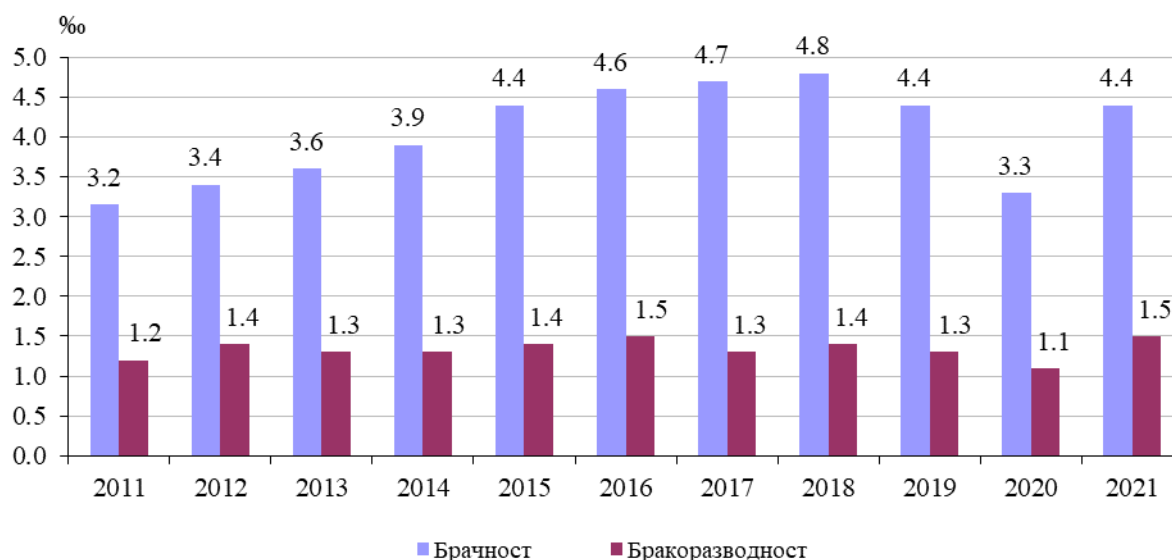
През 2021 г. в област Шумен са починали 10 деца на възраст до една година, а коефициентът на детска смъртност¹ е 8.2%.

В регионален аспект през 2021 г. в общо единадесет области коефициентът на детска смъртност е по-нисък от средния за страната, като най-нисък е в областите Кюстендил - 1.3%, Благоевград - 1.5%, и София (столица) - 3.2%. Най-висока стойност на коефициента на детска смъртност е регистрирана в областите Сливен (14.8%), Видин (13.3%) и Силистра (12.7%).

Бракове и разводи

През 2021 г. в област Шумен са регистрирани 755 юридически брака - със 186 повече спрямо предходната година, а коефициентът на брачност² е 4.4%. Най-много са сключените граждански бракове при мъжете във възрастта от 25 до 34 години (46.0%), докато при жените най-много бракове са сключени във възрастовия диапазон между 20 и 29 години (49.3%).

**Фиг. 3. Коефициенти на брачност и разводимост
(На 1 000 души)**



За 87.0% от жените и 85.8% от мъжете, сключили граждански брак в област Шумен през 2021 г., той е бил първи. Средната възраст при сключване на първи брак за мъжете и жените в област Шумен е съответно 32.5 и 29.3 години.

Областите с най-много бракове на 1 000 души от населението са Разград - 5.6%, Силистра - 4.9%, и Добрич - 4.7%, а най-нисък е коефициентът на брачност в област Перник - 2.4%, Смолян - 2.5%, и Кюстендил - 2.7%.

Броят на разводите през 2021 г. в област Шумен е 250, или с 53 повече от регистрираните през 2020 година. От всички прекратени бракове 64.8% се отнасят за населението в градовете.

¹ Брой умрели деца на възраст под 1 година на 1 000 живородени.

² Брой сключени бракове на 1 000 души от населението.

Разводът е бил първи за 90.4% от мъжете и 90.0% от жените, разтрогнали своите бракове през 2021 година. През 2021 г. средната възраст при развод за мъжете и жените в област Шумен е съответно 44.8 и 41.0 години.

Вътрешна миграция

През 2021 г. жителите на област Шумен, сменили своето обичайно местоживеене с друго населено място в рамките на страната са 3 420 души. От тях 1 871 лица (54.7%) са се преселили в населено място в областта.

Най-голям брой от преселващите се в страната са избрали за ново местоживеене област София (столица) (20 955). Областите с най-големи относителни дялове в миграционния поток към област София (столица) са София - 15.8%, Благоевград - 6.5%, и Пловдив - 5.5%.

Най-малко преселили се в столицата са от областите Разград, Силистра и Търговище - по 0.7%.

Външна миграция

През 2021 г. 891 души са променили своя настоящ адрес от област Шумен в чужбина.

Лицата, които са сменили местоживеенето си от чужбина в България, или потокът на имигрантите, включва български граждани, завърнали се в страната, както и граждани на други държави, получили разрешение или статут за пребиваване в страната.

През 2021 г. 1 471 лица са променили своето обичайно местоживеене от чужбина в област Шумен.

Естествен и механичен прираст на населението

Броят и структурите на населението се определят от размерите и интензивността на неговото естествено и механично (миграционно) движение.

Разликата между живородените и умрелите представлява естественият прираст на населението. **През 2021 г. в резултат на отрицателния естествен прираст населението на област Шумен е намаляло с 2 574 души.**

Намалението на населението в областта, измерено чрез **коефициента на естествения прираст, е минус 15.1%¹**. Коефициентът на естествения прираст в градовете е минус 13.5‰, а в селата - минус 17.5‰.

През 2021 г. всички области в страната имат отрицателен естествен прираст.

С най-малки по стойности коефициенти на отрицателен естествен прираст са областите София (столица) (-6.8‰), Сливен (-9.0‰) и Варна (-9.2‰).

С най-голямо намаление на населението вследствие на високия отрицателен естествен прираст е област Видин - минус 25.7‰, следвана от областите Монтана - минус 23.1‰, и Габрово - минус 22.1‰. В двадесет и четири области населението намалява с над 10 на 1 000 души през 2021 година.

¹ Разлика между броя на живородените и броя на умрелите на 1 000 души от средногодишния брой на населението.



Съществено влияние върху броя и структурите на населението оказва и механичният прираст, който се формира като разлика между броя на заселилите се и броя на изселилите се. През 2021 г. нетното салдо от външната миграция за страната е положително - плюс 12 706 души, а изменението на населението в резултат на външната миграция през 2021 г., измерено чрез **коэффициента на нетна миграция**, е +1.8‰¹.

Нетното салдо от външната миграция в област Шумен през 2021 г. е положително (3.4‰), докато механичният прираст от вътрешната миграция е отрицателен - минус 2.1‰.

През 2021 г. единадесет области имат положителен механичен прираст. Най-голям механичен прираст има в областите Кърджали (12.6‰), Бургас (7.4‰), Варна и Пловдив - по 6.0‰. С най-голямо намаление на населението в резултат на отрицателния механичен прираст са областите Смолян (-8.7‰), Кюстендил (-5.6‰) и Враца (-5.2‰).

В резултат на влиянието на естествения и механичния прираст през 2021 г. населението в област Шумен намалява с 2 358 души.

¹ Отношение на нетната миграция към средногодишното население през годината (на 1 000 души).



Методологични бележки

Броят и структурите на населението към края на всяка година се изчисляват на базата на данните от предходната година и данните за естественото и механичното движение на населението през текущата година.

Източник на данните за броя и структурите на населението е Информационна система „Демография“ в Националния статистически институт. Източник на данните за естественото и механичното движение на населението (раждания, умирация, бракове, разводи, вътрешна миграция) е Единната система за гражданска регистрация и административно обслужване на населението. Те се регистрират чрез документите образци ЕСГРАОН - ТДС: съобщение за раждане, съобщение за сключен граждански брак, съобщение за прекратен граждански брак, съобщение за смърт и адресна карта за промяна на настоящ адрес.

Източник на данните за външната миграция са Единната система за гражданска регистрация и административно обслужване на населението, образец ЕСГРАОН - ТДС: адресна карта за промяна на настоящ адрес; Националната агенция за приходите; Националният осигурителен институт; Министерството на вътрешните работи; Оценки на емиграционните потоци.

Данните за броя на населението и за настъпилите демографски събития в териториален разрез са представени според административно-териториалното устройство на страната към 31.12. на съответната година (населени места, общини, области) и статистически райони по настоящ адрес. Това е адресът, който отговаря на документално заявеното местоживееене на лицето.

Възрастта на населението в края на годината е изчислена към 31.12. в навършени години. Възрастта на лицата при настъпване на демографско събитие се изчислява в навършени години въз основа на датата на раждане и датата на съответното събитие, т.е. възрастта, която лицата са достигнали при настъпване на събитието.

При изчисляване на демографските показатели се използва съвкупността на средногодишното население. Средногодишният брой на населението е средна аритметична величина от изчисленото население към края на предходната и края на отчетната година.