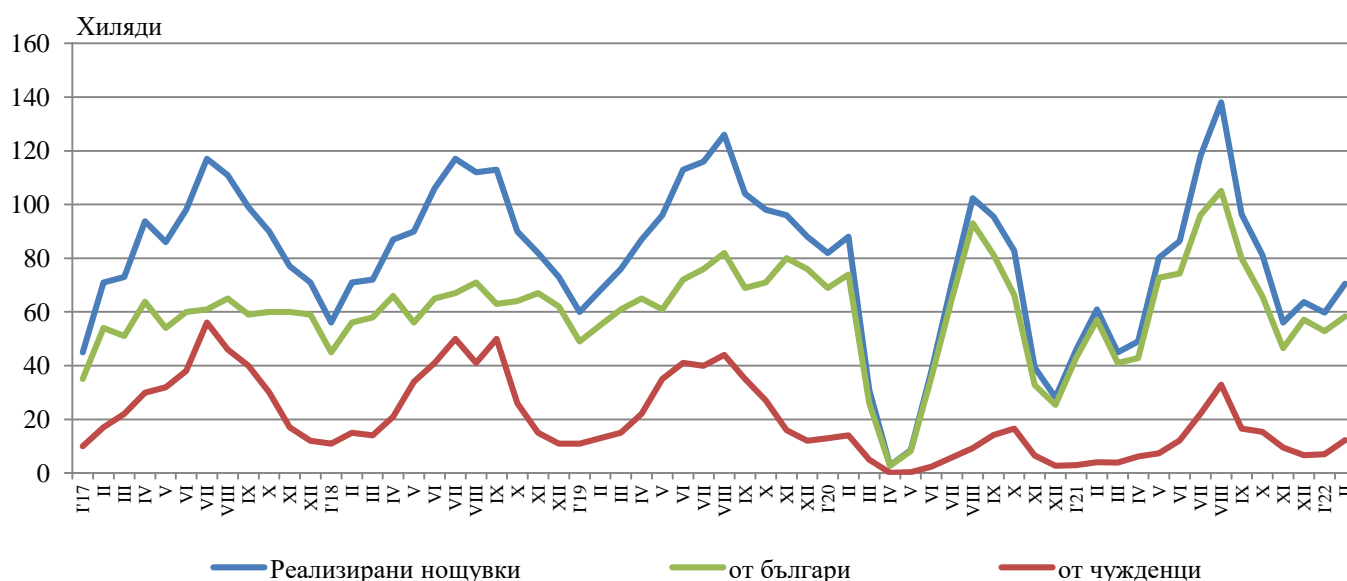


## ДЕЙНОСТ НА МЕСТАТА ЗА НАСТАНЯВАНЕ<sup>1</sup> В ОБЛАСТ ПЛОВДИВ ПРЕЗ ФЕВРУАРИ 2022 ГОДИНА

През февруари 2022 г. в областта са функционирали 191 места за настаняване с над 10 легла - хотели, мотели, къмпинги, хижи и други места за краткосрочно настаняване. Броят на стаите в тях е 5.1 хил., а на леглата - 10.2 хиляди. В сравнение с февруари 2021 г. общият брой на местата за настаняване (функционирали през периода) нараства с 8.5%, а леглата в тях - с 12.8%.

Общият брой на нощувките във всички места за настаняване възлиза на 70.5 хил., или с 15.4% повече в сравнение със същия месец на предходната година, като 58.3 хил. от тях са реализирани от български граждани, а 12.2 хил. - от чужденци.

**Фиг. 1. Реализирани нощувки в местата за настаняване в област Пловдив по месеци**

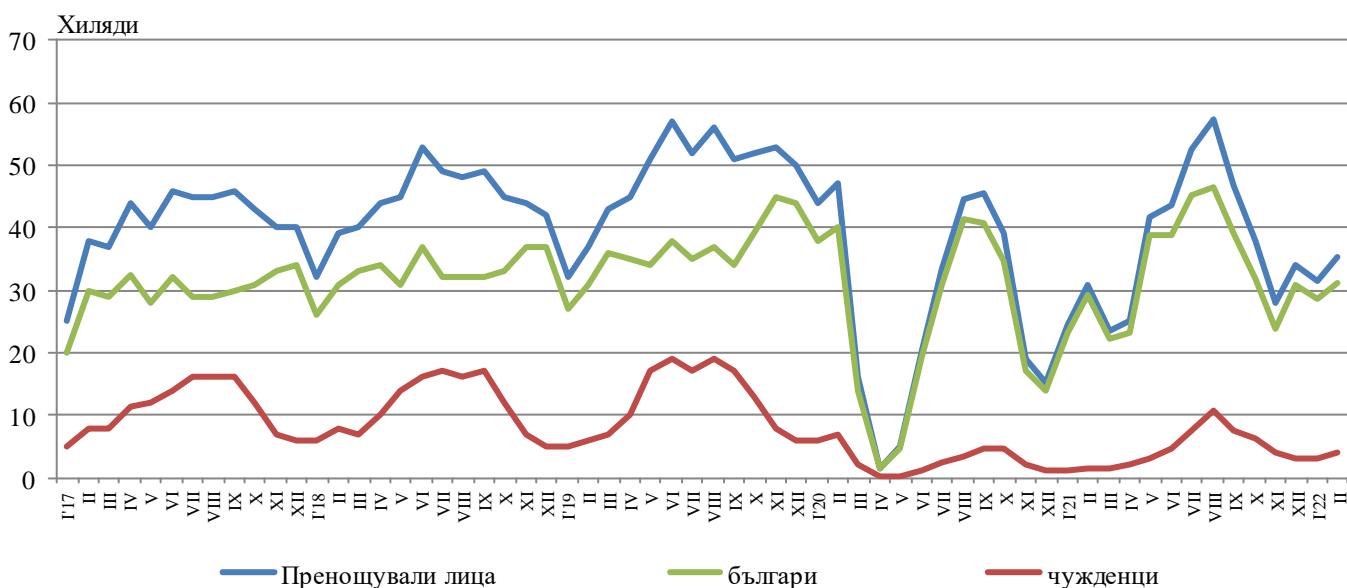


В хотелите с 4 и 5 звезди са реализирани 76.0% от общия брой нощувки на чужди граждани, докато от българи те са 51.0%. В местата за настаняване с 3 звезди са осъществени 15.7% от нощувките на чужденци и 29.0% на български граждани, докато в останалите места за настаняване (с 1 и 2 звезди) тези дялове са съответно 8.3 и 20.0%.

<sup>1</sup> Функционирали през съответния период.

Средният брой реализирани нощувки от чужденците във всички места за настаняване в областта през февруари 2022 г. е 3.0. Най-много чужденци, посетили област Пловдив, са граждани на Турция - 24.0%, Гърция - 8.2%, Испания - 7.5%, Германия - 6.6%, Италия - 5.6% и Румъния - 5.5% от всички пренощували чужденци в областта.

**Фиг. 2. Пренощували лица в местата за настаняване в област Пловдив по месеци**

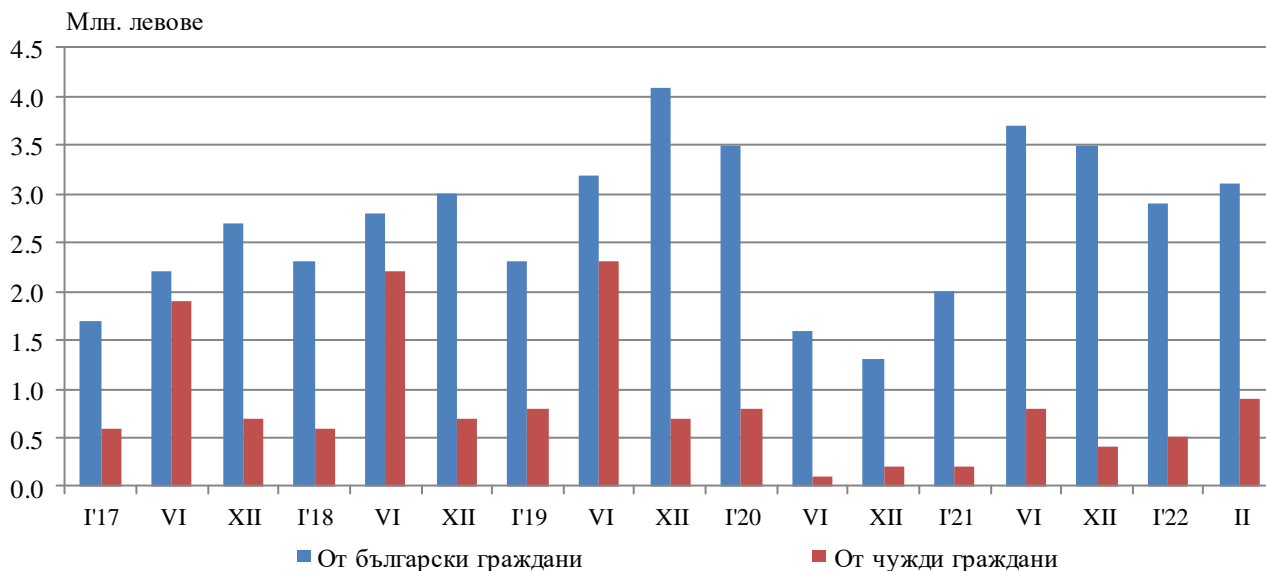


Пренощувалите лица в местата за настаняване през февруари 2022 г. се увеличават с 14.8% (35.4 хиляди) спрямо февруари 2021 година. Относителният дял на българите е 88.6% от всички пренощували лица, като по-голямата част от тях (81.3%) са нощували в хотели с 3 или 4 и 5 звезди и са реализирали средно 1.8 нощувки.

Пренощувалите чужденци са 4.0 хил., като 70.0% от тях са нощували в хотели с 4 и 5 звезди и са реализирани средно 3.3 броя нощувки.

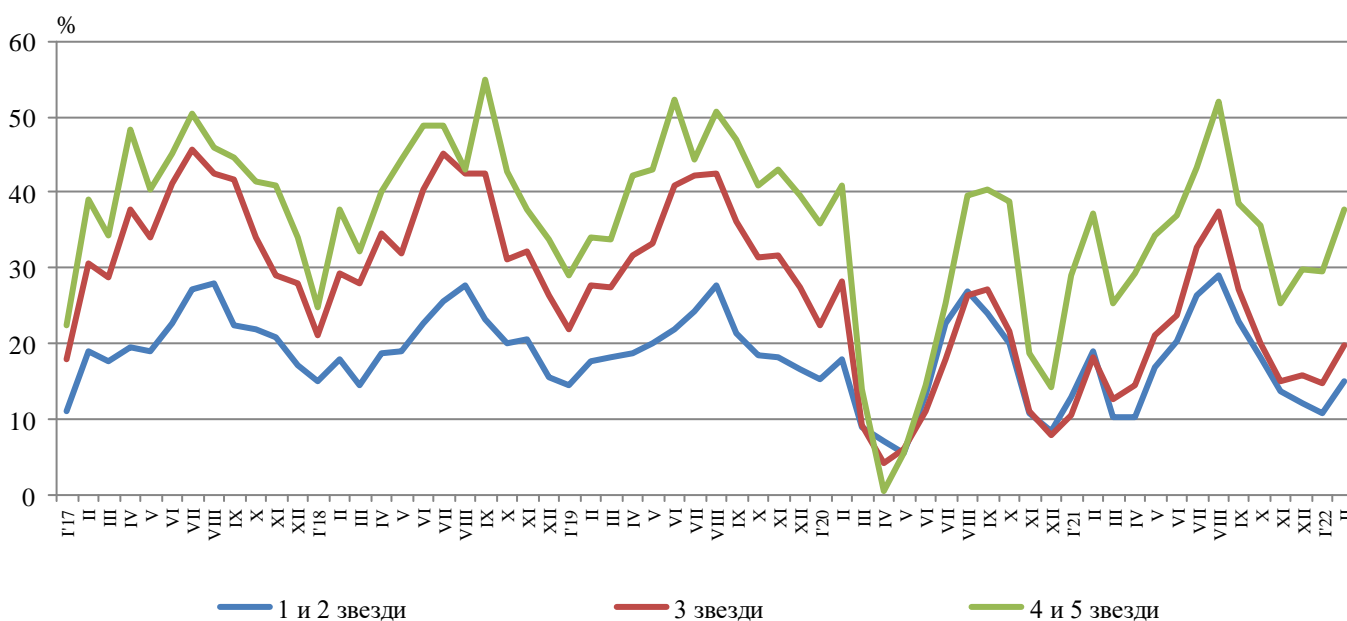
Приходите от нощувки в област Пловдив през февруари 2022 г. достигат 4.0 млн. лв., като от български граждани те са 3.1 млн., а от чужди - 0.9 млн. лева. В сравнение с февруари 2021 г. е регистрирано увеличение на приходите от нощувки като цяло с 37.6%.

**Фиг. 3. Приходи от нощувки в местата за настаняване в област Пловдив по месеци**



Общата заетост на леглата в местата за настаняване през февруари е 25.0%, като тя е най-висока в местата за настаняване с 4 и 5 звезди - 37.6%, следвана от тези с 3 звезди - 19.9% и с 1 и 2 звезди - 15.0%. Като цяло заетостта на леглата нараства спрямо февруари 2021 г. с 0.9 процентни пункта. При местата за настаняване с 3 звезди е регистрирано увеличение с 1.6 процентни пункта, при тези с 4 и 5 звезди - с 0.5 процентни пункта, а при тези с 1 и 2 звезди имаме намаление с 4.0 процентни пункта.

**Фиг. 4. Заетост на леглата по категории на местата за настаняване в област Пловдив по месеци**





### Методологични бележки

От 2012 година статистическото изследване на **дейността на местата за настаняване** се провежда месечно в съответствие с Регламент № 692/2011 на Европейския парламент и на Съвета относно европейската статистика на туризма и Регламент № 1051/2011 на Европейската комисия за прилагане на Регламент № 692/2011 на Европейския парламент и на Съвета относно европейската статистика на туризма по отношение на структурата на отчетите за качеството и предаването на данните.

В наблюдението се включват категоризираните хотели, къмпинги и други места за краткосрочно настаняване с над 10 легла, функционирали през съответния отчетен период.

В показателя **други места за краткосрочно настаняване** са обхванати вилни и туристически селища, хостели, къщи за гости, бунгала, почивни домове, хижи, частни квартири и апартаменти и други места за краткосрочно настаняване.

**Легладеноноция в експлоатация** е максималният капацитет на разкритите легла за всеки ден от отчетния месец.

В **приходите от нощувки** в местата за настаняване са включени сумите, заплатени от гостите, без стойността на допълнителните услуги.

Динамичните редове от данни по показатели са налични в интернет страницата на НСИ<sup>2</sup>.

<sup>2</sup> Вж. [www.nsi.bg](http://www.nsi.bg), Туризмъ.