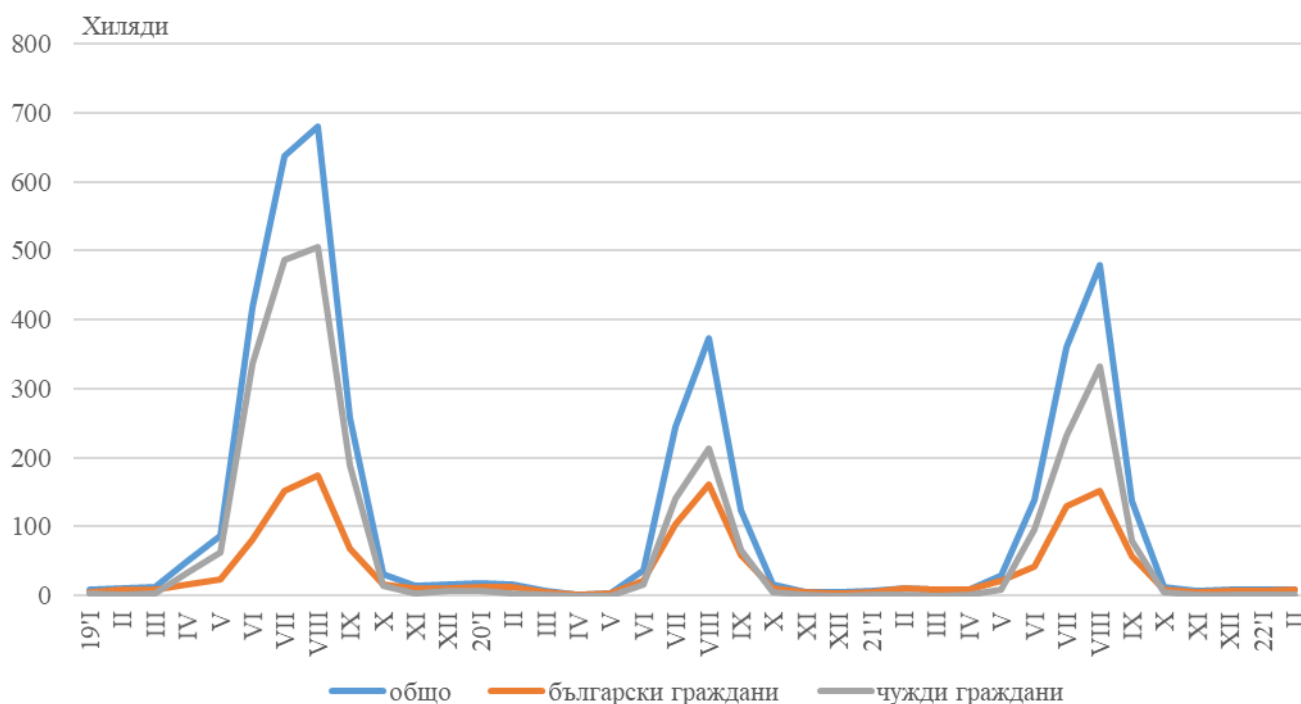


ДЕЙНОСТ НА МЕСТАТА ЗА НАСТАНЯВАНЕ¹ В ОБЛАСТ ДОБРИЧ ПРЕЗ ФЕВРУАРИ 2022 ГОДИНА

През февруари 2022 г. по време на продължаващата епидемична обстановка в област Добрич са функционирали 30 обекта с над 10 легла - хотели, мотели, къмпинги, хижи и други места за краткосрочно настаняване. Броят на стаите в тях е 0.9 хил., а на леглата - 2.0 хиляди.

Общият брой на нощувките във всички места за настаняване, регистрирани през февруари 2022 г., е 9.7 хиляди. Българските граждани са реализирали 9.0 хил. нощувки, а чуждите – 0.7 хиляди.

Фиг. 1. Реализирани нощувки в местата за настаняване в област Добрич по месеци (български и чужди граждани)



Броят на пренощуващите лица в местата за настаняване през февруари 2022 г. достига 4.7 хил., като 92.7% от тях са български граждани, които са реализирали средно по 2.0 нощувки. Чуждите граждани са 0.3 хил. и са реализирали средно по 2.2 нощувки.

Общата заетост на леглата в местата за настаняване през февруари 2022 г. е 17.4%. Чуждестранните туристи посетили област Добрич са предимно от Румъния (55.1%), следвана от Турция и Германия.

Приходите от нощувки през февруари 2022 г. достигат 672.0 хил. лв., като 91.9% са от български граждани, а 8.1% - от чужди граждани.

¹ Прессъобщението не съдържа сравнителни данни поради разпространението в световен мащаб на коронавирус COVID-19.



Методологични бележки

От 2012 г. статистическото изследване на **дейността на местата за настаняване** се провежда месечно в съответствие с Регламент № 692/2011 на Европейския парламент и на Съвета относно европейската статистика на туризма и Регламент № 1051/2011 на Европейската комисия за прилагане на Регламент № 692/2011 на Европейския парламент и на Съвета относно европейската статистика на туризма по отношение на структурата на отчетите за качество и предаване на данните.

В наблюдението се включват категоризираните хотели, къмпинги и други места за краткосрочно настаняване с над 10 легла, функционирали през съответния отчетен период.

В показателя **други места за краткосрочно настаняване** са обхванати вилни и туристически селища, хостели, къщи за гости, бунгала, почивни домове, хижи, частни квартири и апартаменти и други места за краткосрочно настаняване.

Легладеноноция в експлоатация е максималният капацитет на разкритите легла за всеки ден от отчетния месец.

В **приходите от нощувки** в местата за настаняване са включени сумите, заплатени от гостите, без стойността на допълнителните услуги.