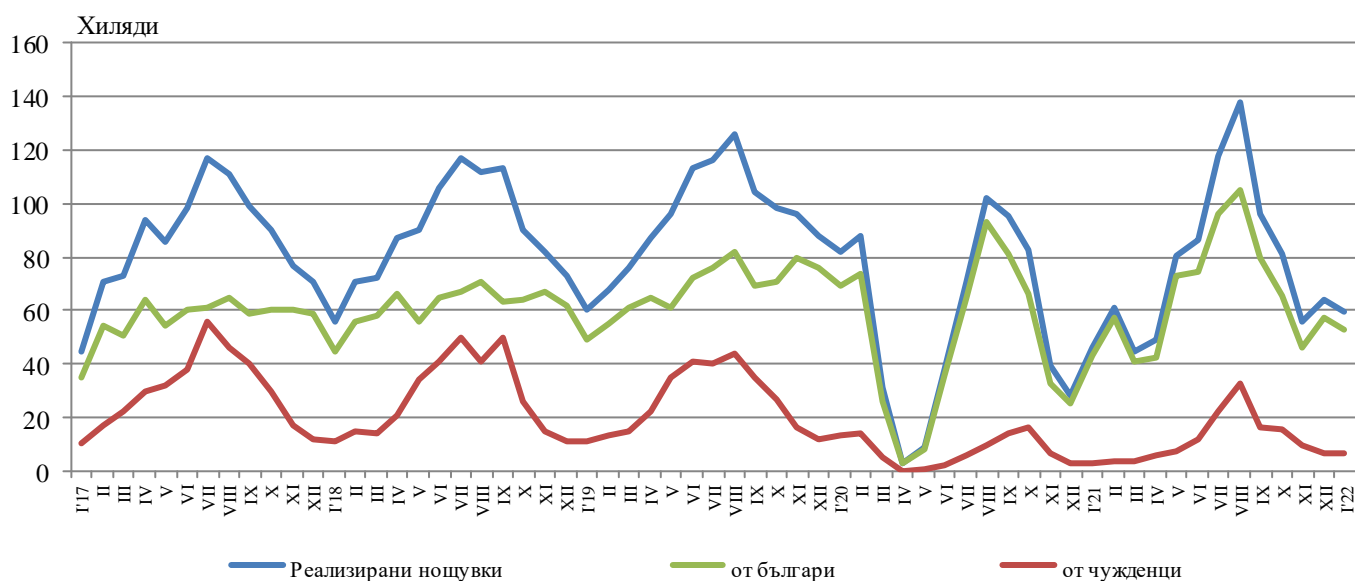


## ДЕЙНОСТ НА МЕСТАТА ЗА НАСТАНЯВАНЕ<sup>1</sup> В ОБЛАСТ ПЛОВДИВ ПРЕЗ ЯНУАРИ 2022 ГОДИНА

През януари 2022 г. в областта са функционирали 199 места за настаняване с над 10 легла - хотели, мотели, къмпинги, хижи и други места за краткосрочно настаняване. Броят на стаите в тях е 5.4 хил., а на леглата - 10.5 хиляди. В сравнение с януари 2021 г. общият брой на местата за настаняване (функционирали през периода) нараства с 13.1%, а леглата в тях - с 18.3%.

Общият брой на нощувките във всички места за настаняване възлиза на 59.8 хил., или с 30.3% повече в сравнение със същия месец на предходната година, като 52.8 хил. от тях са реализирани от български граждани, а 7.0 хил. - от чужденци.

**Фиг. 1. Реализирани нощувки в местата за настаняване в област Пловдив по месеци**

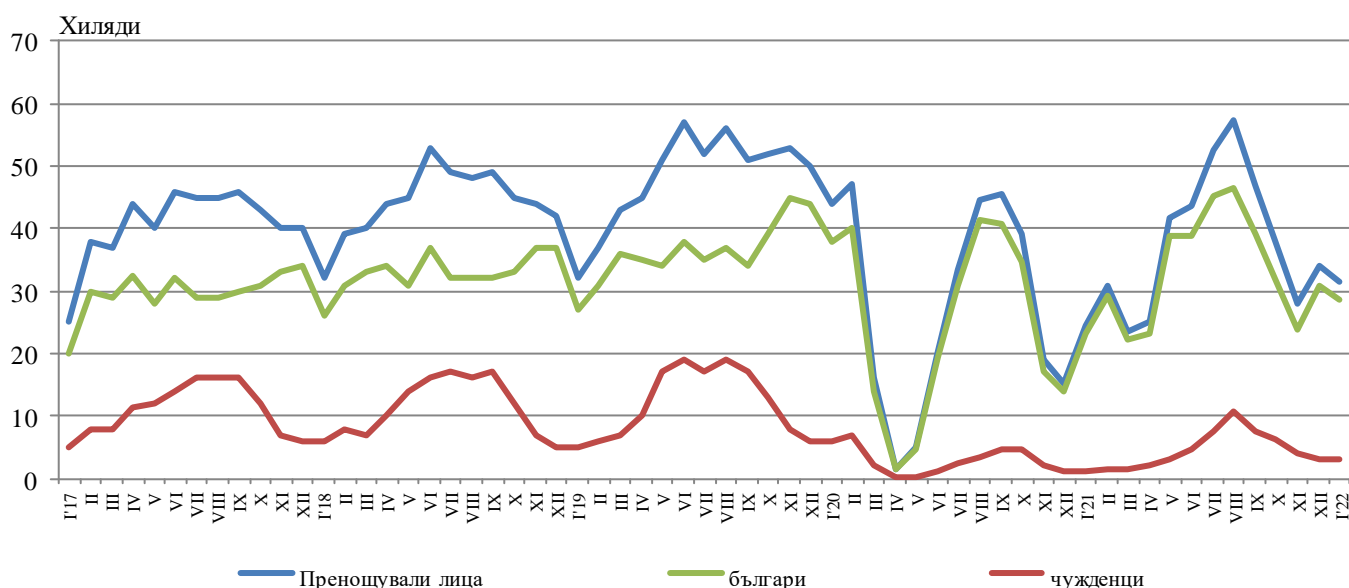


В хотелите с 4 и 5 звезди са реализирани 67.3% от общия брой нощувки на чужди граждани, докато от български те са 53.6%. В местата за настаняване с 3 звезди са осъществени 25.1% от нощувките на чужденци и 27.4% на български граждани, докато в останалите места за настаняване (с 1 и 2 звезди) тези дялове са съответно 7.6 и 19.0%.

<sup>1</sup> Функционирали през съответния период.

Средният брой реализирани нощувки от чужденците във всички места за настаняване в областта през януари 2022 г. е 2.3. Най-много чужденци, посетили област Пловдив, са граждани на Турция - 28.5%, Русия - 8.4%, Румъния - 7.3%, Германия - 5.8%, Гърция – 4.3% и Италия - 3.4% от всички пренощували чужденци в областта.

**Фиг. 2. Пренощували лица в местата за настаняване в област Пловдив по месеци**

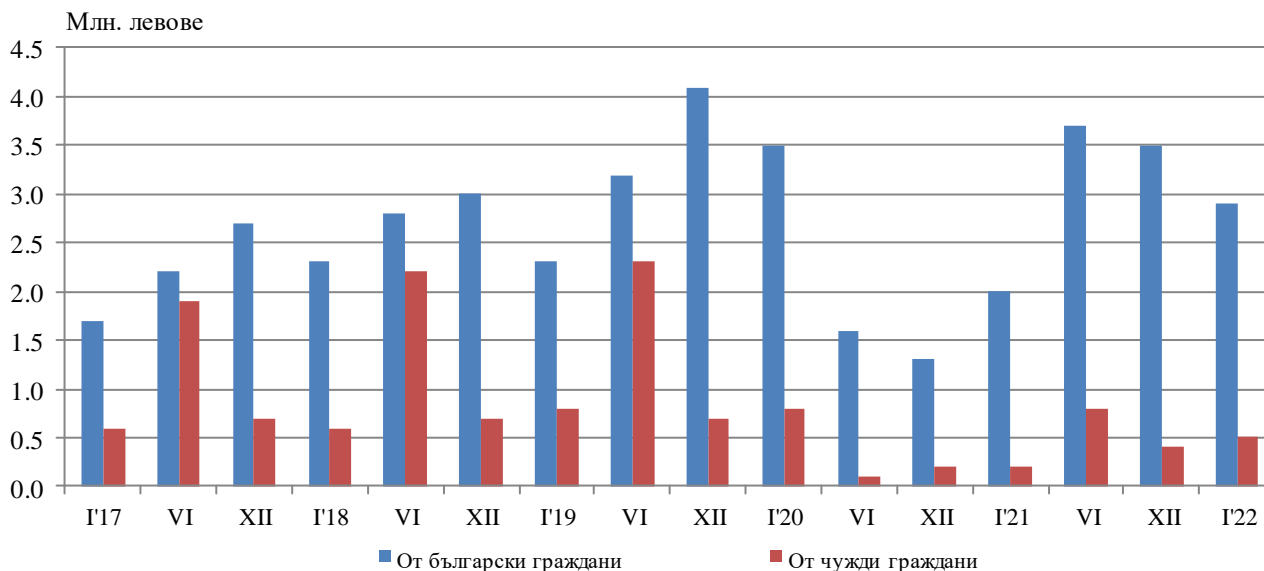


Пренощувалите лица в местата за настаняване през януари 2022 г. се увеличават с 28.9% (31.5 хиляди) спрямо януари 2021 година. Относителният дял на българите е 90.4% от всички пренощували лица, като по-голямата част от тях (82.0%) са нощували в места за настаняване с 3 или 4 и 5 звезди и са реализирали средно 1.8 нощувки.

Пренощувалите чужденци са 3.0 хил., като 68.3% от тях са нощували в хотели с 4 и 5 звезди и са реализирали средно 2.3 броя нощувки.

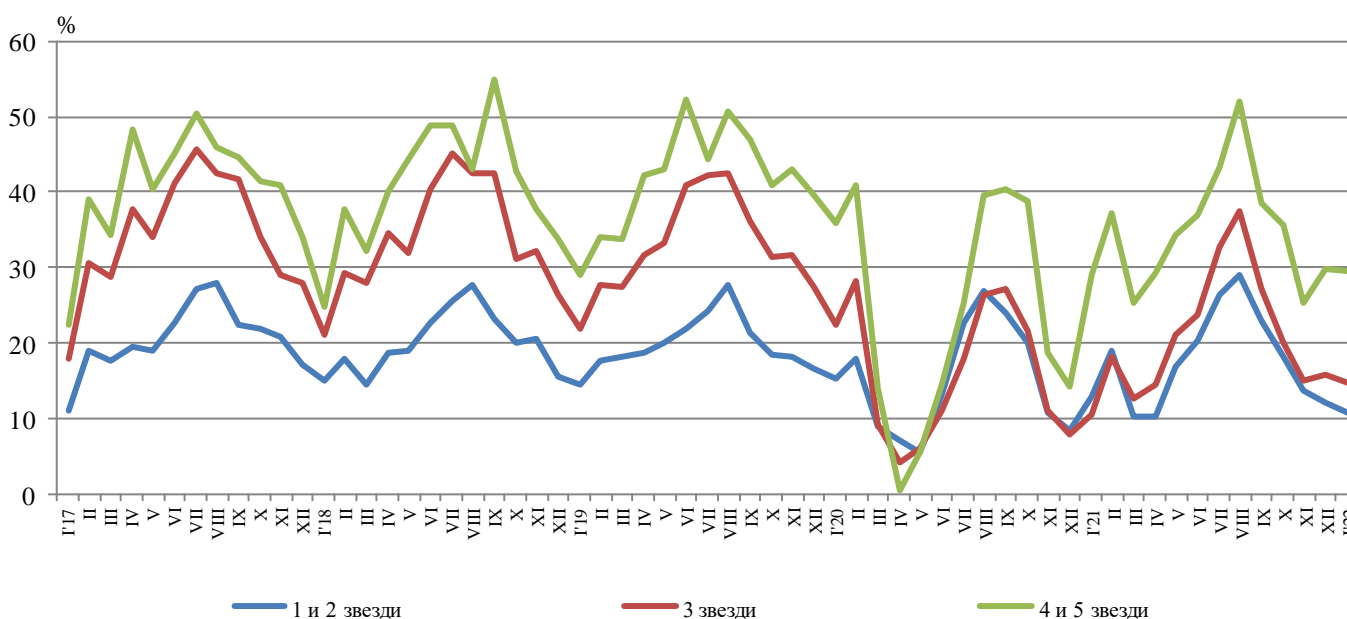
Приходите от нощувки в област Пловдив през януари 2022 г. достигат 3.4 млн. лв., като от български граждани те са 2.9 млн., а от чужди - 0.5 млн. лева. В сравнение с януари 2021 г. е регистрирано увеличение на приходите от нощувки като цяло с 51.9%, като от чужди граждани то е със 127.4%, а от български граждани - с 44.4%.

**Фиг. 3. Приходи от нощувки в местата за настаняване в област Пловдив по месеци**



Общата заетост на леглата в местата за настаняване през януари е 18.6%, като тя е най-висока в местата за настаняване с 4 и 5 звезди - 29.5%, следвана от тези с 3 звезди - 14.7% и с 1 и 2 звезди - 10.7%. Като цяло заетостта на леглата нараства спрямо януари 2021 г. с 1.9 процентни пункта. При местата за настаняване с 1 и 2 звезди е регистрирано намаление с 2.3 процентни пункта, докато при тези с 3 звезди имаме увеличение с 4.1 процентни пункта, а при тези с 4 и 5 звезди - с 0.5 процентни пункта.

**Фиг. 4. Заетост на леглата по категории на местата за настаняване в област Пловдив по месеци**





### Методологични бележки

От 2012 година статистическото изследване на **дейността на местата за настаняване** се провежда месечно в съответствие с Регламент № 692/2011 на Европейския парламент и на Съвета относно европейската статистика на туризма и Регламент № 1051/2011 на Европейската комисия за прилагане на Регламент № 692/2011 на Европейския парламент и на Съвета относно европейската статистика на туризма по отношение на структурата на отчетите за качеството и предаването на данните.

В наблюдението се включват категоризираните хотели, къмпинги и други места за краткосрочно настаняване с над 10 легла, функционирали през съответния отчетен период.

В показателя **други места за краткосрочно настаняване** са обхванати вилни и туристически селища, хостели, къщи за гости, бунгала, почивни домове, хижи, частни квартири и апартаменти и други места за краткосрочно настаняване.

**Легладеноноция в експлоатация** е максималният капацитет на разкритите легла за всеки ден от отчетния месец.

В **приходите от нощувки** в местата за настаняване са включени сумите, заплатени от гостите, без стойността на допълнителните услуги.

Динамичните редове от данни по показатели са налични в интернет страницата на НСИ<sup>2</sup>.

---

<sup>2</sup> Вж. [www.nsi.bg](http://www.nsi.bg), Туризм.