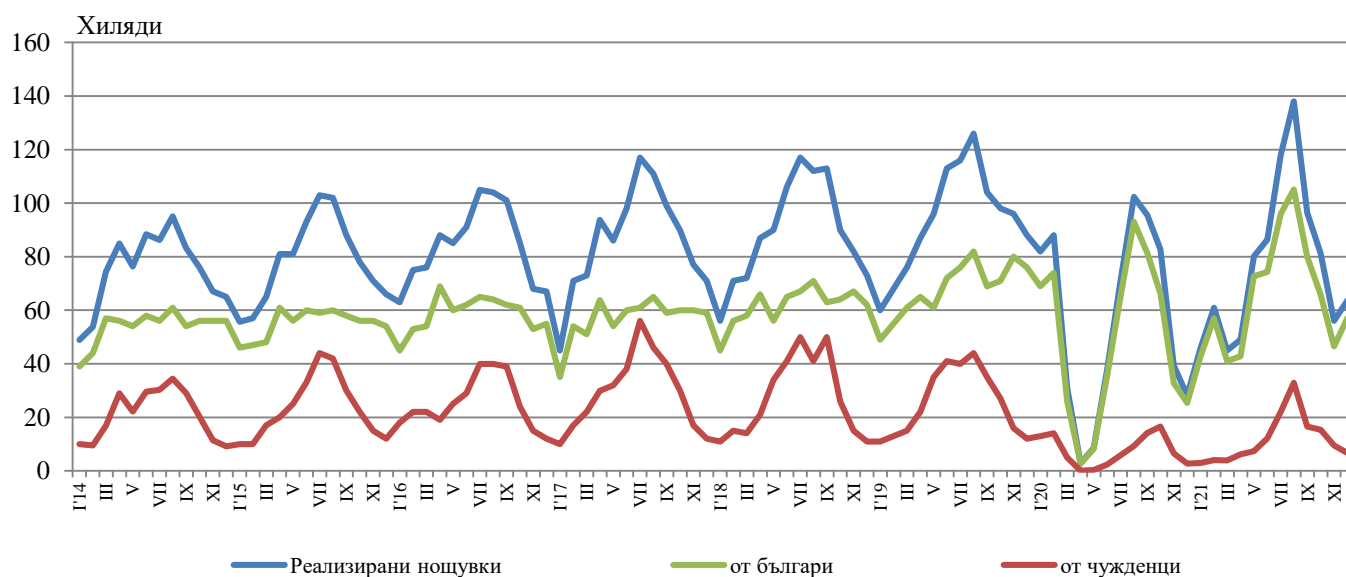


## ДЕЙНОСТ НА МЕСТАТА ЗА НАСТАНЯВАНЕ<sup>1</sup> В ОБЛАСТ ПЛОВДИВ ПРЕЗ ДЕКЕМВРИ 2021 ГОДИНА

През декември 2021 г. в областта са функционирали 206 места за настаняване с над 10 легла - хотели, мотели, къмпинги, хижи и други места за краткосрочно настаняване. Броят на стаите в тях е 5.4 хил., а на леглата - 10.6 хиляди. В сравнение с декември 2020 г. общият брой на местата за настаняване (функционирали през периода) нараства с 25.6%, а леглата в тях - с 18.4%.

Общият брой на нощувките във всички места за настаняване възлиза на 63.7 хил., или със 126.4% повече в сравнение със същия месец на предходната година, като 57.1 хил. от тях са реализирани от български граждани, а 6.6 хил. - от чужденци.

**Фиг. 1. Реализирани нощувки в местата за настаняване в област Пловдив по месеци**

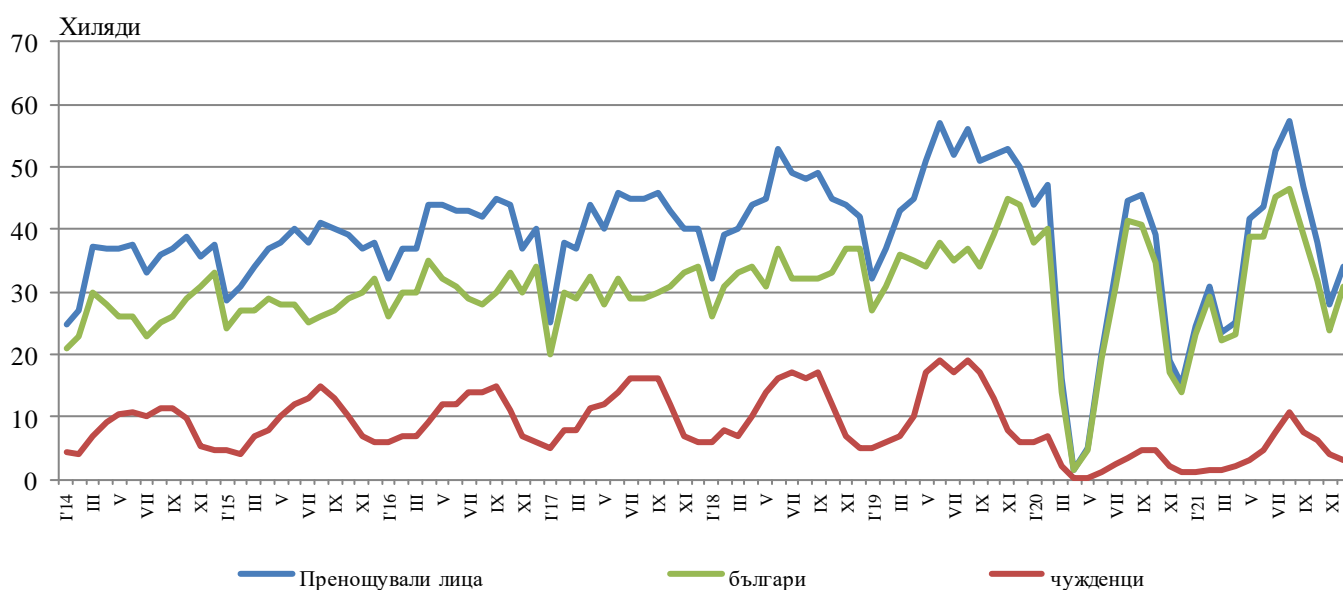


В хотелите с 4 и 5 звезди са реализирани 65.5% от общия брой нощувки на чужди граждани, докато от български граждани те са 51.6%. В местата за настаняване с 3 звезди са осъществени 24.1% от нощувките на чужденци и 25.8% на български граждани, докато в останалите места за настаняване (с 1 и 2 звезди) тези дялове са съответно 10.4 и 22.6%.

<sup>1</sup> Функционирали през съответния период.

Средният брой реализирани нощувки от чужденците във всички места за настаняване в областта през декември 2021 г. е 2.1. Най-много чужденци, посетили област Пловдив, са граждани на Турция - 29.7%, Обединеното кралство - 6.8%, Гърция - 6.4%, Русия - 6.0%, Германия - 5.4% и Румъния - 4.8% от всички пренощували чужденци в областта.

**Фиг. 2. Пренощували лица в местата за настаняване в област Пловдив по месеци**

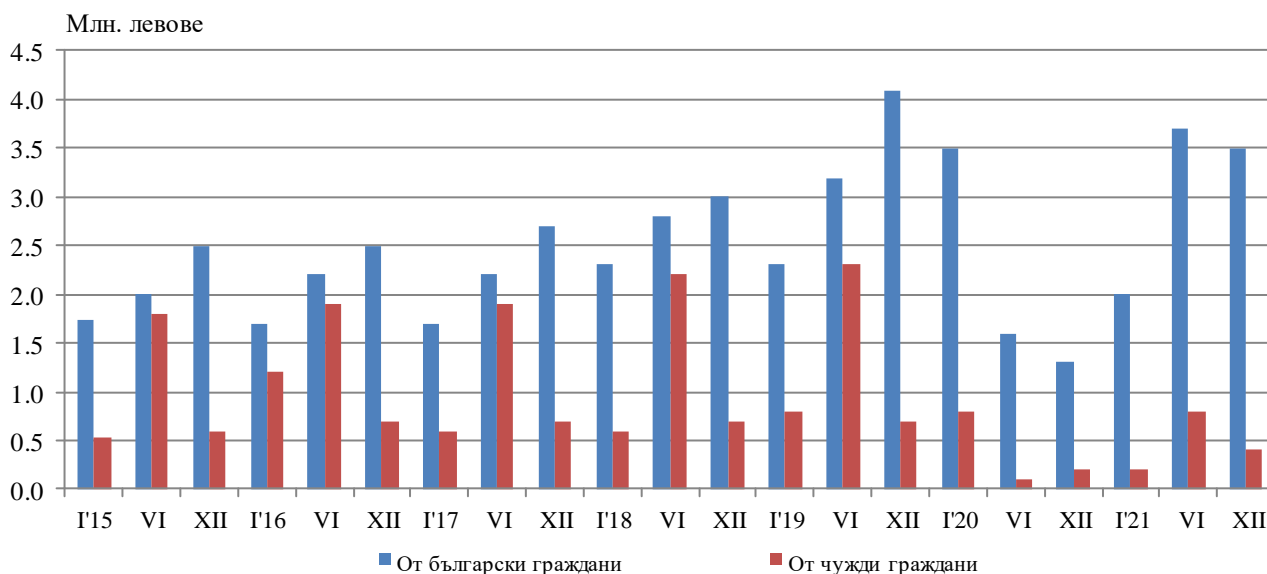


Пренощувалите лица в местата за настаняване през декември 2021 г. нарастват със 125.1% (34.0 хиляди) спрямо декември 2020 година. Относителният дял на българите е 90.7% от всички пренощували лица, като по-голямата част от тях (78.8%) са нощували в места за настаняване с 3 или 4 и 5 звезди и са реализирали средно 1.8 нощувки.

Пренощувалите чужденци са 3.2 хил., като 68.6% от тях са нощували в хотели с 4 и 5 звезди и са реализирали средно 2.0 броя нощувки.

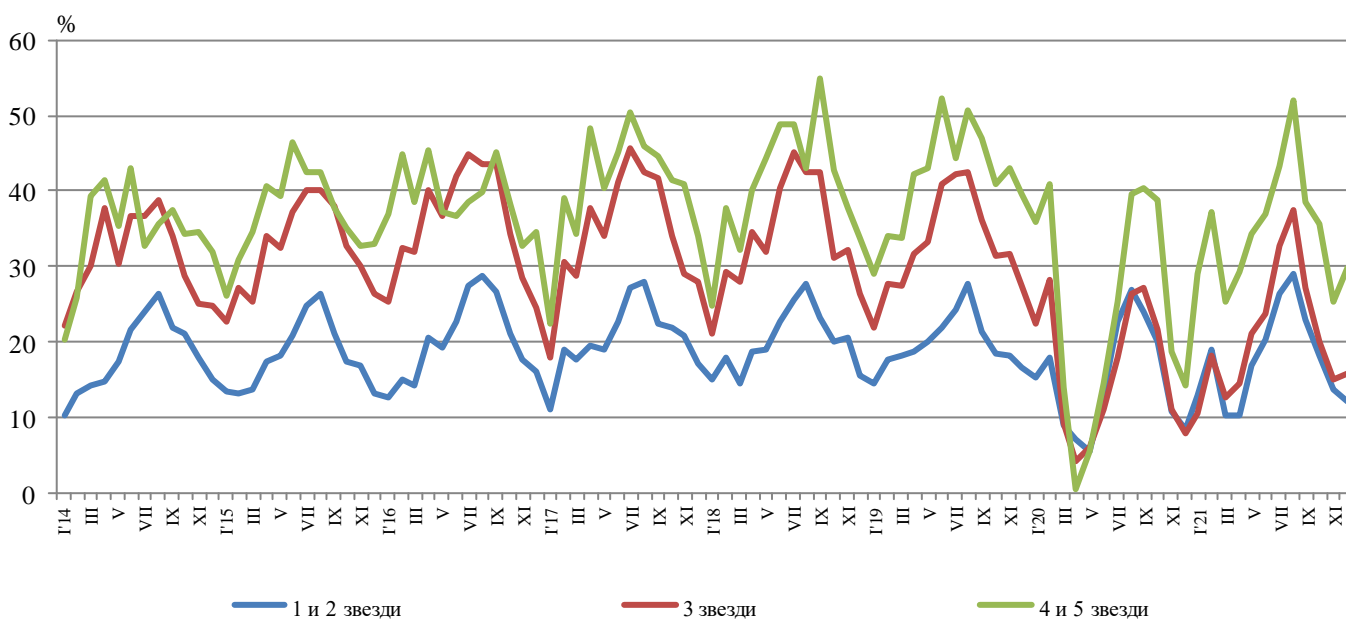
Приходите от нощувки в област Пловдив през декември 2021 г. достигат 3.9 млн. лв., като от български граждани те са 3.5 млн., а от чужди - 0.4 млн. лева.

**Фиг. 3. Приходи от нощувки в местата за настаняване в област Пловдив по месеци**



Общата заетост на леглата в местата за настаняване през декември е 19.5%, като тя е най-висока в местата за настаняване с 4 и 5 звезди - 29.9%, следвана от тези с 3 звезди - 15.9% и 1 и 2 звезди - 12.2%. Като цяло заетостта на леглата нараства спрямо декември 2020 г. с 9.4 процентни пункта. При местата за настаняване с 4 и 5 звезди е регистрирано увеличение с 15.6 процентни пункта, при тези с 3 звезди - с 8.0 процентни пункта и при тези с 1 и 2 звезди - с 3.8 процентни пункта.

**Фиг. 4. Заетост на леглата по категории на местата за настаняване в област Пловдив по месеци**



## Методологични бележки

От 2012 година статистическото изследване на **дейността на местата за настаняване** се провежда месечно в съответствие с Регламент № 692/2011 на Европейския парламент и на Съвета относно европейската статистика на туризма и Регламент № 1051/2011 на Европейската комисия за прилагане на Регламент № 692/2011 на Европейския парламент и на Съвета относно европейската статистика на туризма по отношение на структурата на отчетите за качеството и предаването на данните.

В наблюдението се включват категоризираните хотели, къмпинги и други места за краткосрочно настаняване с над 10 легла, функционирали през съответния отчетен период.

В показателя **други места за краткосрочно настаняване** са обхванати вилни и туристически селища, хостели, къщи за гости, бунгала, почивни домове, хижи, частни квартири и апартаменти и други места за краткосрочно настаняване.

**Легладенонощия в експлоатация** е максималният капацитет на разкритите легла за всеки ден от отчетния месец.

В **приходите от нощувки** в местата за настаняване са включени сумите, заплатени от гостите, без стойността на допълнителните услуги.

Динамичните редове от данни по показатели са налични в интернет страницата на НСИ<sup>2</sup>.

---

<sup>2</sup> Вж. [www.nsi.bg](http://www.nsi.bg), Туризъм.