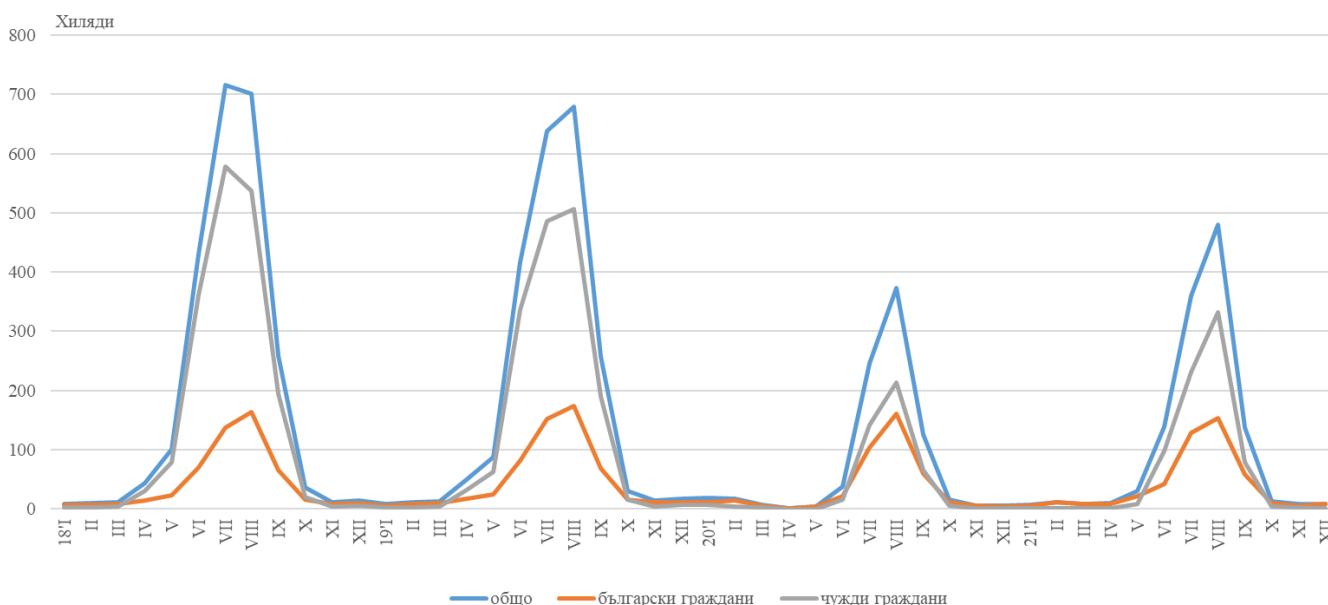


ДЕЙНОСТ НА МЕСТАТА ЗА НАСТАНЯВАНЕ¹ В ОБЛАСТ ДОБРИЧ ПРЕЗ ДЕКЕМВРИ 2021 ГОДИНА

През декември 2021 г. по време на продължаващата епидемична обстановка в област Добрич са функционирали 35 обекта с над 10 легла - хотели, мотели, къмпинги, хижи и други места за краткосрочно настаняване. Броят на стаите в тях е 1.6 хил., а на леглата - 3.9 хиляди.

Общият брой на нощувките във всички места за настаняване, регистрирани през декември 2021 г., е 8.8 хиляди. Българските граждани са реализирали 7.5 хил. нощувки, а чуждите - 1.3 хиляди.

Фиг. 1. Реализирани нощувки в местата за настаняване в област Добрич по месеци (български и чужди граждани)



Броят на пренощуващите лица в местата за настаняване през декември 2021 г. достига 4.6 хил., като 87.0% от тях са български граждани, които са реализирали средно по 1.9 нощувки. Чуждите граждани са 0.6 хил. и са реализирали средно по 2.2 нощувки.

Общата заетост на леглата в местата за настаняване през декември 2021 г. е 8.6%. Чуждестранните туристи посетили област Добрич са предимно от Румъния (75.0%), Германия (5.0%) и Турция (4.2%).

Приходите от нощувки през декември 2021 г. достигат 768.3 хил. лв., като 83.9% са от български граждани, а 16.1% - от чужди граждани.

¹ Прессъобщението не съдържа сравнителни данни поради разпространението в световен мащаб на коронавирус COVID-19.



Методологични бележки

От 2012 г. статистическото изследване на **дейността на местата за настаняване** се провежда месечно в съответствие с Регламент № 692/2011 на Европейския парламент и на Съвета относно европейската статистика на туризма и Регламент № 1051/2011 на Европейската комисия за прилагане на Регламент № 692/2011 на Европейския парламент и на Съвета относно европейската статистика на туризма по отношение на структурата на отчетите за качество и предаване на данните.

В наблюдението се включват категоризираните хотели, къмпинги и други места за краткосрочно настаняване с над 10 легла, функционирали през съответния отчетен период.

В показателя **други места за краткосрочно настаняване** са обхванати вилни и туристически селища, хостели, къщи за гости, бунгала, почивни домове, хижи, частни квартири и апартаменти и други места за краткосрочно настаняване.

Легладеноноция в експлоатация е максималният капацитет на разкритите легла за всеки ден от отчетния месец.

В **приходите от нощувки** в местата за настаняване са включени сумите, заплатени от гостите, без стойността на допълнителните услуги.