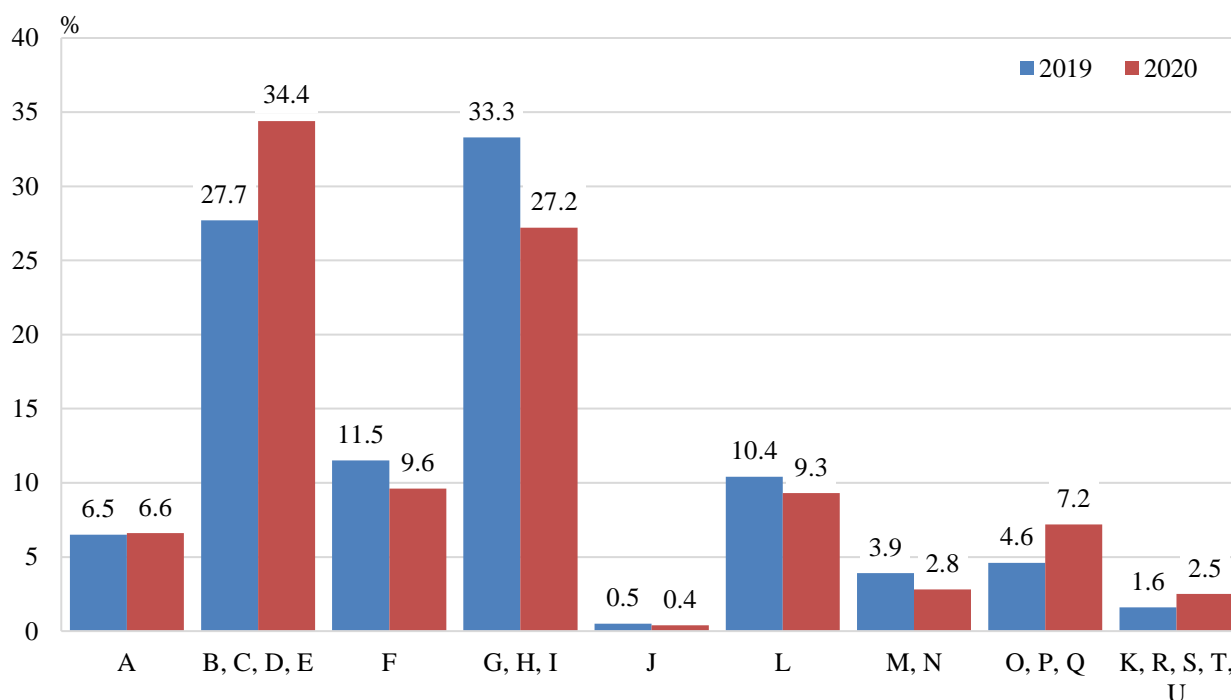


РАЗХОДИ ЗА ПРИДОБИВАНЕ НА ДЪЛГОТРАЙНИ МАТЕРИАЛНИ АКТИВИ В ОБЛАСТ БУРГАС ПРЕЗ 2020 ГОДИНА

По окончателни данни през 2020 г. извършените разходи за придобиване на дълготрайни материални активи (ДМА) в област Бургас са 975.7 млн. лева. Техният дял в общия размер на направените разходи за дълготрайни материални активи в страната е 4.2%.

Най-голям обем инвестиции в ДМА са вложени в сектор „Промисленост“ - 335.2 млн. лв., или 34.4% от общия обем на направените инвестиции през годината. Спрямо 2019 г. показателят бележи ръст от 6.7 процентни пункта. На второ място е сектор „Търговия; ремонт на автомобили и мотоциклети; транспорт, складиране и пощи; хотелиерство и ресторантьорство“ с 265.8 млн. лв., или 27.2% от общия обем, като се отчита намаление от 6.1 процентни пункта спрямо 2019 година. Разходите за ДМА в сектор „Строителство“ са 93.5 млн. лв., или 9.6%, като спрямо 2019 г. относителният му дял намалява с 1.9 процентни пункта.

Фиг. 1. Структура на разходите за придобиване на дълготрайни материални активи по икономически дейности в област Бургас през 2019 и 2020 година



A - Селско, горско и рибно стопанство

B, C, D, E - Добивна, преработваща и друга промишленост; доставяне на води; канализационни услуги, управление на отпадъци и възстановяване

F - Строителство

G, H, I - Търговия; ремонт на автомобили и мотоциклети; транспорт, складиране и пощи; хотелиерство и ресторантьорство

J - Създаване и разпространение на информация и творчески продукти; далекосъобщения

L - Операции с недвижими имоти

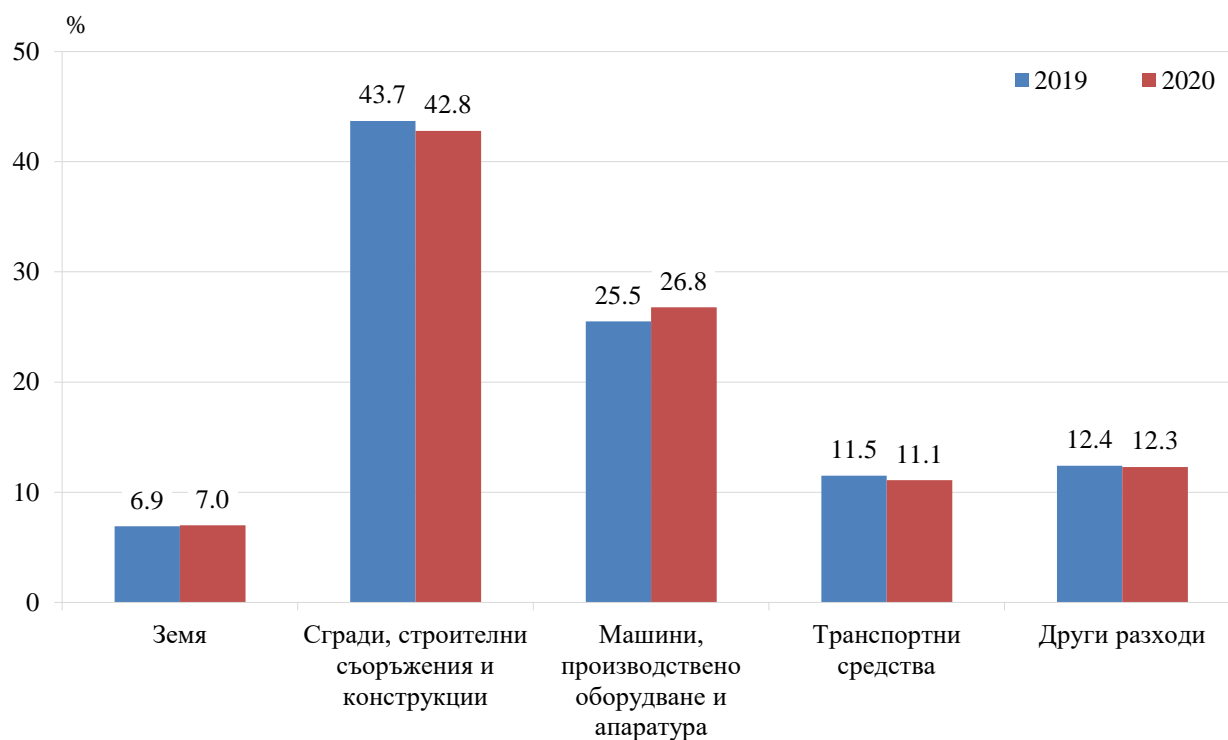
M, N - Професионални дейности и научни изследвания; административни и спомагателни дейности

O, P, Q - Държавно управление; образование; хуманно здравеопазване и социална дейност

K, R, S, T, U - Финансови и застрахователни дейности, култура, спорт и развлечения, ремонт, домакински вещи и други дейности

Регистрирана е промяна и в структурата на извършените разходи за придобиване на дълготрайни материални активи през 2020 г. по видове. Спрямо 2019 г. се наблюдава спад на относителният дял на направените инвестиции за „сгради, строителни съоръжения и конструкции“ с 0.9 процентни пункта, на „транспортни средства“ - с 0.4 процентни пункта и на „други разходи“ - с 0.1 процентни пункта. Същевременно се наблюдава увеличение на относителния дял на „машини, производствено оборудване и апаратура“ с 1.3 процентни пункта и на „закупуване на земя“ - с 0.1 процентни пункта.

Фиг. 2. Структура на разходите за придобиване на дълготрайни материални активи по видове в област Бургас през 2019 и 2020 година





Методологични бележки

Разходите за придобиване на ДМА през отчетния период включват фактически извършените разходи за закупуване на земя и за изграждане на сгради, строителни съоръжения и конструкции чрез възлагане и по стопански начин, за доставка и монтаж на ДМА, за закупуване на машини, съоръжения, оборудване и транспортни средства, за геоложки и хидроложки проучвания, за проучвателни и проектантски работи, обслужващи строителството и други разходи, свързани с придобиването на ДМА.

В обема на разходите за придобиване на ДМА не се включват текущите разходи по поддържане на наличните ДМА.

Повече информация и данни за чуждестранни преки инвестиции и разходи за придобиване на ДМА са достъпни в Информационна система „Инфостат“ (https://infostat.nsi.bg/infostat/pages/module.jsf?x_2=84) и на сайта на НСИ, раздел „Разходи за придобиване на дълготрайни материални активи“ (<http://www.nsi.bg/node/1835/>).