

ДЕЙНОСТ НА МЕСТАТА ЗА НАСТАНЯВАНЕ В ОБЛАСТ КЪРДЖАЛИ ПРЕЗ НОЕМВРИ 2021 ГОДИНА

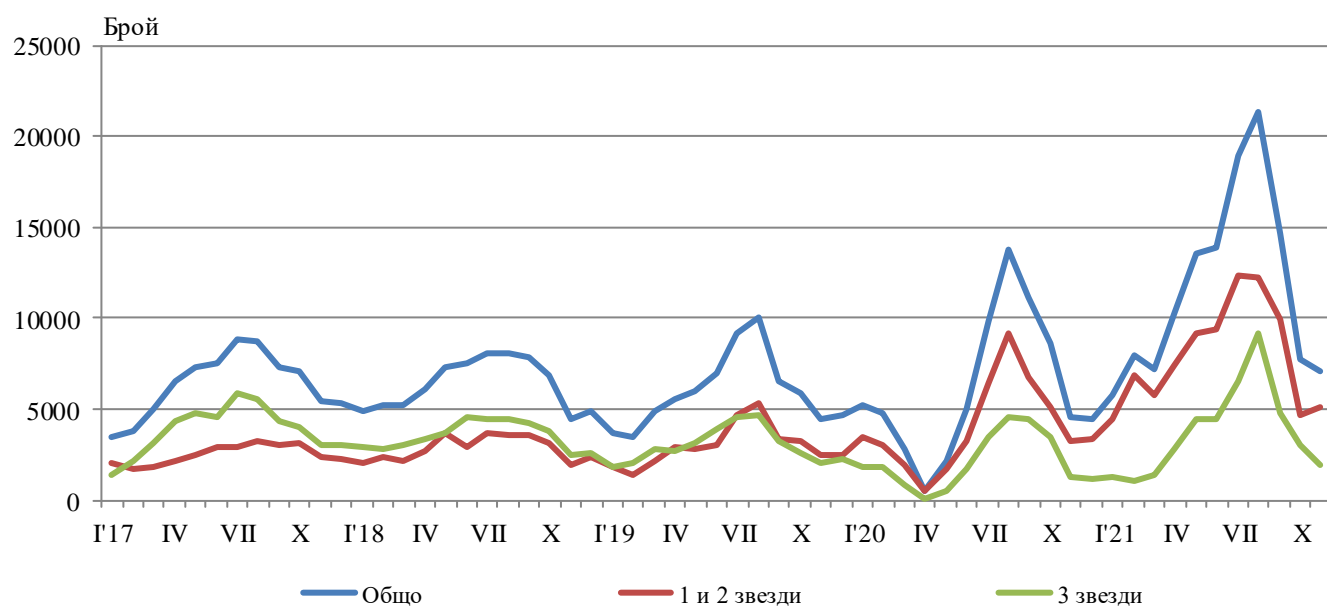
През ноември 2021 г. в област Кърджали са функционирали 52 места за настаняване с над 10 легла - хотели, мотели, къмпинги, хижи и други места за краткосрочно настаняване. Броят на стаите в тях е 843, а на леглата - 1 657.

Общият брой на нощувките във всички места за настаняване, регистрирани през ноември 2021 г. е 7 030. Броят на нощувките в местата за настаняване с 1 и 2 звезди е 5 103, а броят на нощувките в местата за настаняване с 3 звезди - 1 927.

През ноември 2021 г. в местата за настаняване с 1 и 2 звезди са реализирани 71.4% от общия брой нощувки на чужди граждани и 73.0% - на българи, а в местата за настаняване с 3 звезди те са съответно 28.6 и 27.0%.

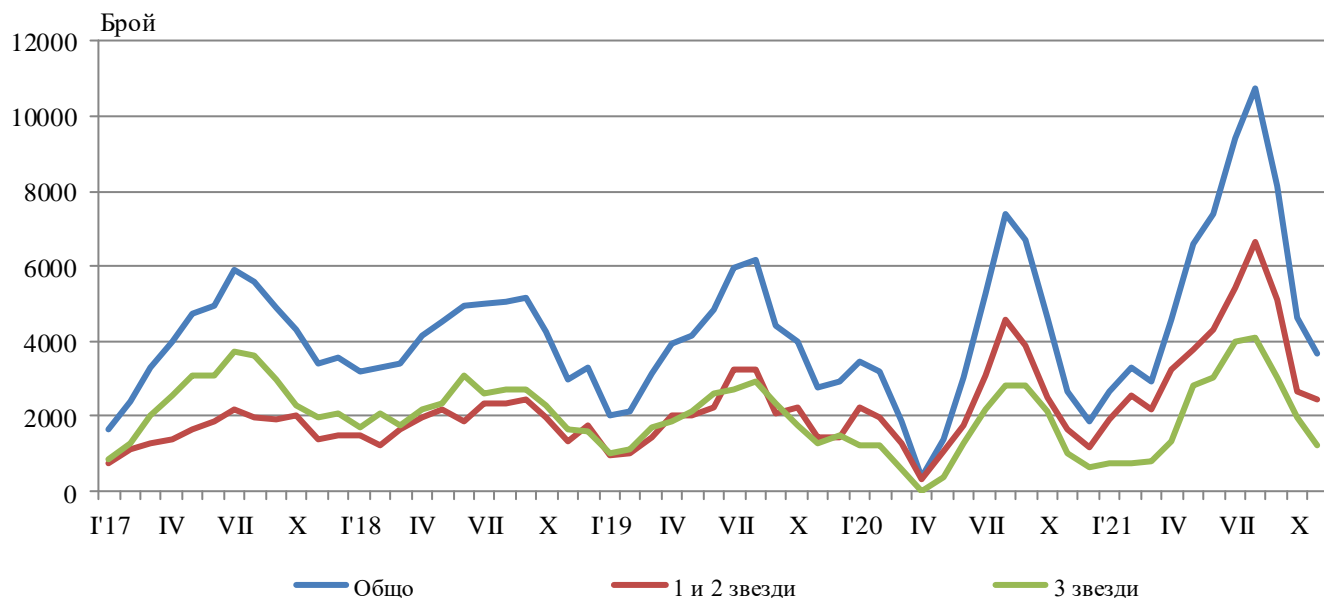
Най-много са реализираните нощувки на чужди граждани от Турция - 63.1% от всички реализирани нощувки, следвани от Литва - 19.0%, Гърция - 3.7% и Румъния - 2.9%.

Фиг. 1. Реализирани нощувки по категории на местата за настаняване и по месеци в област Кърджали



Пренощуващите лица в местата за настаняване през ноември 2021 г. в област Кърджали са 3 662. От всички пренощуващи лица 81.6% са българи, като по-голямата част от тях (68.7%) са нощували в местата за настаняване с 1 и 2 звезди и са реализирали средно по 1.9 нощувки. Пренощуващите чужденци са 673, като 59.0% от тях са нощували в местата за настаняване с 1 и 2 звезди и са реализирали средно по 3.0 нощувки.

Фиг. 2. Пренощували лица по категории на местата за настаняване в област Кърджали



Общата заетост на леглата в местата за настаняване през ноември 2021 г. е 14.9%. В местата за настаняване с 1 и 2 звезди е 15.0%, а в тези с 3 звезди - 14.5%.

Приходите от нощувки през ноември 2021 г. възлизат на 291.1 хил. лв., като от български граждани са 225.6 хил. лв., а от чужди граждани - 65.5 хил. лева.

Методологични бележки

От 2012 г. статистическото изследване на **дейността на местата за настаняване** се провежда месечно в съответствие с Регламент № 692/2011 на Европейския парламент и на Съвета относно европейската статистика на туризма и Регламент № 1051/2011 на Европейската комисия за прилагане на Регламент № 692/2011 на Европейския парламент и на Съвета относно европейската статистика на туризма по отношение на структурата на отчетите за качество и предаване на данните.

В наблюдението се включват категоризираните хотели, къмпинги и други места за краткосрочно настаняване с над 10 легла, функционирали през съответния отчетен период.

В показателя **други места за краткосрочно настаняване** са обхванати вилни и туристически селища, хостели, къщи за гости, бунгала, почивни домове, хижи, частни квартири и апартаменти и други места за краткосрочно настаняване.

Легладенонощия в експлоатация е максималният капацитет на разкритите легла за всеки ден от отчетния месец.

В **приходите от нощувки** в местата за настаняване са включени сумите, заплатени от гостите, без стойността на допълнителните услуги.