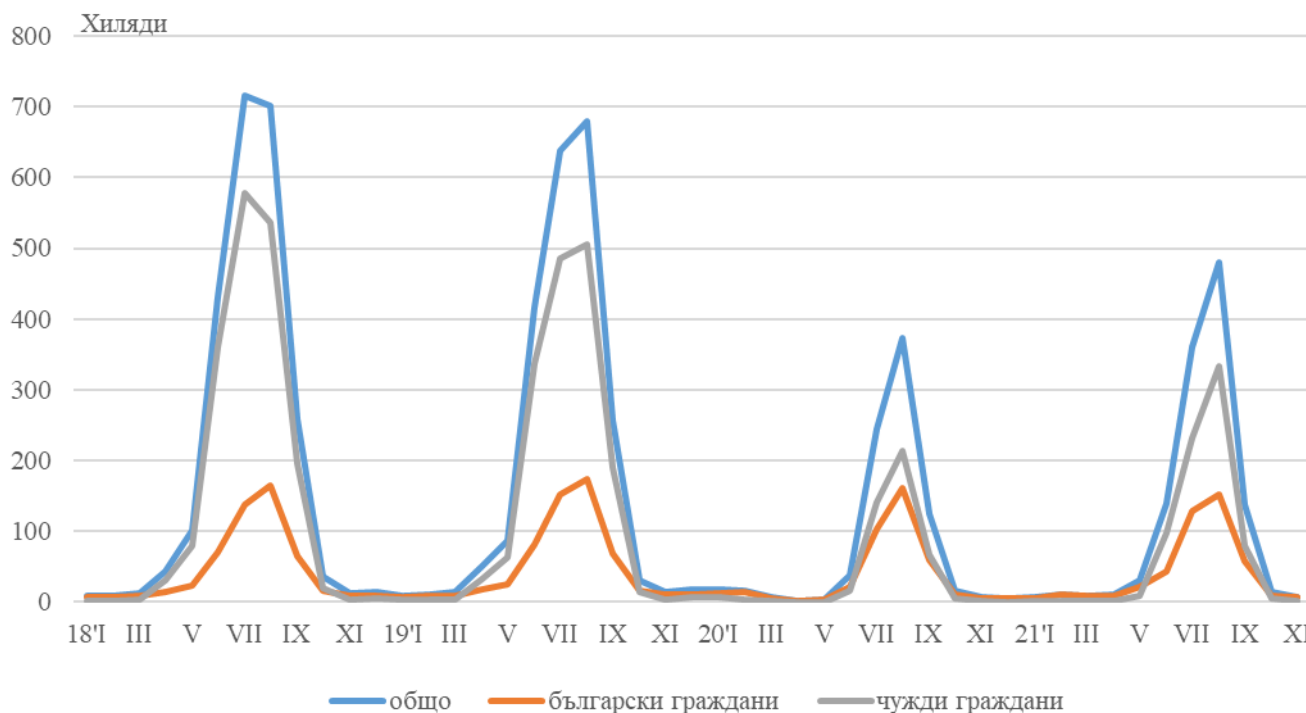


ДЕЙНОСТ НА МЕСТАТА ЗА НАСТАНЯВАНЕ¹ В ОБЛАСТ ДОБРИЧ ПРЕЗ НОЕМВРИ 2021 ГОДИНА

През ноември 2021 г. по време на продължаващата епидемична обстановка в област Добрич са функционирали 34 обекта с над 10 легла - хотели, мотели, къмпинги, хижи и други места за краткосрочно настаняване. Броят на стаите в тях е 1.4 хил., а на леглата - 3.3 хиляди.

Общият брой на нощувките във всички места за настаняване, регистрирани през ноември 2021 г., е 7.5 хиляди. Българските граждани са реализирали 5.9 хил. нощувки, а чуждите - 1.6 хиляди.

Фиг. 1. Реализирани нощувки в местата за настаняване в област Добрич по месеци (български и чужди граждани)



Броят на пренощуващите лица в местата за настаняване през ноември 2021 г. достига 3.5 хил., като 83.5% от тях са български граждани, които са реализирали средно по 2.0 нощувки. Чуждите граждани са 0.6 хил. и са реализирали средно по 2.9 нощувки.

Общата заетост на леглата в местата за настаняване през ноември 2021 г. е 7.6%. Чуждестранните туристи посетили област Добрич са предимно от Румъния (41.7%), Германия (12.0%) и Турция (9.0%).

Приходите от нощувки през ноември 2021 г. достигат 453.4 хил. лв., като 74.2% са от български граждани, а 25.8% - от чужди граждани.

¹ Прессъобщението не съдържа сравнителни данни поради разпространението в световен мащаб на коронавирус COVID-19.



Методологични бележки

От 2012 г. статистическото изследване на **дейността на местата за настаняване** се провежда месечно в съответствие с Регламент № 692/2011 на Европейския парламент и на Съвета относно европейската статистика на туризма и Регламент № 1051/2011 на Европейската комисия за прилагане на Регламент № 692/2011 на Европейския парламент и на Съвета относно европейската статистика на туризма по отношение на структурата на отчетите за качество и предаване на данните.

В наблюдението се включват категоризираните хотели, къмпинги и други места за краткосрочно настаняване с над 10 легла, функционирали през съответния отчетен период.

В показателя **други места за краткосрочно настаняване** са обхванати вилни и туристически селища, хостели, къщи за гости, бунгала, почивни домове, хижи, частни квартири и апартаменти и други места за краткосрочно настаняване.

Легладенонощия в експлоатация е максималният капацитет на разкритите легла за всеки ден от отчетния месец.

В **приходите от нощувки** в местата за настаняване са включени сумите, заплатени от гостите, без стойността на допълнителните услуги.