

## ДЕЙНОСТ НА МЕСТАТА ЗА НАСТАНЯВАНЕ В ОБЛАСТ КЪРДЖАЛИ ПРЕЗ ОКТОМВРИ 2021 ГОДИНА

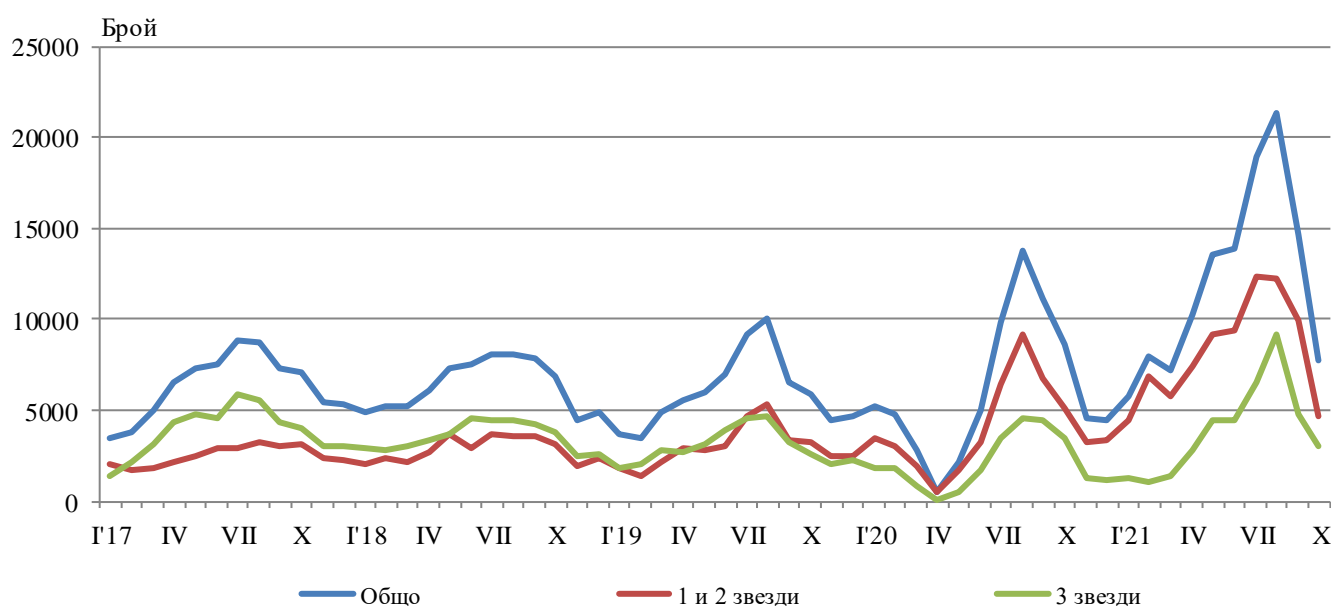
През октомври 2021 г. в област Кърджали са функционирали 56 места за настаняване с над 10 легла - хотели, мотели, къмпинги, хижи и други места за краткосрочно настаняване. Броят на стаите в тях е 907, а на леглата - 1 832.

Общият брой на нощувките във всички места за настаняване, регистрирани през октомври 2021 г. е 7 721. Броят на нощувките в местата за настаняване с 1 и 2 звезди е 4 669, а броят на нощувките в местата за настаняване с 3 звезди - 3 052.

През октомври 2021 г. в местата за настаняване с 1 и 2 звезди са реализирани 54.4% от общия брой нощувки на чужди граждани и 61.6% - на българи, докато в местата за настаняване с 3 звезди те са съответно 45.6% и 38.4%.

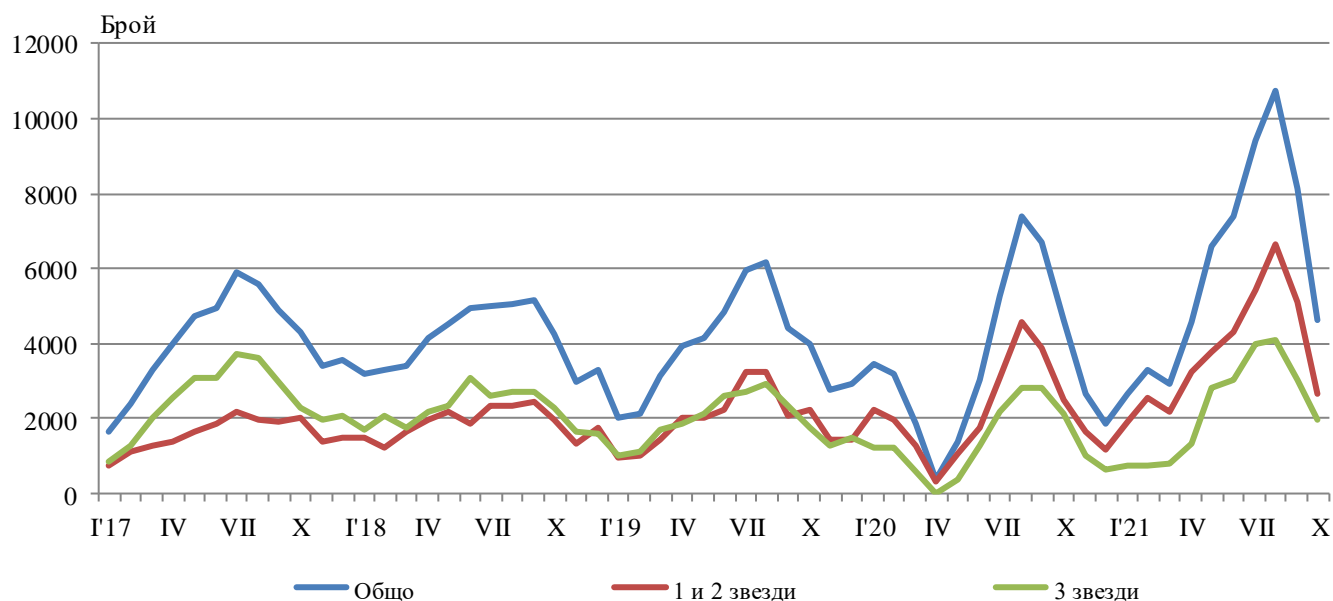
Най-много са реализираните нощувки на чужди граждани от Турция - 63.9% от всички реализирани нощувки, следвани от Литва - 9.4%, Гърция - 7.4% и Полша - 4.6%.

**Фиг. 1. Реализирани нощувки по категории на местата за настаняване и по месеци в област Кърджали**



Пренощуващите лица в местата за настаняване през октомври 2021 г. в област Кърджали са 4 606. От всички пренощуващи лица 85.8% са българи, като по-голямата част от тях (58.4%) са нощували в местата за настаняване с 1 и 2 звезди и са реализирали средно по 1.7 нощувки. Пренощуващите чужденци са 653, като 53.1% от тях са нощували в местата за настаняване с 1 и 2 звезди и са реализирали средно по 1.9 нощувки.

**Фиг. 2. Пренощували лица по категории на местата за настаняване в област Кърджали**



Общата заетост на леглата в местата за настаняване през октомври 2021 г. е 13.6%. В местата за настаняване с 3 звезди е 20.3%, а в тези с 1 и 2 звезди - 11.2%. Приходите от нощувки през октомври 2021 г. възлизат на 349.8 хил. лв., като от български граждани са 291.8 хил. лв., а от чужди граждани - 58.0 хил. лева.

### Методологични бележки

От 2012 г. статистическото изследване на **дейността на местата за настаняване** се провежда месечно в съответствие с Регламент № 692/2011 на Европейския парламент и на Съвета относно европейската статистика на туризма и Регламент № 1051/2011 на Европейската комисия за прилагане на Регламент № 692/2011 на Европейския парламент и на Съвета относно европейската статистика на туризма по отношение на структурата на отчетите за качество и предаване на данните.

В наблюдението се включват категоризираните хотели, къмпинги и други места за краткосрочно настаняване с над 10 легла, функционирали през съответния отчетен период.

В показателя **други места за краткосрочно настаняване** са обхванати вилни и туристически селища, хостели, къщи за гости, бунгала, почивни домове, хижи, частни квартири и апартаменти и други места за краткосрочно настаняване.

**Легладеноноция в експлоатация** е максималният капацитет на разкритите легла за всеки ден от отчетния месец.

**В приходите от нощувки** в местата за настаняване са включени сумите, заплатени от гостите, без стойността на допълнителните услуги.