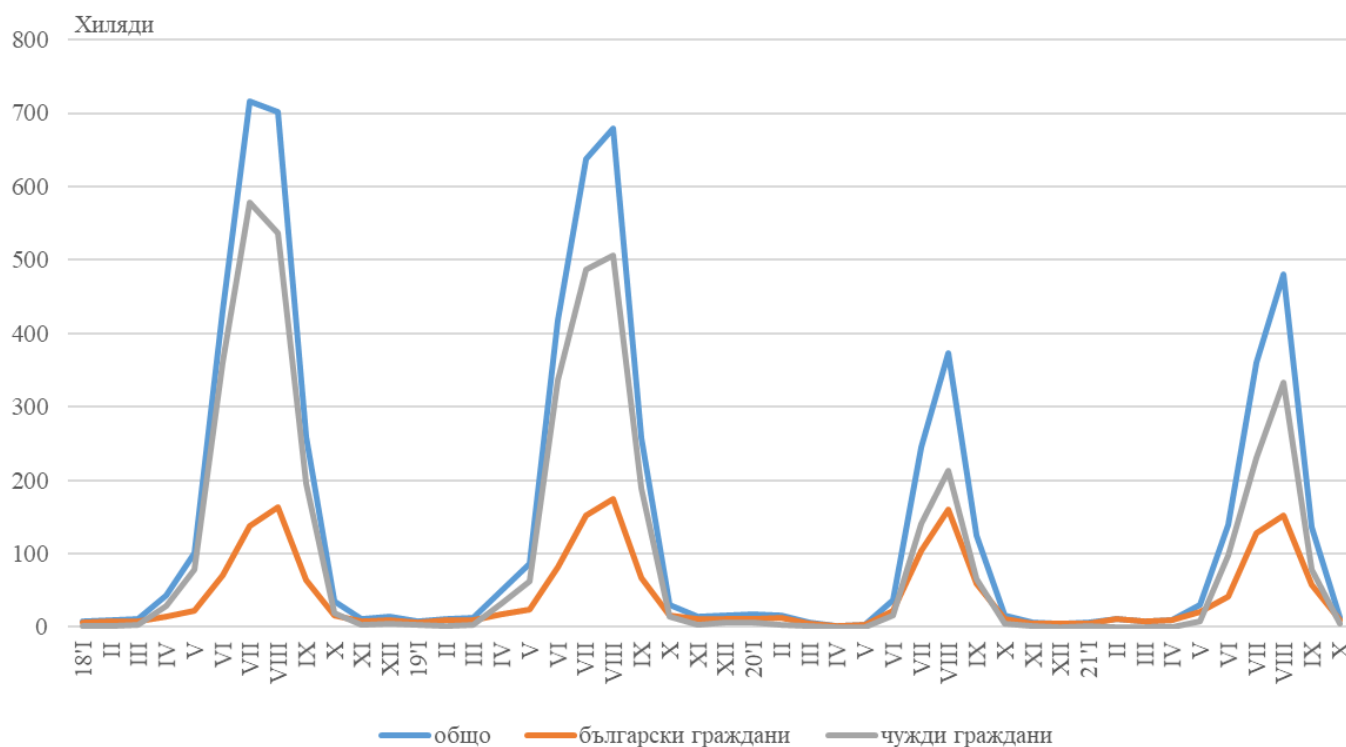


## ДЕЙНОСТ НА МЕСТАТА ЗА НАСТАНЯВАНЕ<sup>1</sup> В ОБЛАСТ ДОБРИЧ ПРЕЗ ОКТОМВРИ 2021 ГОДИНА

През октомври 2021 г. по време на продължаващата епидемична обстановка в област Добрич са функционирали 49 обекта с над 10 легла - хотели, мотели, къмпинги, хижи и други места за краткосрочно настаняване. Броят на стаите в тях е 2.8 хил., а на леглата - 7.1 хиляди.

Общият брой на нощувките във всички места за настаняване, регистрирани през октомври 2021 г., е 13.3 хиляди. Българските граждани са реализирали 9.0 хил. нощувки, а чуждите - 4.3 хиляди.

**Фиг. 1. Реализирани нощувки в местата за настаняване в област Добрич по месеци (български и чужди граждани)**



Броят на пренощуващите лица в местата за настаняване през октомври 2021 г. достига 6.1 хил., като 77.6% от тях са български граждани, които са реализирали средно по 1.9 нощувки. Чуждите граждани са 1.4 хил. и са реализирали средно по 3.1 нощувки.

Общата заетост на леглата в местата за настаняване през октомври 2021 г. е 6.1%. Чуждестранните туристи посетили област Добрич са предимно от Румъния (34.7%), Германия (24.0%) и Турция (3.7%).

Приходите от нощувки през октомври 2021 г. достигат 866.7 хил. лв., като 62.9% са от български граждани, а 37.1% - от чужди граждани.

<sup>1</sup> Прессъобщението не съдържа сравнителни данни поради разпространението в световен мащаб на коронавирус COVID-19 и обявеното с Решение на Народното събрание (ДВ, бр. 22/13.03.2020 г.) извънредно положение на територията на Република България.

### Методологични бележки

От 2012 г. статистическото изследване на **дейността на местата за настаняване** се провежда месечно в съответствие с Регламент № 692/2011 на Европейския парламент и на Съвета относно европейската статистика на туризма и Регламент № 1051/2011 на Европейската комисия за прилагане на Регламент № 692/2011 на Европейския парламент и на Съвета относно европейската статистика на туризма по отношение на структурата на отчетите за качество и предаване на данните.

В наблюдението се включват категоризираните хотели, къмпинги и други места за краткосрочно настаняване с над 10 легла, функционирали през съответния отчетен период.

В показателя **други места за краткосрочно настаняване** са обхванати вилни и туристически селища, хостели, къщи за гости, бунгала, почивни домове, хижи, частни квартири и апартаменти и други места за краткосрочно настаняване.

**Легладенонощия в експлоатация** е максималният капацитет на разкритите легла за всеки ден от отчетния месец.

В **приходите от нощувки** в местата за настаняване са включени сумите, заплатени от гостите, без стойността на допълнителните услуги.