

НАЕТИ ЛИЦА И СРЕДНА БРУТНА РАБОТНА ЗАПЛАТА ПРЕЗ ТРЕТОТО ТРИМЕСЕЧИЕ НА 2021 ГОДИНА В ОБЛАСТ ПЛЕВЕН

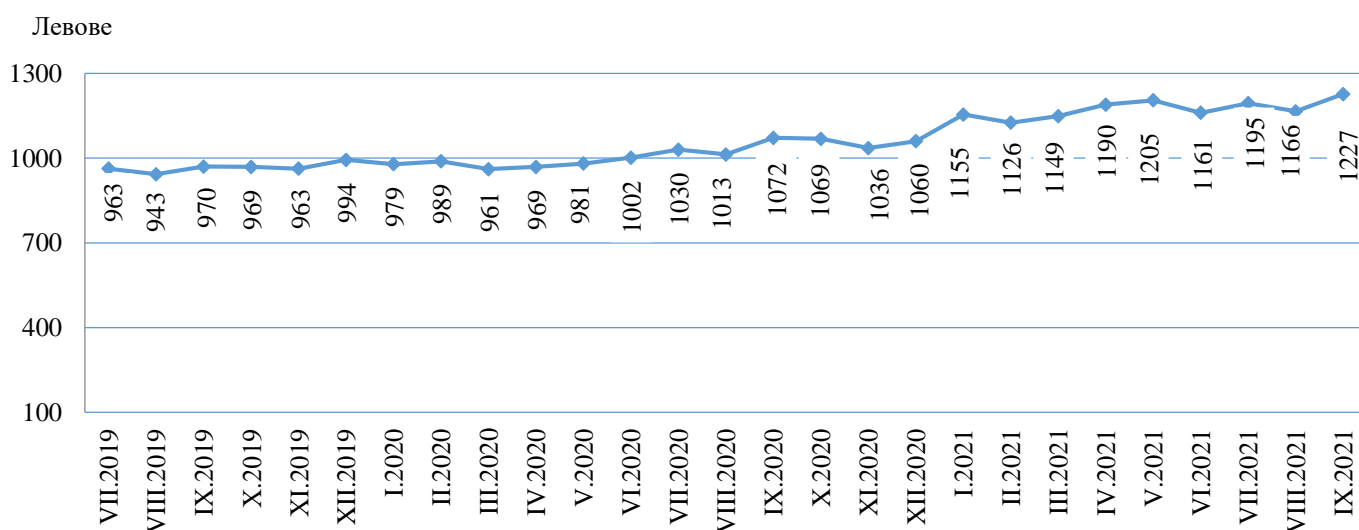
По предварителни данни на Националния статистически институт (НСИ) **наетите лица по трудово или служебно правоотношение** в област Плевен към края на септември 2021 г. намалява с 0.5% спрямо края на юни 2021 г., като достигат 57.5 хиляди. Спрямо края на второто тримесечие на 2021 г. най-голямо увеличение на наетите лица се наблюдава в икономическите дейности „Други дейности“ и „Създаване и разпространение на информация и творчески продукти; далекосъобщения“, а най-голямо намаление е регистрирано в „Култура, спорт и развлечения“ и „Операции с недвижими имоти“.

В структурата на наетите лица по икономически дейности през третото тримесечие на 2021 г. най-голям е относителният дял на наетите по трудово и служебно правоотношение в дейностите „Преработваща промишленост“ - 27.0%, „Търговия, ремонт на автомобили и мотоциклети“ - 15.5%, „Хуманно здравеопазване и социална работа“ - 13.9% и „Образование“ - 10.8%.

В края на септември 2021 г. наетите лица по трудово или служебно правоотношение в област Плевен са с 0.1% по-малко в сравнение със същия период на предходната година, като най-голямо намаление на наетите в процентно изражение се наблюдава в икономическите дейности, „Добивна промишленост“, „Селско, горско и рибно стопанство“, „Административни и спомагателни дейности“ и „Култура, спорт и развлечения“. Най-голямо увеличение на наетите лица има в икономическите дейности „Създаване и разпространение на информация и творчески продукти; далекосъобщения“, „Други дейности“ и „Хуманно здравеопазване и социална работа“.

Средната брутна месечна работна заплата за юли 2021 г. е 1 195 лв., за август – 1 166 лв. и за септември – 1 227 лева.

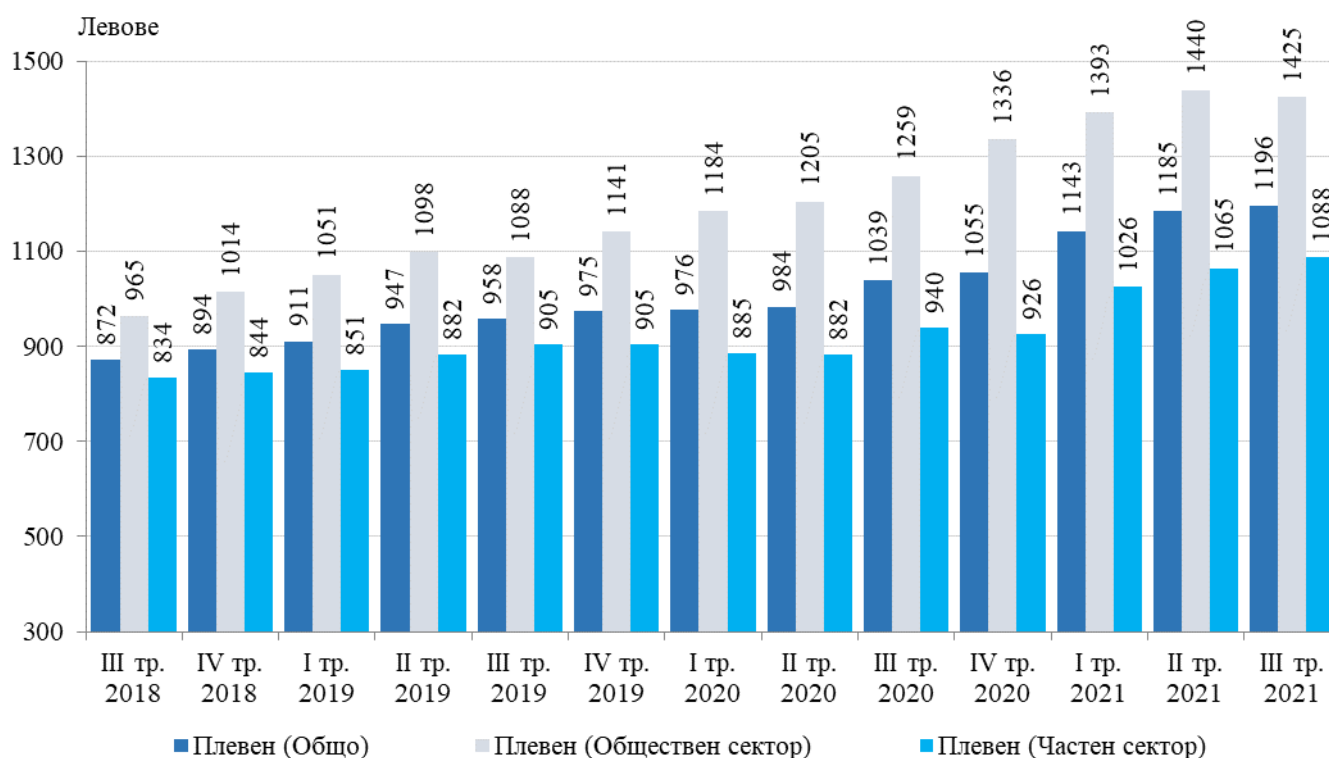
Фиг.1. Средна брутна работна заплата в област Плевен по месеци



През третото тримесечие на 2021 г. средната месечна работна заплата за област Плевен е 1 196 лв. и е по-голяма спрямо второто тримесечие на 2021 г. - с 0.9%. За обществения сектор средната месечна работна заплата е 1 425 лв., а за частния – 1 088 лева.

През третото тримесечие на 2021 г. средната месечна работна заплата за област Плевен нараства с 15.1% в сравнение с третото тримесечие на 2020 година.

Фиг.2. Средна брутна месечна работна заплата в област Плевен по сектори



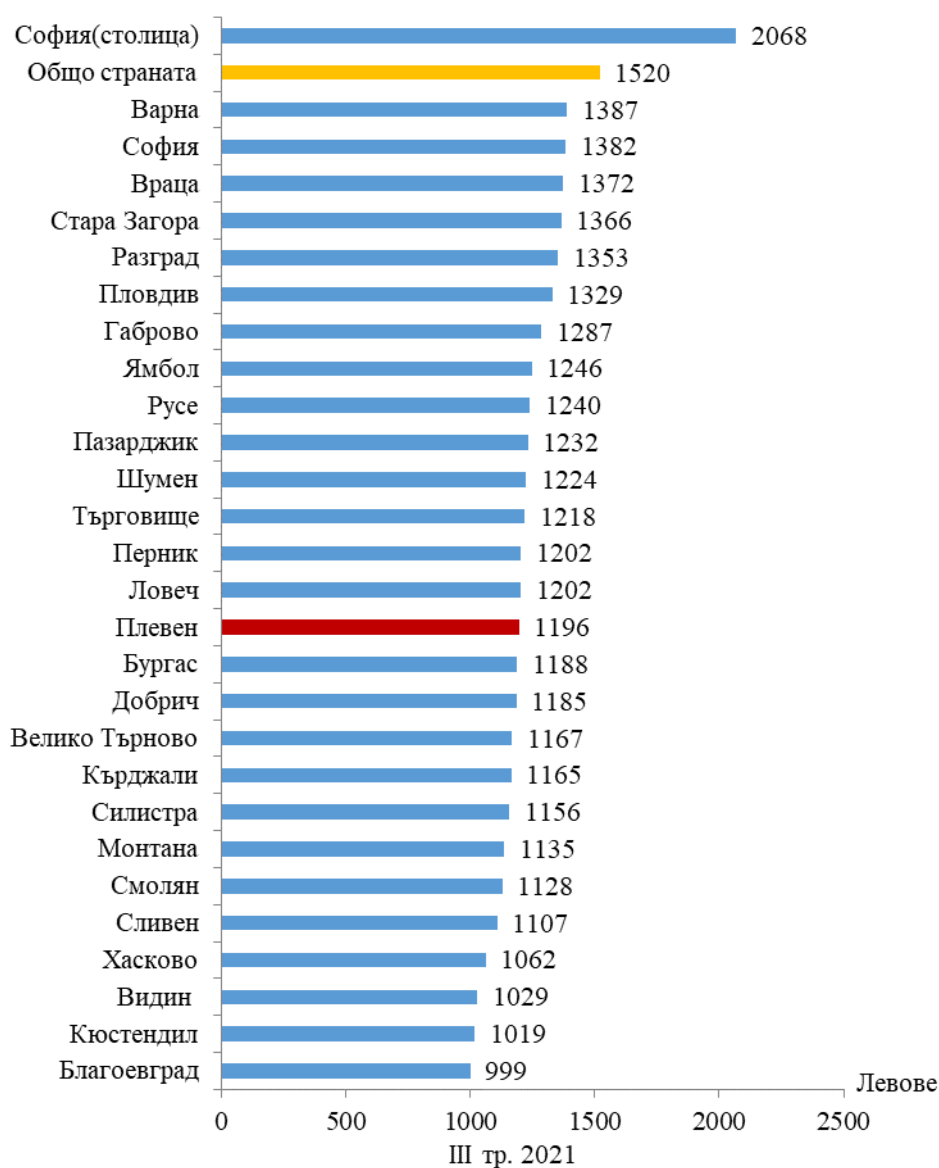
Спрямо същия период на предходната година средната месечна работна заплата през третото тримесечие на 2021 г. в обществения сектор нараства с 13.2%, а в частния сектор – с 15.7%.

Най-високо средномесечно трудово възнаграждение през третото тримесечие на 2021 г. са получили наетите лица по трудово и служебно правоотношение в следните икономически дейности:

- „Производство и разпределение на електрическа и топлинна енергия и газообразни горива” – 1 753 лв.;
- „Хуманно здравеопазване и социална работа” - 1 734 лв.;
- „Държавно управление” - 1 540 лв.;
- „Образование” - 1 531 лв.;
- „Селско, горско и рибно стопанство” - 1 383 лв.;
- „Финансови и застрахователни дейности” - 1 365 лв.;
- „Професионални дейности и научни изследвания” - 1 175 лева.

В сравнение с останалите области на страната през третото тримесечие област Плевен е на 16-то място по показател средна брутна работна заплата. Най-висока работна заплата получават наетите в областите София (столица) – 2 068 лв., а с най-ниска област Благоевград - 999 лв. За наблюдавания период средната месечна работна заплата за страната е 1 520 лв. - с 324 лв. по-висока от тази за област Плевен.

Фиг.3. Средна брутна работна заплата по области



Методологични бележки

Данните са получени от тримесечното Наблюдение на наетите лица, отработеното време, средствата за работна заплата и други разходи за труд, което има за цел да изследва текущото състояние и динамика на основни аспекти на пазара на труда.

Наблюдението е репрезентативно, като се използва стратифицирана случайна извадка от предприятия. Генералната съвкупност се стратифицира по следните критерии: териториален признак - 28 административни области, икономическа дейност по КИД - 2008 и размер на предприятието според броя на наетите лица.

Методологията на тримесечното наблюдение на наетите лица, отработеното време, средствата за работна заплата и други разходи за труд, както и актуални данни, могат да бъдат намерени на интернет страницата на НСИ: <http://www.nsi.bg/sites/методология>; <http://www.nsi.bg/данни>.