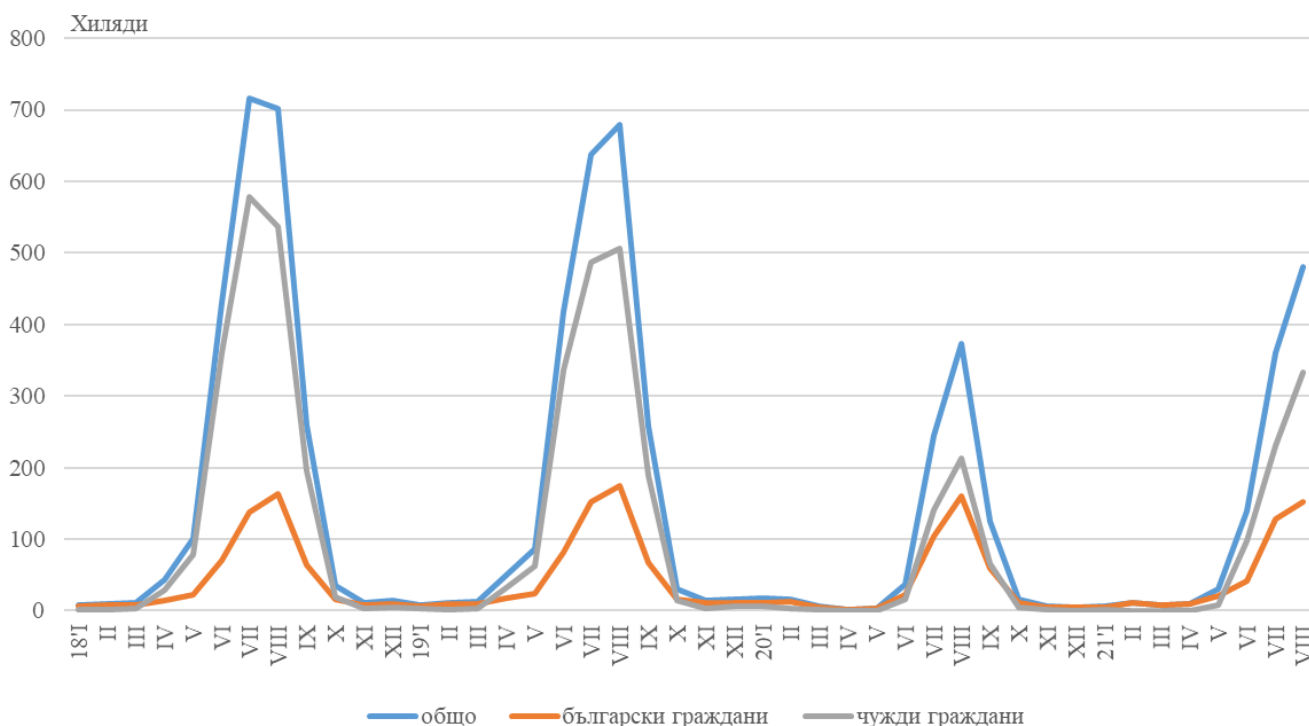


ДЕЙНОСТ НА МЕСТАТА ЗА НАСТАНЯВАНЕ¹ В ОБЛАСТ ДОБРИЧ ПРЕЗ АВГУСТ 2021 ГОДИНА

През август 2021 г. по време на продължаващата епидемична обстановка в област Добрич са функционирали 149 обекта с над 10 легла - хотели, мотели, къмпинги, хижи и други места за краткосрочно настаняване. Броят на стаите в тях е 10.6 хил., а на леглата - 25.5 хиляди.

Общият брой на нощувките във всички места за настаняване, регистрирани през август 2021 г., е 485.0 хиляди. Чуждите граждани са реализирали 332.4 хил. нощувки, а българските - 152.6 хиляди.

Фиг. 1. Реализирани нощувки в местата за настаняване в област Добрич по месеци (български и чужди граждани)



Броят на пренощуващите лица в местата за настаняване през август 2021 г. достига 109.4 хил., като 63.9% от тях са чужди граждани, които са реализирали средно по 4.8 нощувки. Българските граждани са 39.5 хил. и са реализирали средно по 3.9 нощувки.

Общата заетост на леглата в местата за настаняване през август 2021 г. е 61.7%. Чуждестранните туристи посетили област Добрич са предимно от Румъния (74.5%), Германия (7.6%) и Украйна (3.4%).

Приходите от нощувки през август 2021 г. достигат 40 853.1 хил. лв., като 70.2% са от чужди граждани, а 29.8% - от български граждани.

¹ Прессъобщението не съдържа сравнителни данни поради разпространението в световен мащаб на коронавируса COVID-19 и обявеното с Решение на Народното събрание (ДВ, бр. 22/13.03.2020 г.) извънредно положение на територията на Република България.

Методологични бележки

От 2012 г. статистическото изследване на **дейността на местата за настаняване** се провежда месечно в съответствие с Регламент № 692/2011 на Европейския парламент и на Съвета относно европейската статистика на туризма и Регламент № 1051/2011 на Европейската комисия за прилагане на Регламент № 692/2011 на Европейския парламент и на Съвета относно европейската статистика на туризма по отношение на структурата на отчетите за качество и предаване на данните.

В наблюдението се включват категоризираните хотели, къмпинги и други места за краткосрочно настаняване с над 10 легла, функционирали през съответния отчетен период.

В показателя **други места за краткосрочно настаняване** са обхванати вилни и туристически селища, хостели, къщи за гости, бунгала, почивни домове, хижи, частни квартири и апартаменти и други места за краткосрочно настаняване.

Легладенонощия в експлоатация е максималният капацитет на разкритите легла за всеки ден от отчетния месец.

В **приходите от нощувки** в местата за настаняване са включени сумите, заплатени от гостите, без стойността на допълнителните услуги.