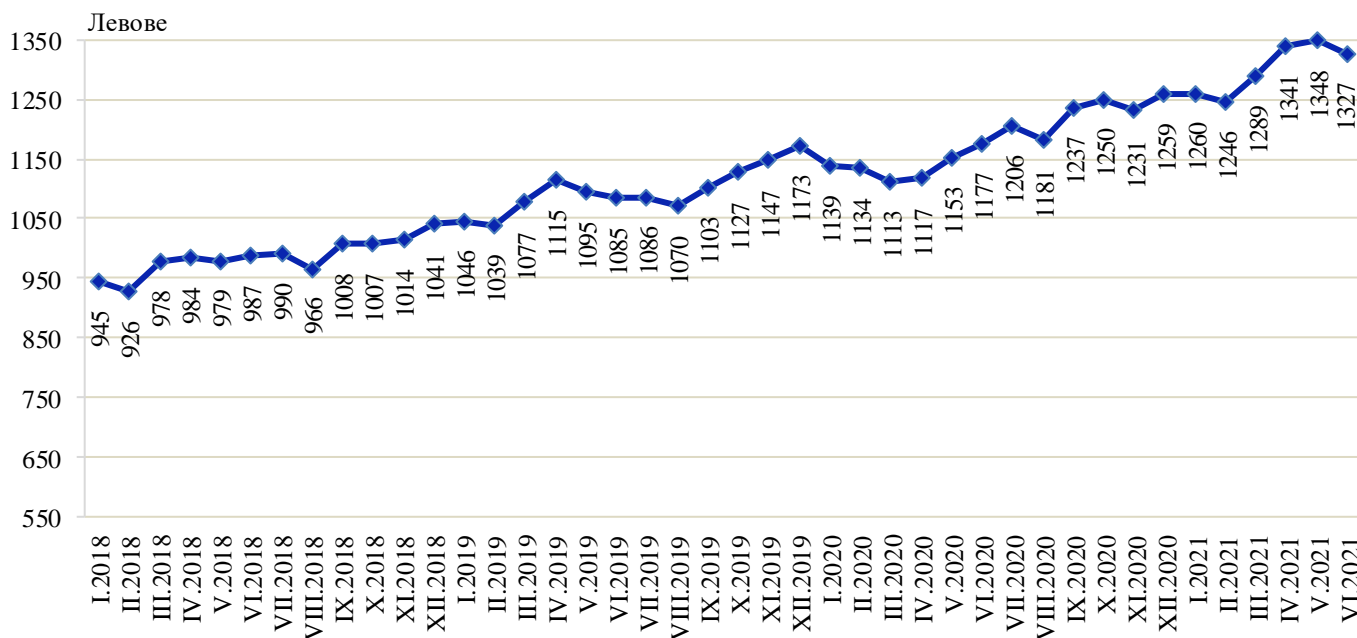


НАЕТИ ЛИЦА И СРЕДНА БРУТНА ЗАПЛАТА В ОБЛАСТ ПЛОВДИВ ПРЕЗ ВТОРОТО ТРИМЕСЕЧИЕ НА 2021 ГОДИНА

По предварителни данни на Националния статистически институт (НСИ) в област Пловдив, наетите лица по трудово и служебно правоотношение към края на юни 2021 г. нарастват с 1.7 хил., или с 0.7% спрямо края на март 2021 г., като достигат 223.1 хиляди. По икономически дейности спрямо края на първото тримесечие на 2021 г. най-голямо намаление на наетите лица по трудово и служебно правоотношение е регистрирано в дейностите „Строителство“ - с 3.3%, „Образование“ - с 2.6% и „Професионални дейности и научни изследвания“ - с 1.6%. Увеличение на наетите лица се наблюдава в икономическите дейности: „Хотелиерство и ресторантьорство“ - с 9.9%, „Административни и спомагателни дейности“ - с 5.8% и „Други дейности“ - с 5.3%. В структурата на наетите лица по икономически дейности най-голям е относителният дял на наетите по трудово и служебно правоотношение в дейностите „Преработваща промишленост“ - 32.3%, „Търговия, ремонт на автомобили и мотоциклети“ - 15.3% и „Транспорт, складиране и пощи“ - 7.7%.

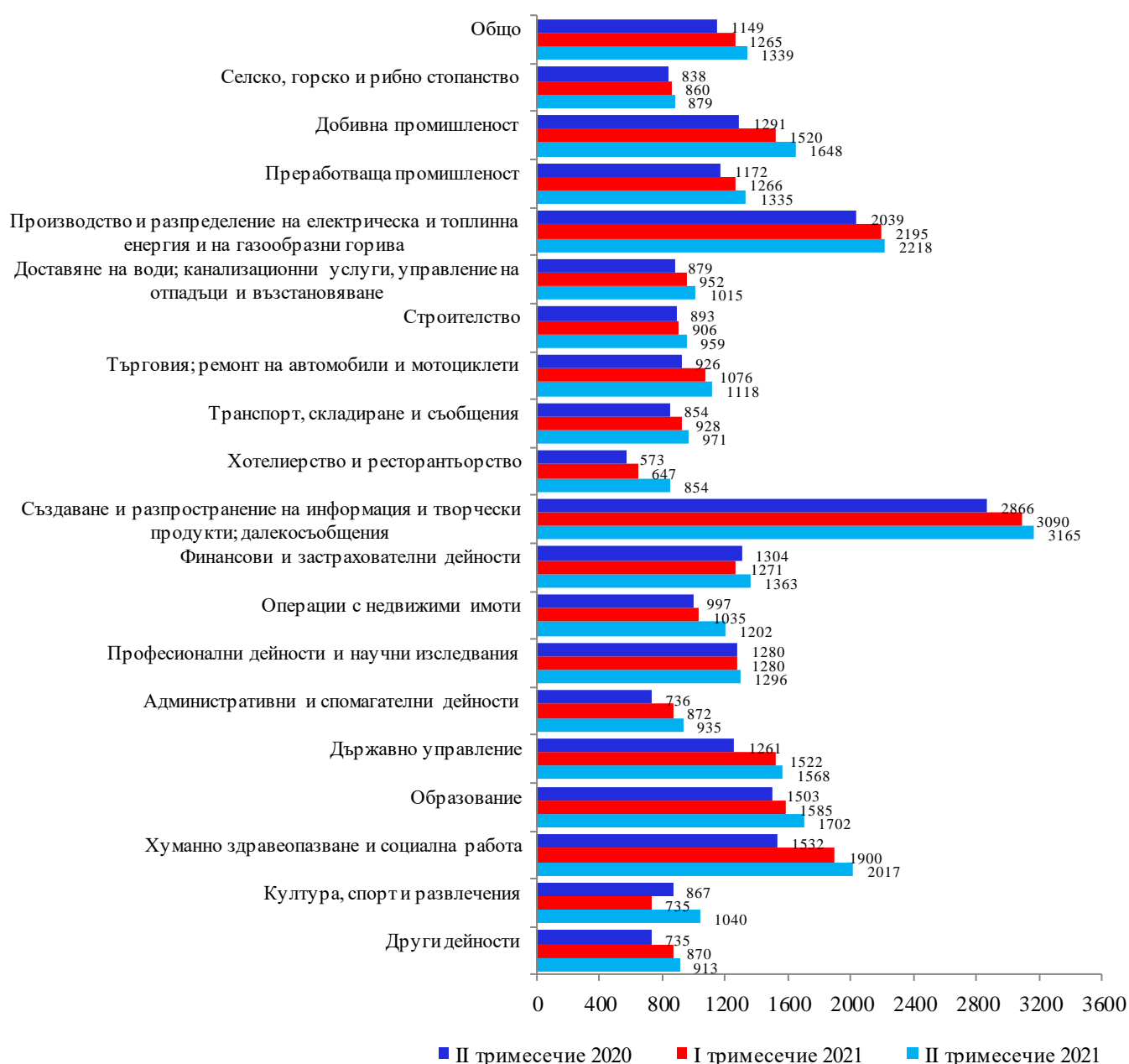
В края на юни 2021 г. наетите лица по трудово и служебно правоотношение са с 3.9% повече в сравнение със същия период на предходната година, като най-голямо увеличение на наетите се наблюдава в икономическите дейности „Други дейности“ - със 17.1%, „Култура, спорт и развлечения“ - с 13.1% и „Хотелиерство и ресторантьорство“ - с 10.1%.

Фиг. 1. Средна брутна заплата общо за област Пловдив по месеци



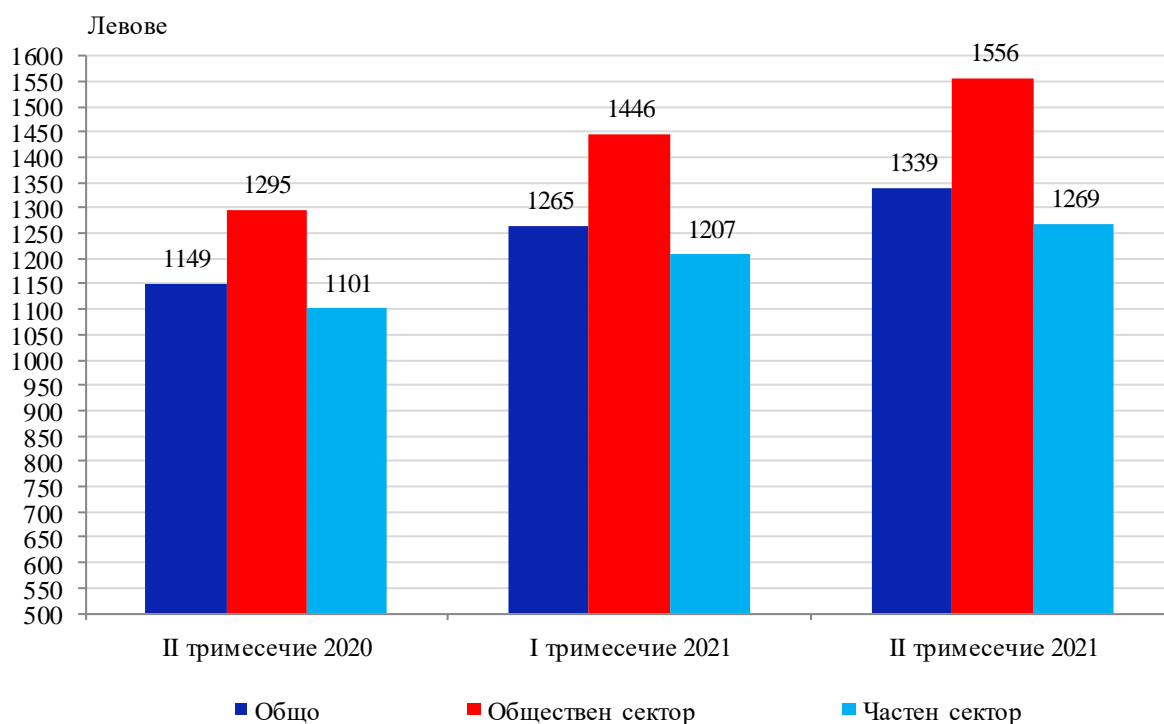
Средната брутна месечна работна заплата в област Пловдив за април 2021 г. е 1 341 лв., за май - 1 348 лв. и за юни - 1 327 лева. През второто тримесечие на 2021 г. средната месечна работна заплата нараства спрямо първото тримесечие на 2021 г. с 5.8%, като достига 1 339 лева. Не е регистрирано намаление на средната месечна работна заплата в никоя от икономическите дейности. Икономическите дейности, в които е регистрирано най-голямо увеличение на средната месечна заплата, са „Култура, спорт и развлечения“ - с 41.5%, „Хотелиерство и ресторантьорство“ - с 32.0% и „Операции с недвижими имоти“ - с 16.1%.

Фиг. 2. Средна брутна месечна работна заплата по икономически дейности – левове



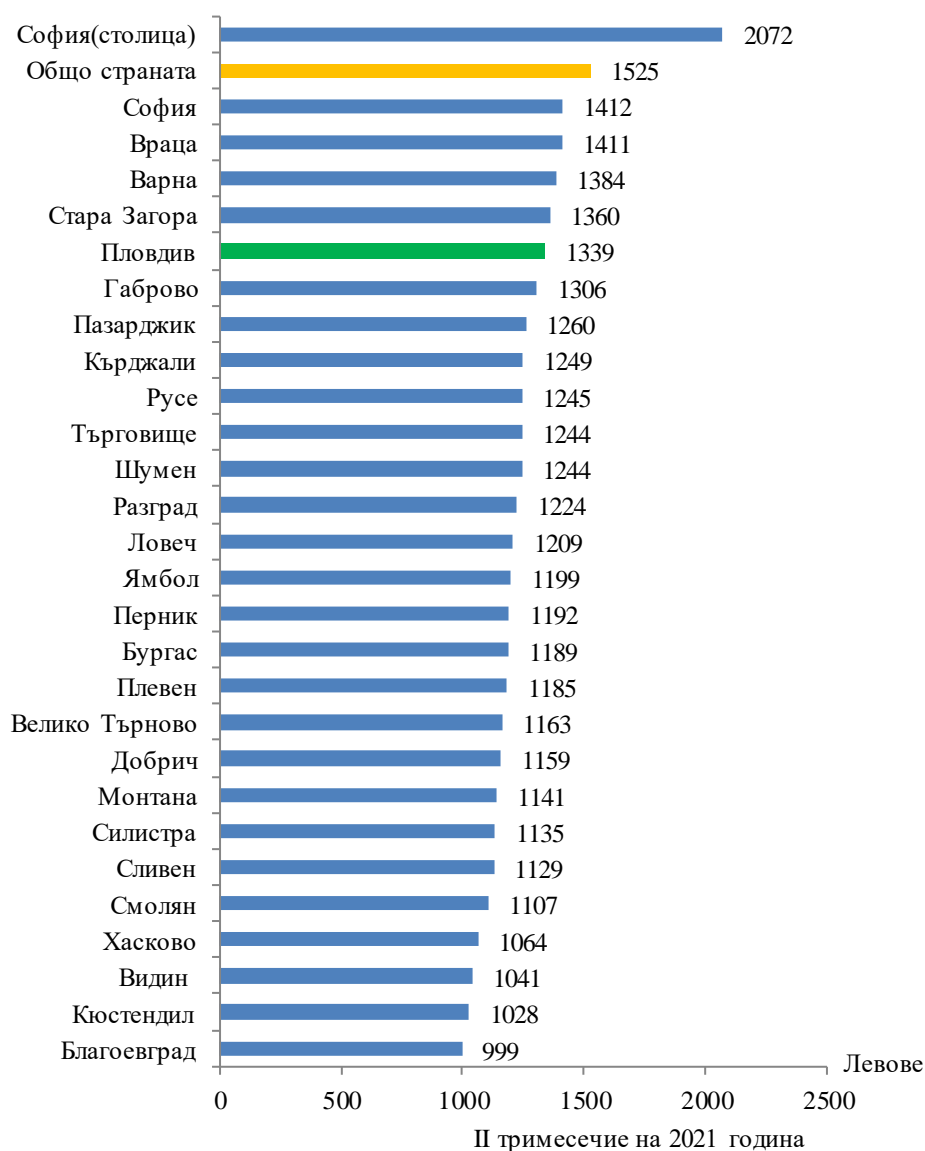
През второто тримесечие на 2021 г. средната месечна работна заплата нараства с 16.5% спрямо второто тримесечие на 2020 г., като най-голямо е увеличението в „Хотелиерство и ресторантьорство“ - с 49.0%, „Хуманно здравеопазване и социална работа“ - с 31.7% и „Добивна промишленост“ - с 27.7%. Най-високо средномесечно трудово възнаграждение през второто тримесечие на 2021 г. са получили наетите лица по трудово и служебно правоотношение в икономическите дейности: „Създаване и разпространение на информация и творчески продукти; далекосъобщения“ - 3 165 лв., „Производство и разпределение на електрическа и топлинна енергия и на газообразни горива“ - 2 218 лв. и „Хуманно здравеопазване и социална работа“ - 2 017 лева. Най-ниско платени са били наетите лица в икономическите дейности: „Хотелиерство и ресторантьорство“ - 854 лв., „Селско, горско и рибно стопанство“ - 879 лева и „Други дейности“ - 913 лева.

Фиг. 3. Средна брутна месечна работна заплата по сектори



Спрямо същия период на предходната година средната месечна работна заплата, в област Пловдив, през второто тримесечие на 2021 г. в общественния сектор нараства с 20.2%, а в частния сектор - с 15.3%. По размер на средната месечна работна заплата през второто тримесечие на 2021 г. Пловдивска област заема шесто място сред 28-те области в страната. С най-висока средна месечна работна заплата е област София (столица) - 2 072 лв., а с най-ниска е област Благоевград - 999 лева. За наблюдавания период средната месечна работна заплата за страната е 1 525 лв. - със 186 лв. или 13.9% по-висока от тази за област Пловдив.

Фиг. 4. Средна брутна месечна работна заплата по области



Методологични бележки

Данните са получени от тримесечното Наблюдение на наетите лица, отработеното време, средствата за работна заплата и други разходи за труд, което има за цел да изследва текущото състояние и динамика на основни аспекти на пазара на труда. Наблюдението е репрезентативно, като се използва стратифицирана случайна извадка от предприятия. Генералната съвкупност се стратифицира по следните критерии: териториален признак - 28 административни области, икономическа дейност по КИД - 2008, размер на предприятието според броя на наетите лица.

Методологията на тримесечното наблюдение на наетите лица, отработеното време, средствата за работна заплата и други разходи за труд, както и актуални данни, могат да бъдат намерени на интернет сайта на НСИ: <http://www.nsi.bg/sites/методология>; <http://www.nsi.bg/данни>.

Приложение

Таблица 1

Наети лица по трудово и служебно правоотношение по икономически дейности в област Пловдив през 2021 година¹

(Списъчен брой в края на месеца)

Икономически дейности	2021		
	април	май	юни
Общо	222243	222612	223072
Селско, горско и рибно стопанство	5009	5086	5089
Добивна промишленост	757	760	760
Преработваща промишленост	71860	71959	72015
Производство и разпределение на електрическа и топлинна енергия и на газообразни горива	3308	3293	3289
Доставяне на води; канализационни услуги, управление на отпадъци и възстановяване	3087	3069	3095
Строителство	10699	10631	10516
Търговия; ремонт на автомобили и мотоциклети	33990	33903	34141
Транспорт, складиране и пощи	17226	17142	17243
Хотелиерство и ресторантьорство	8628	8865	9157
Създаване и разпространение на информация и творчески продукти; далекосъобщения	5301	5321	5325
Финансови и застрахователни дейности	1209	1197	1208
Операции с недвижими имоти	1562	1545	1541
Професионални дейности и научни изследвания	5314	5339	5305
Административни и спомагателни дейности	7867	7938	8088
Държавно управление; държавно обществено осигуряване	8777	8785	8846
Образование	16170	16138	15838
Хуманно здравеопазване и социална работа	15844	15890	15833
Култура, спорт и развлечения	2815	2899	2897
Други дейности, некласифицирани другаде	2820	2852	2886

¹ Предварителни данни.

Таблица 2

Средна месечна брутна заплата на наети лица по трудово и служебно правоотношение по икономически дейности в област Пловдив през 2021 година¹

(Левове)

Икономически дейности	2021		
	април	май	юни
Общо	1341	1348	1327
Селско, горско и рибно стопанство	872	885	881
Добивна промишленост	1610	1581	1753
Преработваща промишленост	1335	1326	1344
Производство и разпределение на електрическа и топлинна енергия и на газообразни горива	2399	2223	2032
Доставяне на води; канализационни услуги, управление на отпадъци и възстановяване	984	1057	1003
Строителство	950	954	971
Търговия; ремонт на автомобили и мотоциклети	1080	1128	1146
Транспорт, складиране и пощи	957	996	960
Хотелиерство и ресторантьорство	813	888	860
Създаване и разпространение на информация и творчески продукти; далекосъобщения	3067	3360	3067
Финансови и застрахователни дейности	1346	1358	1385
Операции с недвижими имоти	1164	1221	1222
Професионални дейности и научни изследвания	1266	1333	1289
Административни и спомагателни дейности	922	958	926
Държавно управление; държавно обществено осигуряване	1759	1473	1473
Образование	1733	1737	1635
Хуманно здравеопазване и социална работа	2059	2025	1968
Култура, спорт и развлечения	942	1131	1046
Други дейности, некласифицирани другаде	953	929	857

¹ Предварителни данни.