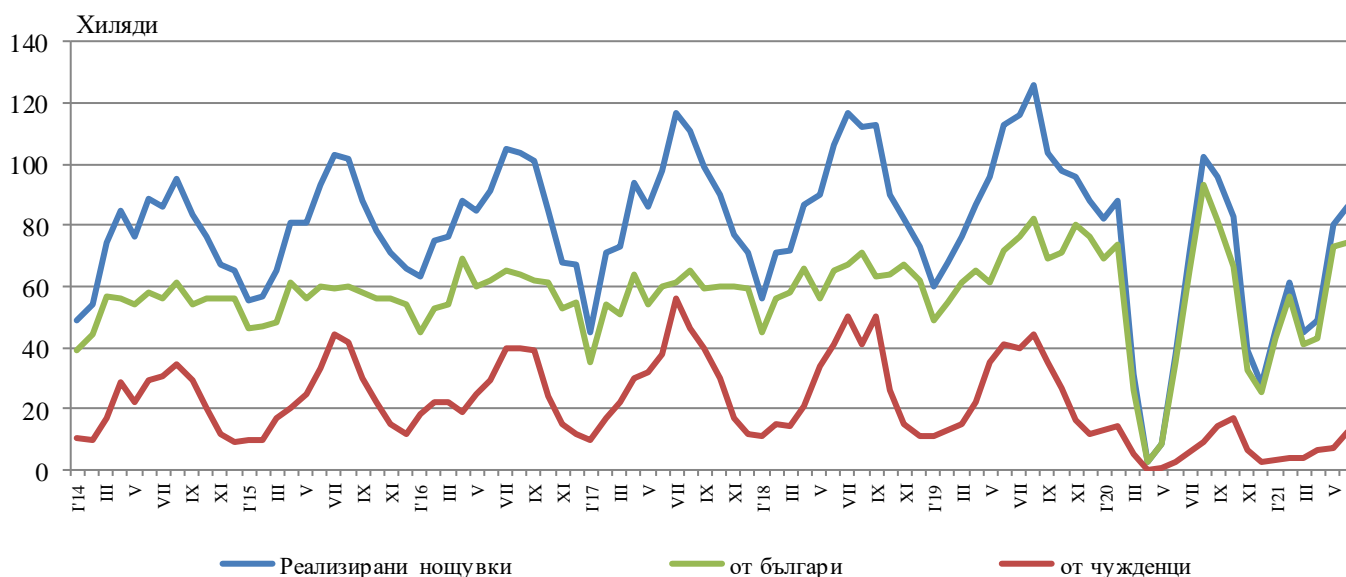


ДЕЙНОСТ НА МЕСТАТА ЗА НАСТАНЯВАНЕ^{1,2} В ОБЛАСТ ПЛОВДИВ ПРЕЗ ЮНИ 2021 ГОДИНА

През юни 2021 г. в областта са функционирали 220 места за настаняване с над 10 легла - хотели, мотели, къмпинги, хижи и други места за краткосрочно настаняване. Броят на стаите в тях е 5.5 хил., а на леглата - 10.9 хиляди.

Общият брой на нощувките във всички места за настаняване възлиза на 86.4 хил., като 74.3 хил. от тях са реализирани от български граждани, а 12.1 хил. - от чужденци.

Фиг. 1. Реализирани нощувки в местата за настаняване в област Пловдив по месеци



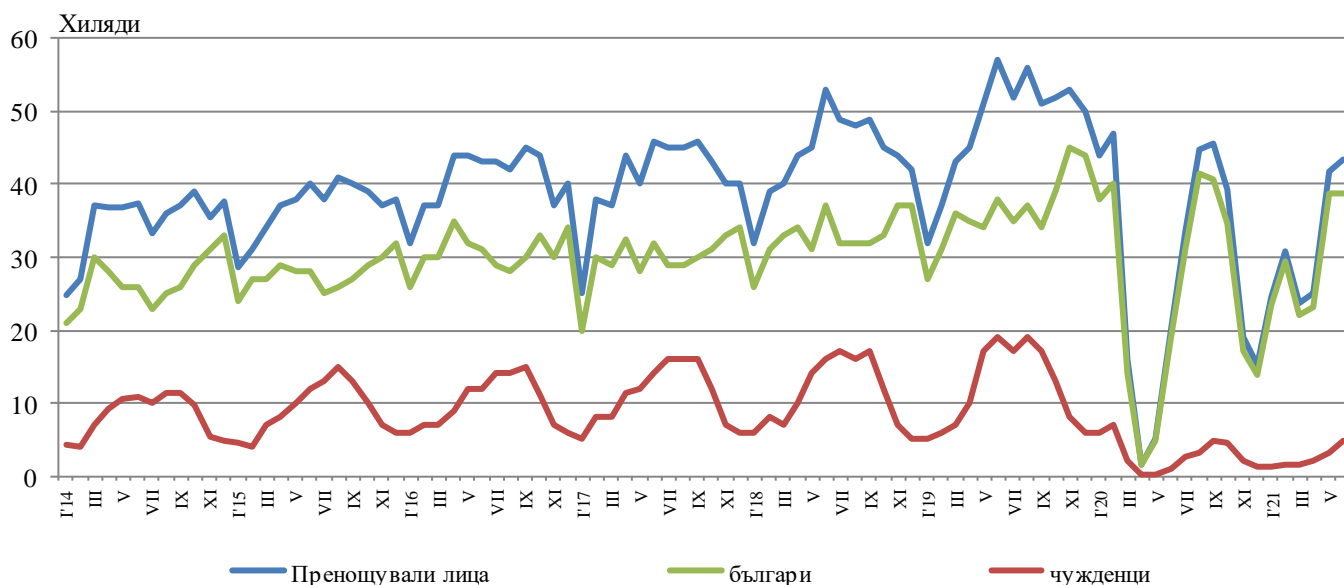
В хотелите с 4 и 5 звезди са реализирани 61.5% от общия брой нощувки на чужди граждани, докато от български граждани те са 39.0%. В местата за настаняване с 3 звезди са осъществени 23.5% от нощувките на чужденци и 30.5% - на български граждани, докато в останалите места за настаняване (с 1 и 2 звезди) тези дялове са съответно 15.0 и 30.5%.

¹ Функционирали през съответния период.

² Прессъобщението не съдържа сравнителни данни, поради разпространението в световен мащаб на коронавирус COVID-19 и обявеното с Решение на Народното събрание (ДВ, бр. 22/13.03.2020 г.) извънредно положение на територията на Република България.

Средният брой реализирани нощувки от чужденците във всички места за настаняване в областта през юни 2021 г. е 2.6. Най-много чужденци, посетили област Пловдив, са граждани на Турция - 16.9%, Румъния - 7.7%, Германия - 7.6%, Израел - 6.1%, Италия - 5.5%, Франция - 5.4% и Гърция - 5.2% от всички пренощували чужденци в областта.

Фиг. 2. Пренощували лица в местата за настаняване в област Пловдив по месеци

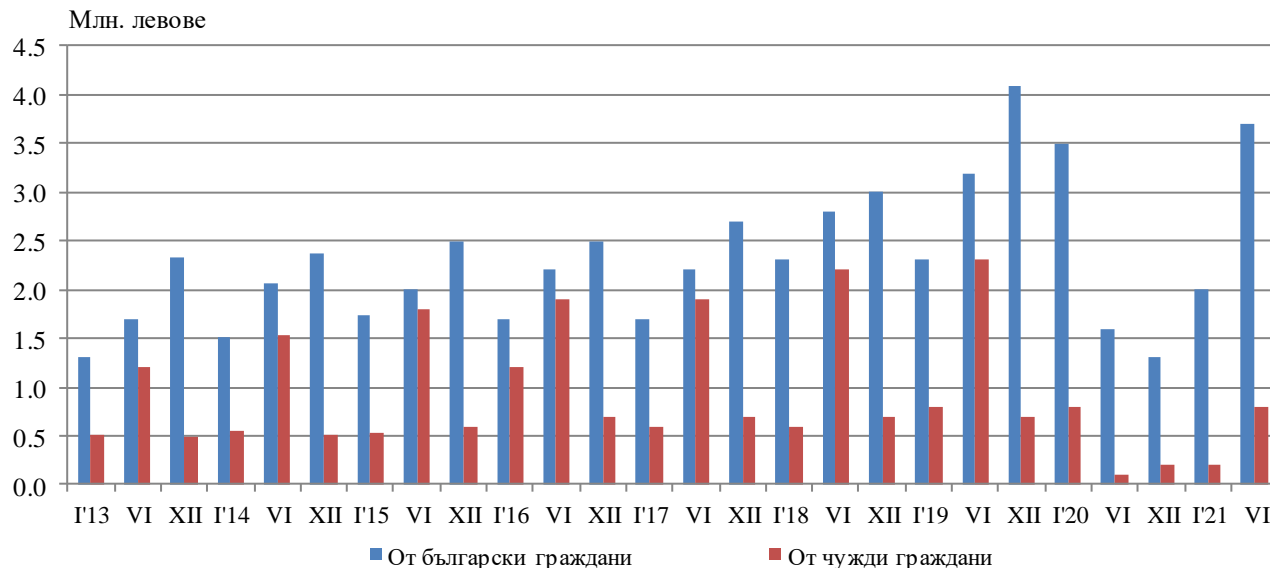


Пренощувалите лица в местата за настаняване през юни 2021 г. са 43.5 хиляди. Относителният дял на българите е 89.3% от всички пренощували лица, като по-голямата част от тях (74.7%) са нощували в места за настаняване с 3 или 4 и 5 звезди и са реализирали средно 1.8 нощувки.

Пренощувалите чужденци са 4.7 хил., като 61.7% от тях са нощували в хотели с 4 и 5 звезди и са реализирали средно 2.6 броя нощувки.

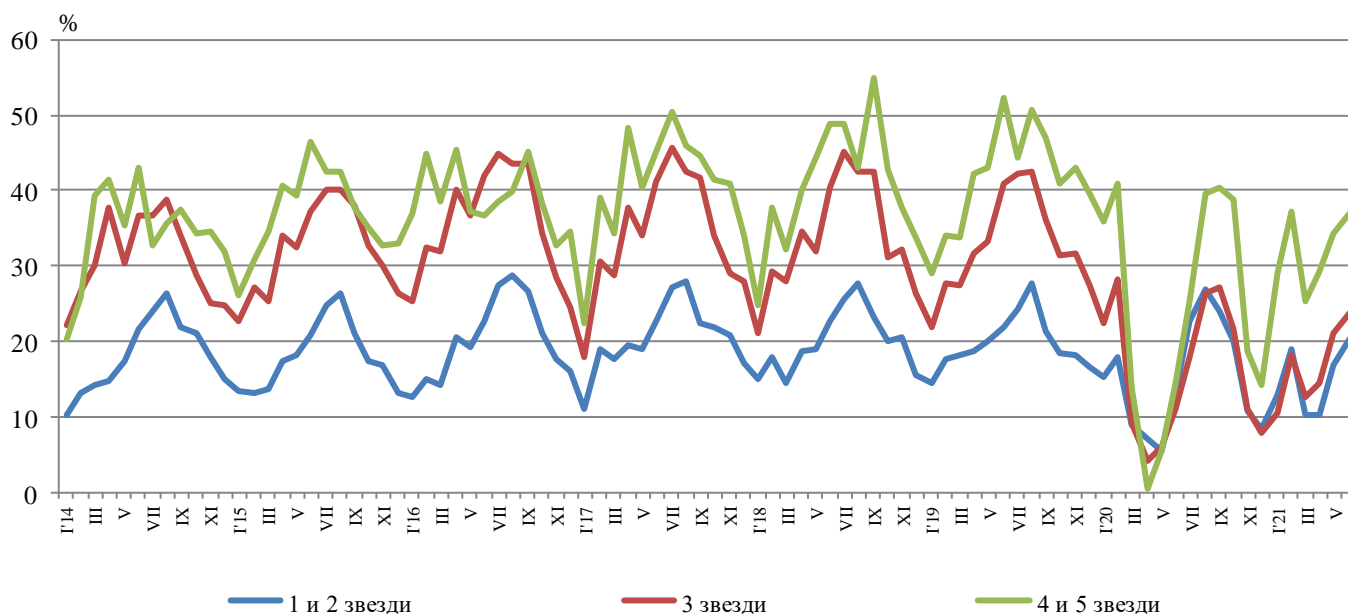
Приходите от нощувки през юни 2021 г. достигат 4.5 млн. лв., като от български граждани те са 3.7 млн., а от чужди - 0.8 млн. лева.

Фиг. 3. Приходи от ношувки в местата за настаняване в област Пловдив по месеци



Общата заетост на леглата в местата за настаняване през юни е 26.5%, като тя е най-висока в местата за настаняване с 4 и 5 звезди - 37.0%, следвана от тези с 3 звезди - 23.8% и с 1 и 2 звезди - 20.3%.

Фиг. 4. Заетост на леглата по категории на местата за настаняване в област Пловдив по месеци



Методологични бележки

От 2012 година статистическото изследване на **дейността на местата за настаняване** се провежда месечно в съответствие с Регламент № 692/2011 на Европейския парламент и на Съвета относно европейската статистика на туризма и Регламент № 1051/2011 на Европейската комисия за прилагане на Регламент № 692/2011 на Европейския парламент и на Съвета относно европейската статистика на туризма по отношение на структурата на отчетите за качеството и предаването на данните.

В наблюдението се включват категоризираните хотели, къмпинги и други места за краткосрочно настаняване с над 10 легла, функционирали през съответния отчетен период.

В показателя **други места за краткосрочно настаняване** са обхванати вилни и туристически селища, хостели, къщи за гости, бунгала, почивни домове, хижи, частни квартири и апартаменти и други места за краткосрочно настаняване.

Легладеноноция в експлоатация е максималният капацитет на разкритите легла за всеки ден от отчетния месец.

В **приходите от нощувки** в местата за настаняване са включени сумите, заплатени от гостите, без стойността на допълнителните услуги.

Динамичните редове от данни по показатели са налични в интернет страницата на НСИ¹.

¹ Вж. www.nsi.bg, Туризмъ.