

## ДЕЙНОСТ НА МЕСТАТА ЗА НАСТАНЯВАНЕ<sup>1</sup> В ОБЛАСТ КЪРДЖАЛИ ПРЕЗ ЮНИ 2021 ГОДИНА

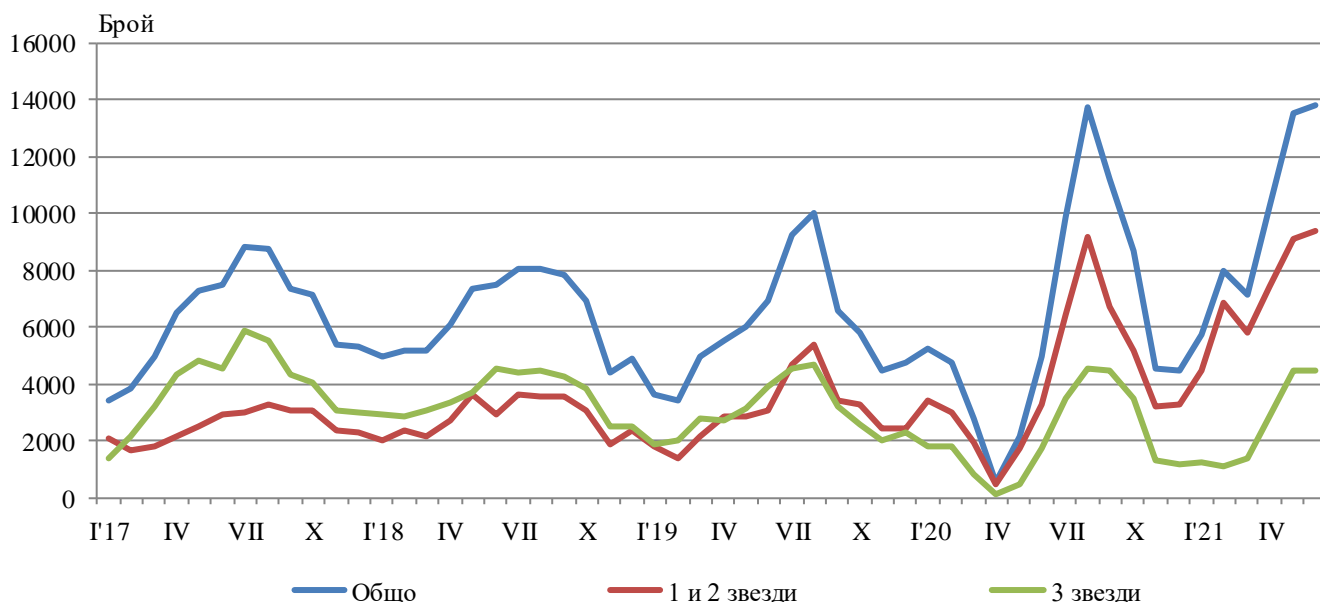
През юни 2021 г. в област Кърджали са функционирали 63 места за настаняване с над 10 легла - хотели, мотели, къмпинги и хижи. Броят на стаите в тях е 1 012, а на леглата - 2 049.

Общият брой на нощувките във всички места за настаняване, регистрирани през юни 2021 г. е 13 824. Броят на нощувките в местата за настаняване с 1 и 2 звезди е 9 344, а броят на нощувките в местата за настаняване с 3 звезди - 4 480.

През юни 2021 г. в местата за настаняване с 1 и 2 звезди са реализирани 66.2% от общия брой нощувки на чужди граждани и 68.0% - на българи, а в местата за настаняване с 3 звезди те са съответно 33.8 и 32.0%.

Най-много са реализираните нощувки на чужди граждани от Турция - 51.4% от всички реализирани нощувки, следвани от Литва - 17.4% и Гърция - 16.6%.

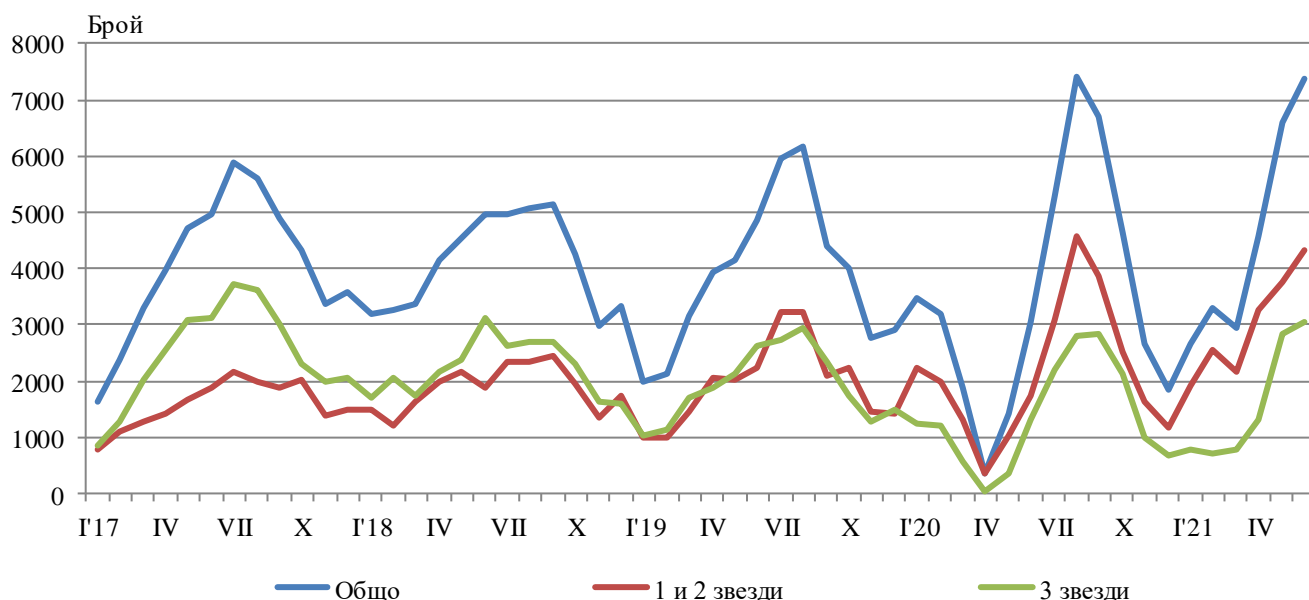
**Фиг. 1. Реализирани нощувки по категории на местата за настаняване и по месеци в област Кърджали**



<sup>1</sup> Прессъобщението не съдържа сравнителни данни, поради разпространението в световен мащаб на коронавирус COVID-19 и обявеното с Решение на Народното събрание (ДВ, бр. 22/13.03.2020 г.) извънредно положение на територията на Република България.

Пренощувалите лица в местата за настаняване през юни 2021 г. в област Кърджали са 7 382. От всички пренощували лица 85.1% са българи, като по-голямата част от тях (58.7%) са нощували в местата за настаняване с 1 и 2 звезди и са реализирали средно по 2.0 нощувки. Пренощувалите чужденци са 1 099, като 58.3% от тях са нощували в местата за настаняване с 1 и 2 звезди и са реализирали средно по 3.0 нощувки.

**Фиг. 2. Пренощували лица по категории на местата за настаняване в област Кърджали**



Общата заетост на леглата в местата за настаняване през юни 2021 г. е 22.8%. В местата за настаняване с 3 звезди е 30.9%, а в тези с 1 и 2 звезди - 20.2%.

Приходите от нощувки през юни 2021 г. възлизат на 568.3 хил. лв., като от български граждани са 455.3 хил. лв., а от чужди граждани - 113.0 хил. лева.

### Методологични бележки

От 2012 г. статистическото изследване на **дейността на местата за настаняване** се провежда месечно в съответствие с Регламент № 692/2011 на Европейския парламент и на Съвета относно европейската статистика на туризма и Регламент № 1051/2011 на Европейската комисия за прилагане на Регламент № 692/2011 на Европейския парламент и на Съвета относно европейската статистика на туризма по отношение на структурата на отчетите за качество и предаване на данните.

В наблюдението се включват категоризираните хотели, къмпинги и други места за краткосрочно настаняване с над 10 легла, функционирали през съответния отчетен период.

В показателя **други места за краткосрочно настаняване** са обхванати вилни и туристически селища, хостели, къщи за гости, бунгала, почивни домове, хижи, частни квартири и апартаменти и други места за краткосрочно настаняване.

**Легладеноноция в експлоатация** е максималният капацитет на разкритите легла за всеки ден от отчетния месец.

В **приходите от нощувки** в местата за настаняване са включени сумите, заплатени от гостите, без стойността на допълнителните услуги.