

## ДЕЙНОСТ НА МЕСТАТА ЗА НАСТАНЯВАНЕ<sup>1</sup> В ОБЛАСТ ЯМБОЛ ПРЕЗ ЮНИ 2021 ГОДИНА

През юни 2021 г. в област Ямбол са функционирали 16 места за настаняване с над 10 легла - хотели, мотели, хижи и други места за краткосрочно настаняване. Броят на стаите в тях е 346, а на леглата - 619.

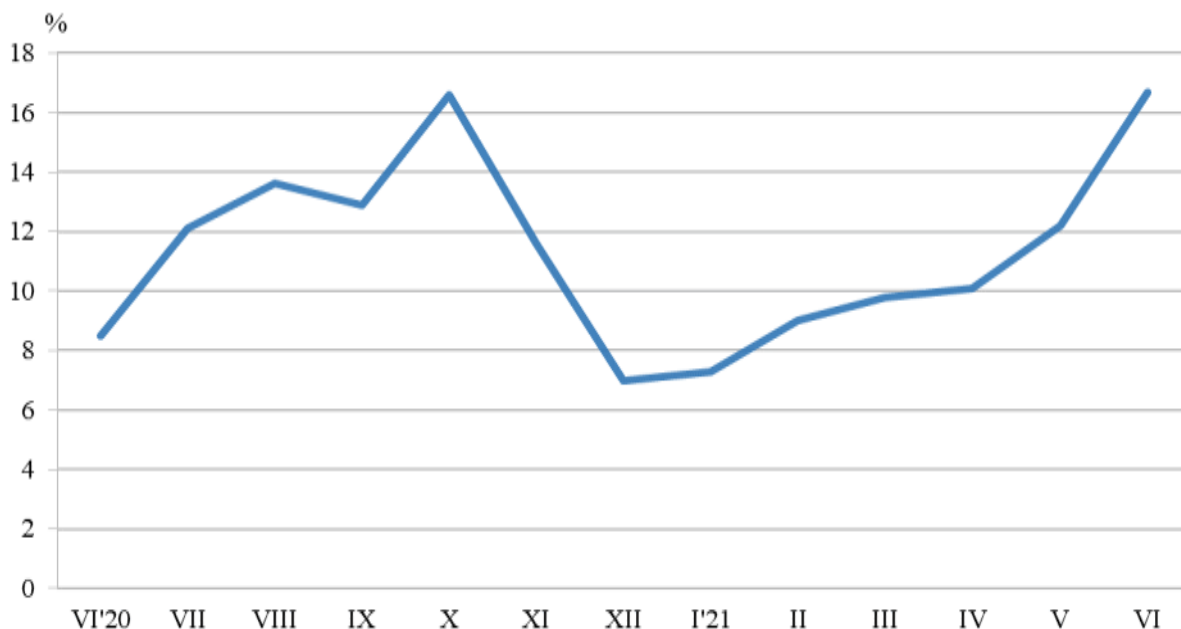
Общият брой на нощувките във всички места за настаняване, регистрирани през юни 2021 г. е 3 105.

С най-голям относителен дял на реализираните нощувки в местата за настаняване от чужденци през юни 2021 г. в област Ямбол са следните държави: Полша - 26.7%, Германия - 20.1% и Турция - 10.6%.

Пренощуващите лица в местата за настаняване в област Ямбол през юни 2021 г. са 1 413. Те са реализирали средно по 2.2 нощувки. Пренощуващите чужденци са 124, а пренощуващите българи - 1 289. Чуждите граждани са реализирали средно по 4.9 нощувки, а българските - средно по 1.9 нощувки.

Общата заетост на леглата в местата за настаняване през юни 2021 г. е 16.7% (фиг.1).

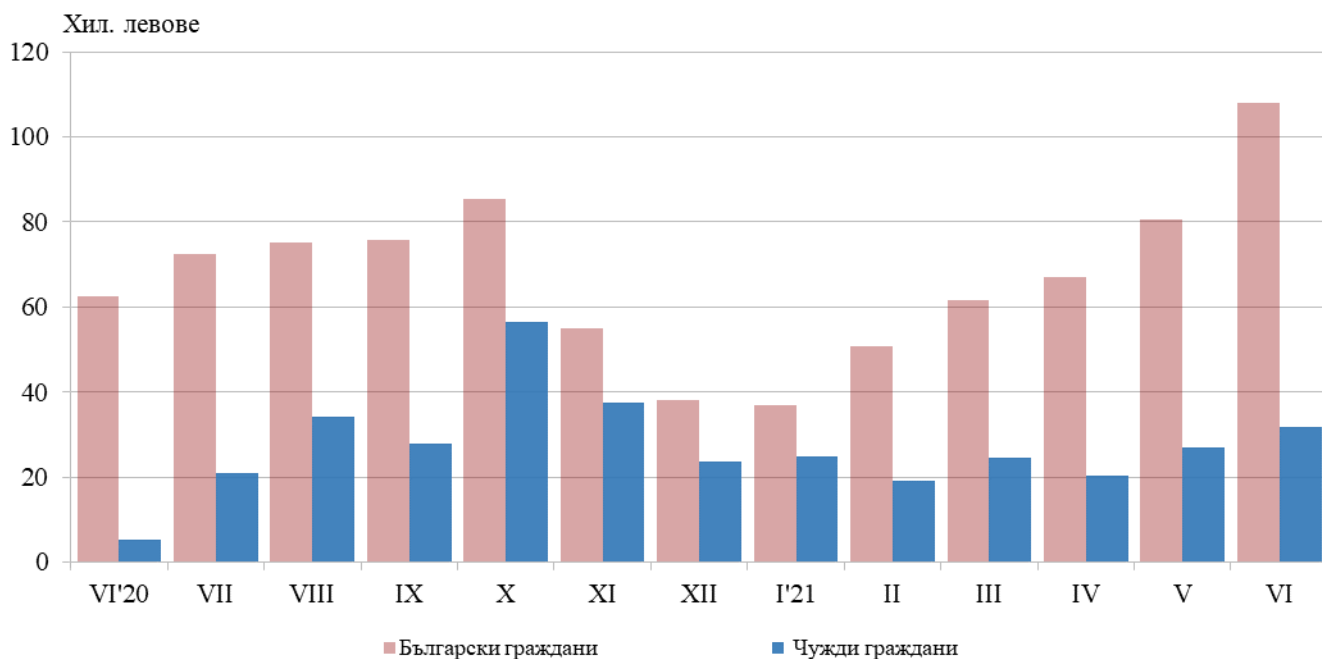
**Фиг.1. Заетост на леглата в местата за настаняване в област Ямбол по месеци**



<sup>1</sup> Прессъобщението не съдържа сравнителни данни поради разпространението в световен мащаб на коронавирус COVID-19 и обявеното с Решение на Народното събрание (ДВ, бр. 22/13.03.2020 г.) извънредно положение на територията на Република България.

Приходите от нощувки през юни 2021 г. в областта достигат 139 507 лв.(фиг. 2).

**Фиг.2. Приходи от нощувки в местата за настаняване в област Ямбол по месеци**



### Методологични бележки

От 2012 г. статистическото изследване на дейността на местата за настаняване се провежда месечно в съответствие с Регламент № 692/2011 на Европейския парламент и на Съвета относно европейската статистика на туризма и Регламент № 1051/2011 на Европейската комисия за прилагане на Регламент № 692/2011 на Европейския парламент и на Съвета относно европейската статистика на туризма по отношение на структурата на отчетите за качеството и предаването на данните.

В наблюдението се включват категоризираните хотели, къмпинги и други места за краткосрочно настаняване с над 10 легла, функционирали през съответния отчетен период.

В показателя **други места за краткосрочно настаняване** са обхванати вилни и туристически селища, хостели, къщи за гости, бунгала, почивни домове, хижи, частни квартири и апартаменти и други места за краткосрочно настаняване.

**Легладенонощия в експлоатация** е максималният капацитет на разкритите легла за всеки ден от отчетния месец.

В **приходите от нощувки** в местата за настаняване са включени сумите, заплатени от гостите, без стойността на допълнителните услуги.

Повече информация и данни за местата за настаняване могат да бъдат намерени на интернет страницата на НСИ на следния линк: <http://www.nsi.bg/Туризм>.