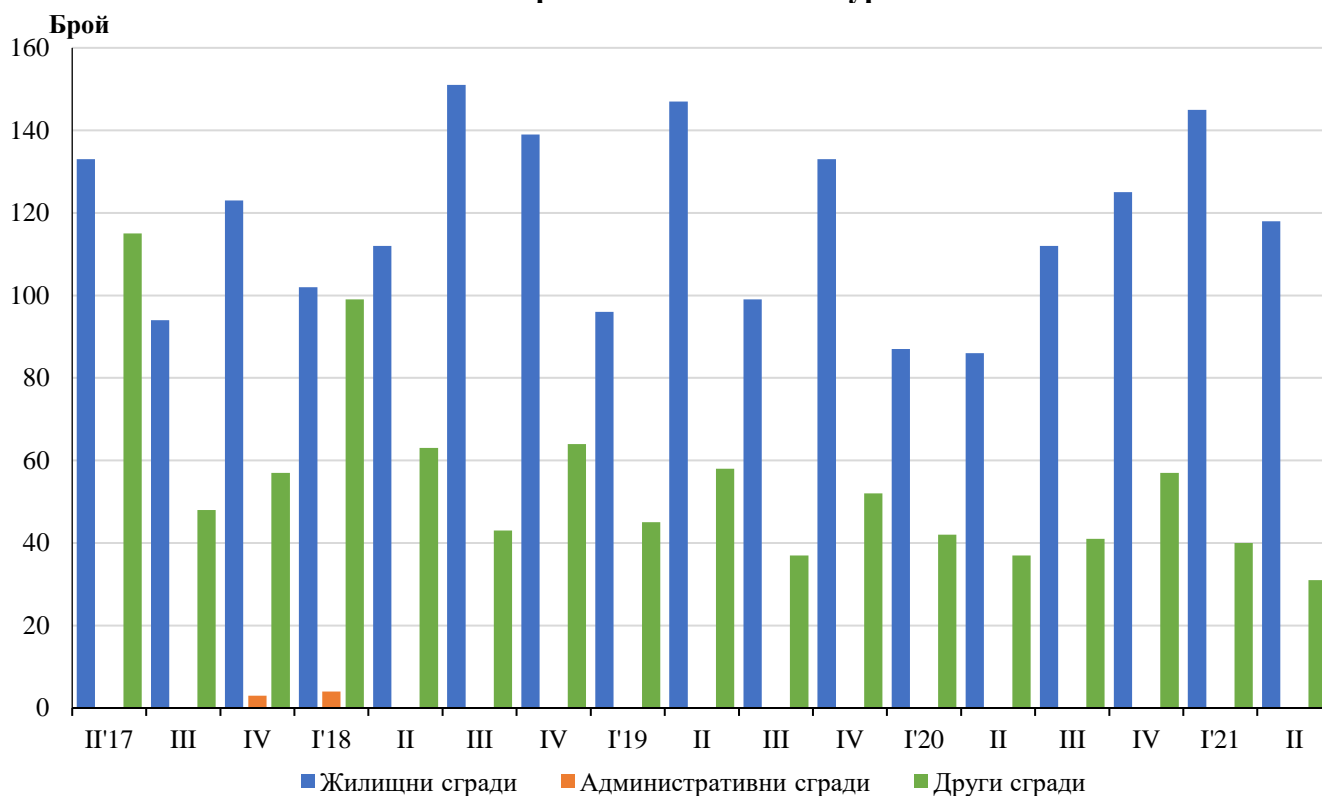


ИЗДАДЕНИ РАЗРЕШИТЕЛНИ ЗА СТРОЕЖ И ЗАПОЧНАТО СТРОИТЕЛСТВО НА НОВИ СГРАДИ В ОБЛАСТ БУРГАС ПРЕЗ ВТОРОТО ТРИМЕСЕЧИЕ НА 2021 ГОДИНА

През второто тримесечие на 2021 г. общинските администрации на територията на област Бургас са издали **разрешителни за строеж** на 118 жилищни сгради с 435 жилища в тях и 52 053 кв. м разгънатата застроена площ (РЗП) и на 31 други сгради с 7 481 кв. м РЗП.

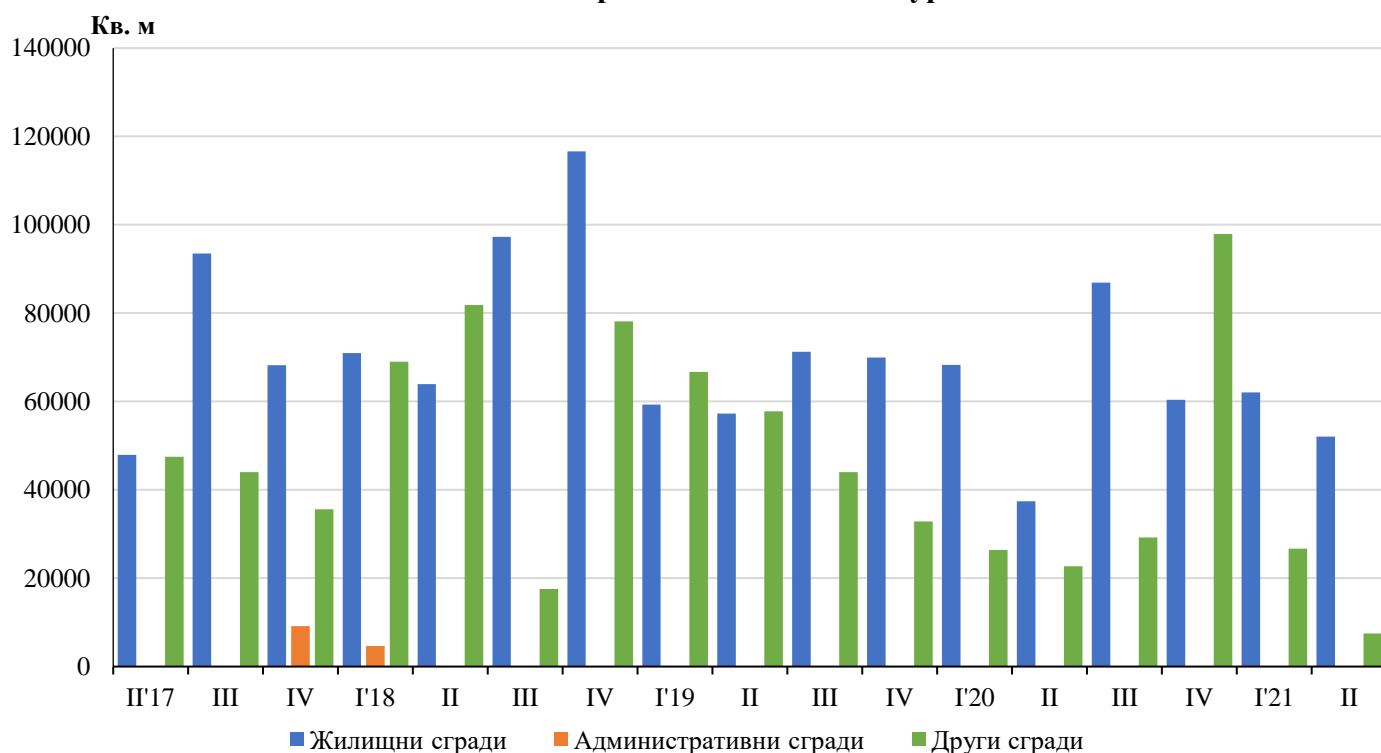
Спрямо предходното тримесечие издадените разрешителни за строеж на жилищни сгради намаляват с 18.6%, жилищата в тях - с 1.1%, както и общата им застроена площ - с 16.1%. Броят на разрешителните за строеж, издадени на други сгради, са с 22.5% по-малко, а тяхната РЗП със 72.0% (фиг. 1).

Фиг. 1. Издадени разрешителни за строеж на нови сгради по видове и по тримесечия в област Бургас



В сравнение с второто тримесечие на 2020 г. издадените разрешителни за строеж на нови жилищни сгради се увеличават с 37.2%, жилищата в тях - с 27.9%, а разгънатата им застроена площ - с 39.2%. Регистриран е спад на разрешителните за строеж, издадени на други сгради с 16.2%, както и разгънатата им застроена площ - с 67.1% (фиг. 2).

Фиг. 2. Издадени разрешителни за строеж на нови сгради - разгъната застроена площ по видове и по тримесечия в област Бургас



През второто тримесечие на 2021 г. на територията на област Бургас е **започнал строежът** на 88 жилищни сгради с 569 жилища в тях и с 60 125 кв. м РЗП и на 32 други сгради с 34 730 кв. м РЗП.

Спрямо предходното тримесечие започнатите нови жилищни сгради намаляват с 27.3%, докато броят на жилищата в тях се увеличава с 29.3%, а тяхната РЗП - с 1.8%. Броят на започнатите други сгради са по-малко с 5.9%, а общата им застроена площ - с 49.5%.

В сравнение с второто тримесечие на 2020 г. започнатите нови жилищни сгради се увеличават с 29.4%, жилищата в тях - със 147.4%, както и общата им застроена площ - с 97.7%. Започнал е строежът на 68.4% повече други видове сгради с 24.9% по-малка РЗП.

Методологични бележки

Тримесечното статистическо наблюдение за издадените разрешителни за строеж и започнатото строителство осигурява информация както за издадените от местните администрации разрешителни за строеж, така и за започнатото строителство на нови сгради според техния вид и разгъната застроена площ. Тази информация може да се използва като индикатор за бъдещата активност на строителните предприятия в страната.

Видовете сгради се посочват в съответствие с Класификацията на сградите и строителните съоръжения (КСС - 2001) и се подразделят на:

- Жилищни - сгради, полезната площ на които в голямата си част е предназначена за жилищни цели за постоянно обитаване.
- Нежилищни - сгради за различни нежилищни нужди, които включват:
 - административни - офиси и сгради за административна дейност на ведомства и други организации и сдружения (представителни сгради - банки, пощи, правителствени сгради, сгради за конференции, конгреси, съдилища, общини);
 - други сгради - всички останали видове сгради, предназначени за различни дейности: производствена, търговска, транспортна, просветна, културна, спортна, селскостопанска, здравеопазване, бази за почивка и краткосрочно пребиваване (хотели, мотели, почивни домове, хижи и др.)

Разгъната (обща) застроена площ на сградите е сумата от застроените площи на всички етажи по външни измерения.

Повече информация и данни за издадените разрешителни за строеж и започнатото строителство на нови сгради са достъпни в Информационна система „Инфостат“ (https://infostat.nsi.bg/infostat/pages/module.jsf?x_2=99) и на сайта на НСИ, раздел „Други месечни и тримесечни данни“ (<http://www.nsi.bg/node/13215/>).