

## ЛЕЧЕБНИ ЗАВЕДЕНИЯ ЗА БОЛНИЧНА И ИЗВЪНБОЛНИЧНА ПОМОЩ И ЗДРАВНИ ЗАВЕДЕНИЯ КЪМ 31.12.2020 ГОДИНА В ОБЛАСТ ДОБРИЧ

### 1. Лечебни заведения и леглови фонд

Към 31.12.2020 г. в област Добрич функционират 7 заведения за болнична помощ със 755 легла, от които 6 болници с 665 легла.

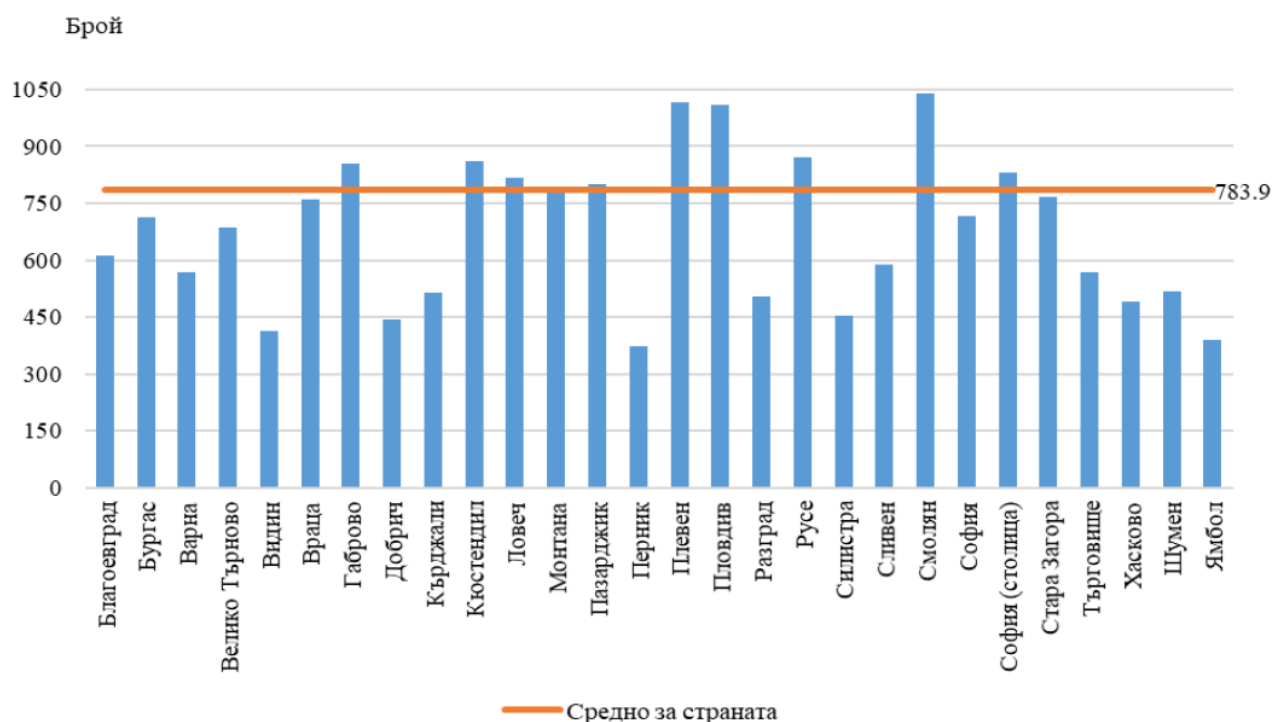
Заведенията за извънболнична помощ са 38 с 29 легла, а другите лечебни и здравни заведения - 4 с 30 легла.

Заведенията за болнична помощ включват болници, центрове за кожно-венерически заболявания, центрове за психично здраве и комплексни онкологични центрове. Съгласно Закона за лечебните заведения болниците са многопрофилни и специализирани. Към 31.12.2020 г. **многопрофилните болници** са 3 с 483 легла, а специализираните болници са 3 със 182 легла.

Осигуреността на населението с болнични легла общо за страната в края на 2020 г. е 783.9 на 100 000 души от населението, докато за област Добрич този показател е 443.3 на 100 000 души.

Най-високи са стойностите на показателя в областите Смолян (1 040.4 на 100 000 души от населението), Плевен (1 015.3) и Пловдив (1 011.0), а най-ниски са в областите Перник (371.2), Ямбол (388.0) и Видин (412.5) (фиг. 1).

**Фиг. 1. Осигуреност с болнични легла на 100 000 души от населението към 31.12.2020 г. по области**



Към 31.12.2020 г. заведенията за извънболнична помощ в област Добрич са 38 с 29 легла за краткосрочно наблюдение и престой.

Към други лечебни и здравни заведения се отнасят центрите за спешна медицинска помощ, регионалните здравни инспекции, домовете за медико-социални грижи за деца, хосписите, националните центрове без легла, диализните центрове, както и центрите за трансфузионна хематология. В края на 2020 г. тези заведения в област Добрич са 4 с 30 легла.

## 2. Медицински персонал

В края на 2020 г. на основен трудов договор в лечебните и здравните заведения в област Добрич практикуват 455 лекари. Лекарите по дентална медицина са 117. Медицинските специалисти по здравни грижи, които работят на основен трудов договор в лечебните заведения, са 709, от които 445 медицински сестри и 55 акушерки.

- В заведенията за болнична помощ (болници и центрове със стационар) практикуват 182 лекари. Медицинските специалисти по здравни грижи са 295, от които 203 медицински сестри.

- В заведенията за извънболнична помощ на основен трудов договор работят 238 лекари и 117 лекари по дентална медицина. Тук се включват и всички лекари и лекари по дентална медицина, които работят в индивидуални и групови практики по договор с НЗОК.

- В други лечебни и здравни заведения (вкл. детски ясли и кабинети в училища) към 31.12.2020 г. на основен трудов договор работят 35 лекари.

### Практикуващи лекари по пол и възраст

Към 31.12.2020 г. разпределението на практикуващите лекари по пол и възраст е следното:

- Мъже са 196 (43.1%), жени - 259 (56.9%).
- Най-голям е дялът на лекарите във възрастовата група 55 - 64 години - 194, или 42.6%.
- Младите практикуващи лекари на възраст до 35 години са 40, или 8.8%, а най-възрастните (на 65 и повече години) - 95, или 20.9%.

### Лекари по специалности

В структурата на лекарите по специалности<sup>1</sup> най-голям е дялът на общопрактикуващите лекари - 114, или 25.1% от всички лекари в областта, следвани от практикуващите Спешна медицина - 33 (7.3%), Акушерство и гинекология - 31 (6.8%), Кардиология и Психиатрия - по 24 (5.3%), Педиатрия - 22 (4.8%), Нервни болести - 19 (4.2%), Ендокринология и болести на обмяната и Хирургия - по 17 (3.7%), Образна диагностика - 14 (3.1%) и Ушно-носно-гърлени болести - 12 (2.6%).

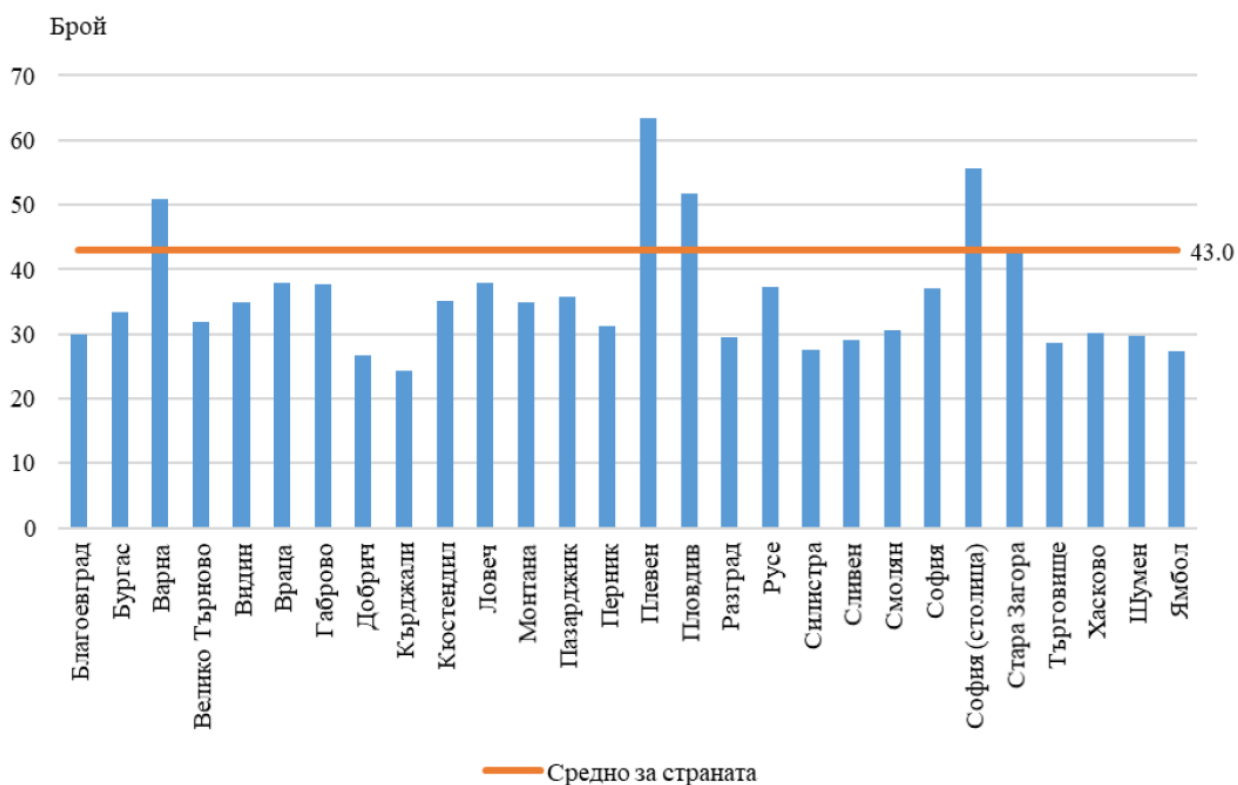
### Осигуреност с лекари

Осигуреността<sup>2</sup> на населението с лекари по области варира от 24.3 до 63.4 на 10 000 души, като най-висока е в областите, в чиито центрове има медицински университети и университетски болници (фиг. 4) - Плевен (63.4 на 10 000 души от населението), София (столица) (55.5), Пловдив (51.8) и Варна (50.9). Най-нисък е показателят за областите Кърджали (24.3 на 10 000 души от населението), Добрич (26.7) и Ямбол (27.3).

<sup>1</sup> Разпределението на лекарите по специалности се отнася до практикуваната специалност. Включени са и лекарите, работещи в практики за специализирана медицинска помощ. Не са разпределени лекарите, които практикуват по повече от една специалност.

<sup>2</sup> При изчисляването на показателя за страната са включени лекарите, които обслужват населението на повече от една област.

Фиг. 2. Осигуреност с лекари на 10 000 души от населението към 31.12.2020 г. по области



Осигуреността с общопрактикуващи лекари за страната е 5.8 на 10 000 души от населението. В област Добрич те са 6.7 на 10 000 души от населението.

Най-висок е показателят за областите Плевен (8.1 на 10 000 души), Видин (6.9) и Кюстендил (6.8). Най-ниска е осигуреността на населението с общопрактикуващи лекари в областите Кърджали (3.2 на 10 000 души от населението), Търговище (4.2) и Разград (4.4).

Осигуреността с лекари по дентална медицина за областта е 6.9 на 10 000 души от населението.

## Методологични бележки

Статистическото изследване на лечебните и здравните заведения осигурява информация за здравната мрежа по видове лечебни и здравни заведения и териториалното им разпределение, както и за медицинския персонал по специалности и категории. Методологията на изследването е в съответствие с методологическите указания на Евростат за практикуващите медицински специалисти.

Данните от изследването се отнасят към 31.12. на съответната година.

Легловият фонд включва броя на действително разкритите и временно закритите за срок по-малък от шест месеца легла, но не включва временно разкритите легла.

При анализ на данните за здравната мрежа трябва да се има предвид, че броят на заведенията и легловият фонд се променят не само в резултат на разкриване и закриване на заведения, но и поради промени, свързани с преобразуване на заведенията от един вид в друг или обединяване на заведения.

При анализиране на данните за осигуреност на населението с медицинска помощ по области трябва да се имат предвид специфичните особености на медицинското обслужване. Лечебните заведения не са свързани пряко само с обслужването на населението на едно населено място или община и достъпът до медицинска помощ е свободен. Голяма част от заведенията обслужват населението на една област или група общини, а специализираните заведения обслужват населението на няколко области. Заведенията с национален обхват независимо от тяхното местонамиране обслужват населението на цялата страна.

В броя на медицинския персонал (физически лица) се включват практикуващите в лечебните и здравните заведения независимо от ведомствената им подчиненост. Не са включени данни за работещите извън страната медицински специалисти и за тези, които не работят непосредствено в лечебните заведения - например във фармацевтичната промишленост.

За 2010 г. има прекъсване на динамичните редове по отношение на териториалното разпределение на лекарите и лекарите по дентална медицина, както и на разпределението на лекарите по специалности. Медицинските специалисти, които работят в практики по договор с НЗОК, обслужващи повече от една област, респ. община, са включени в общия брой на медицинските специалисти за страната (областта), но не са разпределени по области (общини).

Разпределението на лекарите по специалности е в съответствие с Наредба № 1 от 22 януари 2015 г. на Министерството на здравеопазването (изм. и доп., ДВ, бр. 54 от 16 юни 2020 г.) и се отнася до практикуваната специалност. От 2010 г. лекарите, работещи в практики за специализирана медицинска помощ по договор с НЗОК, са разпределени по специалността, по която практикуват. В случай че работят по повече от една специалност, са включени в общия брой на лекарите, но не са разпределени по специалности.

Показателите за осигуреност на населението с болнични легла и с медицински специалисти са изчислени с броя на населението в края на годината.

Повече информация и данни от изследването „Лечебни заведения за болнична и извънболнична помощ и здравни заведения“ са достъпни в Информационна система „Инфостат“

([https://infostat.nsi.bg/infostat/pages/module.jsf?x\\_2=58](https://infostat.nsi.bg/infostat/pages/module.jsf?x_2=58)) и на сайта на НСИ (www.nsi.bg), раздел „Здравеопазване“.