

ЛЕЧЕБНИ ЗАВЕДЕНИЯ ЗА БОЛНИЧНА И ИЗВЪНБОЛНИЧНА ПОМОЩ И ЗДРАВНИ ЗАВЕДЕНИЯ В ОБЛАСТ ХАСКОВО КЪМ 31.12.2020 ГОДИНА

1. Лечебни заведения и леглови фонд

Към 31.12.2020 г. в област Хасково функционират 11 заведения за болнична помощ с 1 096 легла в тях.

Заведенията за извънболнична помощ са 62 с 47 легла, а другите лечебни и здравни заведения - 5 с 38 легла.

Заведенията за болнична помощ включват: болници, центрове за кожно-венерически заболявания, центрове за психично здраве и комплексни онкологични центрове. Съгласно Закона за лечебните заведения болниците са многопрофилни и специализирани. Към 31.12.2020 г. **многопрофилните болници** в областта са 5 с 802 легла. Те представляват 50% от болниците и в тях е съсредоточен 78.9% от легловия фонд на всички болници в областта.

В област Хасково през 2020 г. има 5 специализирани болница с 214 легла.

В края на 2020 г. **заведенията за извънболнична помощ** са 62 с 47 легла за краткосрочно лечение. В сравнение с 2019 г. броят на тези заведения в областта нараства с едно.

Сред заведенията, които се занимават с клинична медицина, най-голям е броят и легловия фонд на медицинските центрове - 18 с 37 легла. Диагностично-консултативните центрове са 2 заведения с 10 легла.

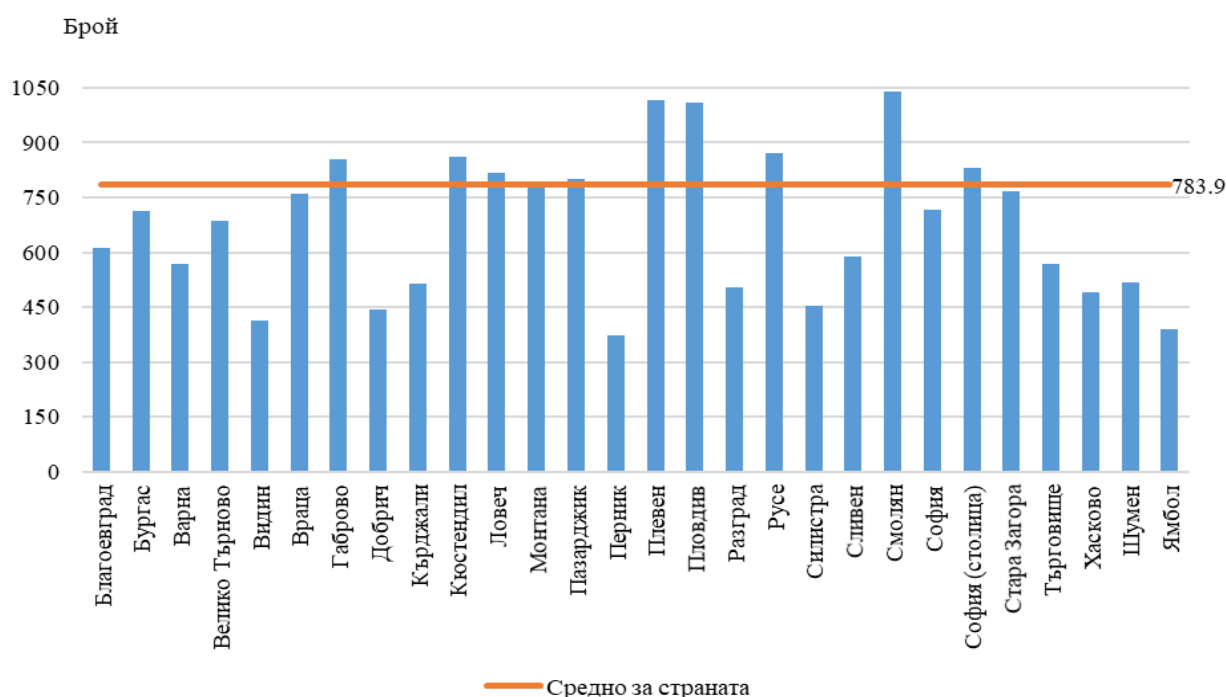
В края на годината в областта функционират 42 самостоятелни медико-диагностични и медико-технически лаборатории.

Към **други лечебни и здравни заведения** се отнасят центрoвете за спешна медицинска помощ, регионалните здравни инспекции, домовете за медико-социални грижи за деца, хосписи, национални центрове без легла, диализни центрове и центрове за трансфузионна хематология. В края на 2020 г. тези заведения в областта са 5 с 38 легла.

Осигуреността на населението с болнични легла за страната в края на 2020 г. е 783.9 на 100 000 души от населението и в сравнение с 2019 г. се увеличава със 7.1 пункта (776.8). За област Хасково този показател е 490.1, което е с 1.5 пункта увеличение в сравнение с 2019 г.

Най-високи са стойностите на показателя в областите Смолян (1 040.4 на 100 000 души от населението), Плевен (1 015.3) и Пловдив (1 011.0), а най-ниски са в областите Перник (371.2), Ямбол (388.0) и Видин (412.5) (фиг. 1).

Фиг. 1. Осигуреност с болнични легла на 100 000 души от населението към 31.12.2020 г. по области



2. Медицински персонал

В края на 2020 г. на основен трудов договор в лечебните и здравните заведения в областта практикуват 672 лекари (табл.1). Лекарите по дентална медицина са 189. Медицинските специалисти по здравни грижи са 1 135, от които 761 са медицински сестри и 96 акушерки.

Към 31.12.2020 г. разпределението на практикуващите лекари по пол и възраст е следното:

- Мъжете са 329 (49.0%), а жените - 347 (51.0%);
- Най-голям е дялът на лекарите във възрастовата група 55 - 64 години - 299, или 44.5%;
- Младите лекари на възраст до 35 години са 56, или 8.3%.

1. Практикуващи лекари по пол и възраст към 31.12.2020 година в област Хасково

	Общо		Мъже		Жени	
	брой	относителен дял - в %	брой	относителен дял - %	брой	относителен дял - %
Лекари - общо	672	100	329	100	343	100
до 35 години	56	8.3	30	9.1	26	7.6
35 - 44 години	37	5.5	17	5.2	20	5.8
45 - 54 години	125	18.6	67	20.4	58	16.9
55 - 64 години	299	44.5	136	41.3	163	47.5
65 - 74 години	123	18.3	61	18.5	62	18.1
75 + години	32	4.8	18	5.5	14	4.1

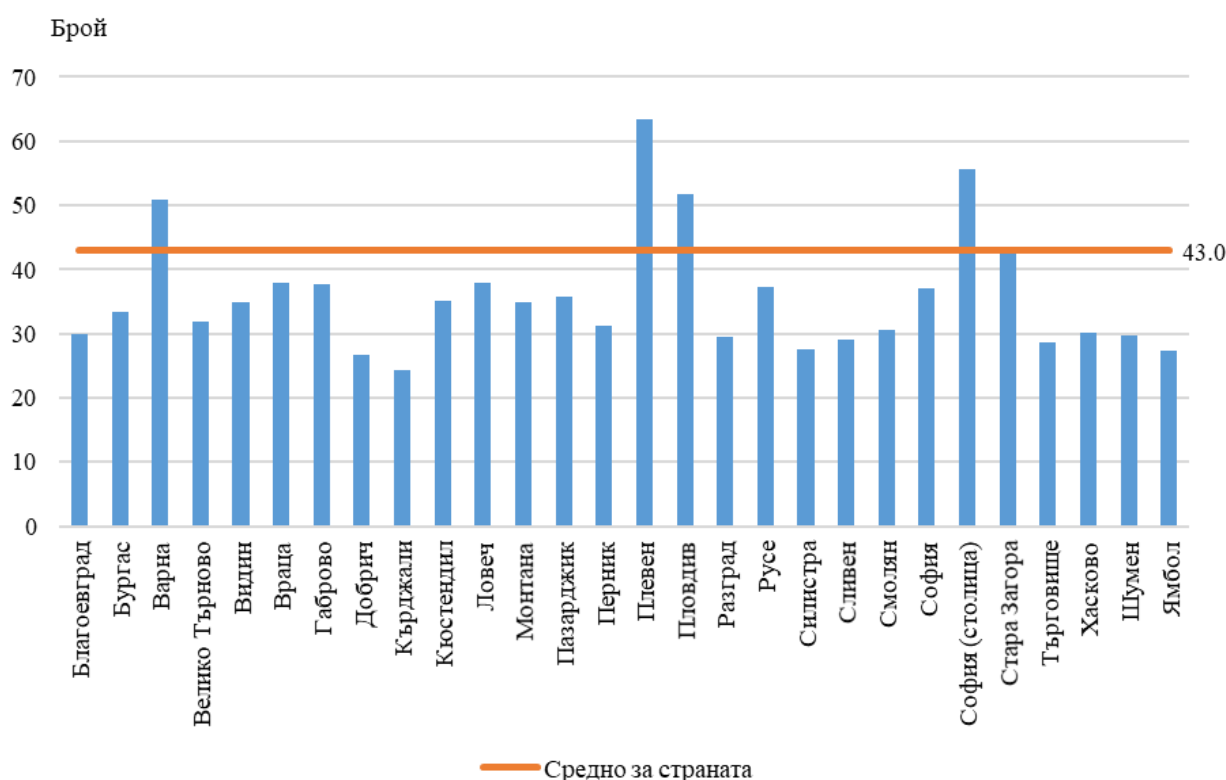
Осигуреност с лекари и лекари по дентална медицина

Осигуреността¹ на населението с лекари по области варира от 24.3 до 63.4 на 10 000 души, като най-висока е в областите, в чиито центрове има медицински университети и университетски болници (фиг. 4) - Плевен (63.4 на 10 000 души от населението), София (столица) (55.5), Пловдив (51.8) и Варна (50.9). Най-нисък е показателят за областите Кърджали (24.3 на 10 000 души от населението), Добрич (26.7) и Ямбол (27.3). За област Хасково този показател е 30.1 на 10 000 души (фиг. 2).

Осигуреността с общопрактикуващи лекари в областта е 5.4 на 10 000, при средно за страната 5.8 на 10 000 души от населението. Най-висок е показателят за областите Плевен (8.1 на 10 000 души), Видин (6.9) и Кюстендил (6.8). Най-ниска е осигуреността на населението с общопрактикуващи лекари в областите Кърджали (3.2 на 10 000 души от населението), Търговище (4.2) и Разград (4.4).

¹ При изчисляването на показателя за страната са включени лекарите, които обслужват населението на повече от една област.

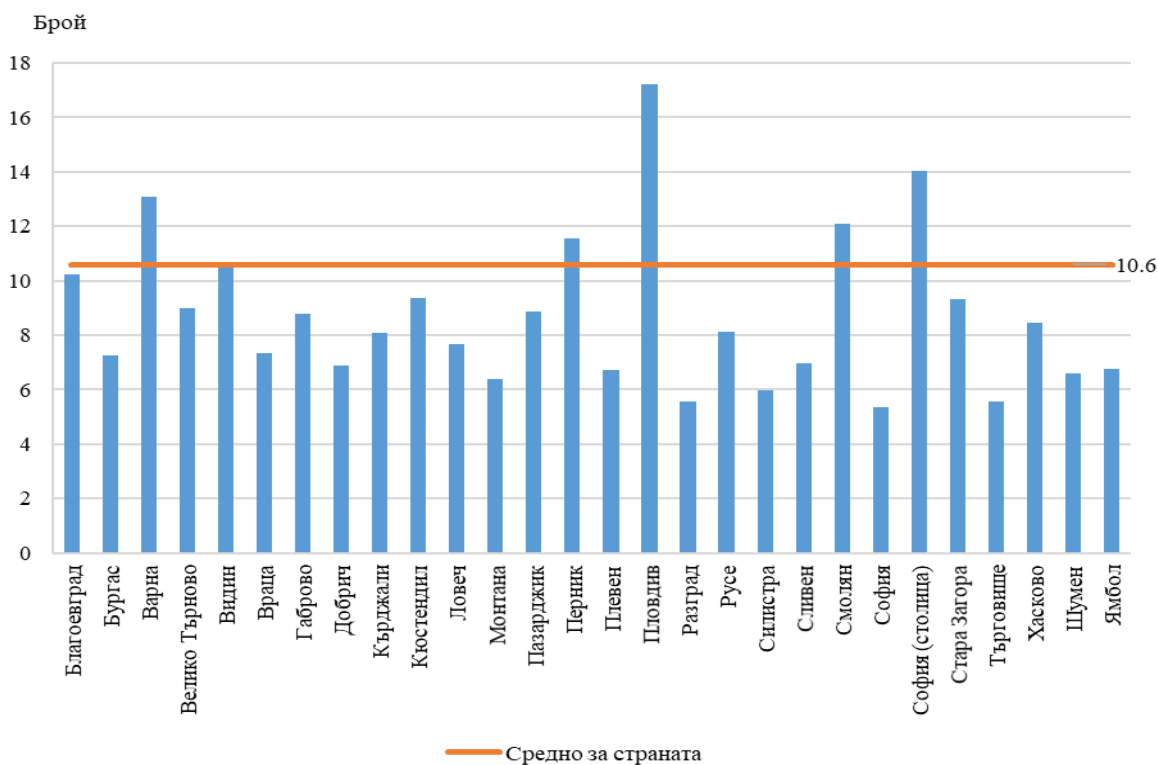
Фиг. 2. Осигуреност с лекари на 10 000 души от населението към 31.12.2020 г. по области



Осигуреността¹ с лекари по дентална медицина в областта е 8.5 на 10 000 души, при средно за страната 10.6 на 10 000 души от населението. Най-висок е показателят за областите Пловдив (17.2 на 10 000 души), София (столица) (14.1), Варна (13.1) и Смолян (12.1). Най-ниска е осигуреността на населението с лекари по дентална медицина в областите София (5.4), Търговище (5.5), Разград (5.6) и Силистра (6.0 на 10 000 души от населението) (фиг. 3).

¹ При изчисляването на показателя за страната са включени лекарите по дентална медицина, които обслужват населението на повече от една област.

Фиг. 3. Осигуреност с лекари по дентална медицина на 10 000 души от населението към 31.12.2020 г. по области



Методологични бележки

Статистическото изследване на лечебните и здравните заведения осигурява информация за здравната мрежа по видове лечебни и здравни заведения и териториалното им разпределение, както и за медицинския персонал по специалности и категории. Методологията на изследването е в съответствие с методологическите указания на Евростат за практикуващите медицински специалисти.

Данните от изследването се отнасят към 31.12. на съответната година.

Легловият фонд включва броя на действително разкритите и временно закритите за срок по-малък от шест месеца легла, но не включва временно разкритите легла.

При анализ на данните за здравната мрежа трябва да се има предвид, че броят на заведенията и легловия фонд се променят не само в резултат на разкриване и закриване на заведения, но и поради промени, свързани с преобразуване на заведенията от един вид в друг или обединяване на заведения.

При анализиране на данните за осигуреност на населението с медицинска помощ по области трябва да се имат предвид специфичните особености на медицинското обслужване. Лечебните заведения не са свързани пряко само с обслужването на населението на едно населено място или община и достъпът до медицинска помощ е свободен. Голяма част от заведенията обслужват населението на една област или група общини, а специализираните заведения обслужват населението на няколко области. Заведенията с национален обхват независимо от тяхното местонамиране обслужват населението на цялата страна.

В броя на медицинския персонал (физически лица) се включват практикуващите в лечебните и здравните заведения независимо от ведомствената им подчиненост. Не са включени данни за работещите извън страната медицински специалисти и за тези, които не работят непосредствено в лечебните заведения - например във фармацевтичната промишленост.

За 2010 г. има прекъсване на динамичните редове по отношение на териториалното разпределение на лекарите и лекарите по дентална медицина, както и на разпределението на лекарите по специалности. Медицинските специалисти, които работят в практики по договор с НЗОК, обслужващи повече от една област, респ. община, са включени в общия брой на медицинските специалисти за страната (областта), но не са разпределени по области (общини).

Разпределението на лекарите по специалности е в съответствие с Наредба № 1 от 22 януари 2015 г. на Министерството на здравеопазването (изм. и доп., ДВ, бр. 54 от 16 юни 2020 г.) и се отнася до практикуваната специалност. От 2010 г. лекарите, работещи в практики за специализирана медицинска помощ по договор с НЗОК, са разпределени по специалността, по която практикуват. В случай че работят по повече от една специалност, са включени в общия брой на лекарите, но не са разпределени по специалности.

Показателите за осигуреност на населението с болнични легла и с медицински специалисти са изчислени с броя на населението в края на годината.

Повече информация и данни от изследването „Лечебни заведения за болнична и извънболнична помощ и здравни заведения“ са достъпни в Информационна система „Инфостат“ (https://infostat.nsi.bg/infostat/pages/module.jsf?x_2=58) и на сайта на НСИ (www.nsi.bg), раздел „Здравеопазване“.