

РАЖДАЕМОСТ, СМЪРТНОСТ И ЕСТЕСТВЕН ПРИРАСТ В ОБЛАСТ ПЛЕВЕН ПРЕЗ 2020 ГОДИНА

През 2020 г. в област Плевен са регистрирани **1 937** родени деца, като от тях **1 923 (99.3%)** са живородени. В сравнение с предходната година броят на живородените е намалял със 79 деца, или с 3.9%.

Коефициентът на обща раждаемост¹ през 2020 г. намалява с 0.2‰ спрямо 2019 г. и е 8.2‰. С най-висок коефициент на раждаемост са общините Долни Дъбник (11.1‰) и Долна Митрополия (10.6‰), а с най-нисък – Левски (6.8‰) и Белене (4.2‰).

Броят на живородените момчета (988) е с 53 по-голям от този на живородените момичета (935), или на 1 000 живородени момчета се падат 946 момичета.

В градовете и селата живородените са съответно 1 203 и 720 деца. Коефициентът на раждаемост в градовете е 8.0‰, а в селата - 9.2‰. През 2020 г. тези коефициенти са били съответно 7.7 и 9.1‰.

Тоталният коефициент на плодовитост² е един от основните показатели, характеризиращи плодовитостта на жените. През 2020 г. средният брой живородени деца от една жена е **1.76**. За сравнение, през 2019 г. той е бил 1.81 деца.

Броят на жените във фертилна възраст (15 - 49 навършени години), или размерът на родилните контингенти и тяхната плодовитост оказват съществено влияние върху равнището на раждаемостта и определят характера на възпроизводството на населението.

През 2020 г. средната възраст на жените при раждане на първо дете и при раждане на дете е съответно **25.7** и **27.7 години**.

През последните години се наблюдава трайна тенденция на увеличаване на извънбрачните раждания. През 2020 г. **броят на живородените извънбрачни деца е 1 338**, или 69.6% от всички живородени.

Най-висок е относителният дял на живородените извънбрачни деца в общините Гулянци (80.8%) и Червен бряг (80.6%). Следват общините Кнежа и Долни Дъбник (по 80.3%), Искър (78.2%) и Пордим (73.7%). Най-нисък е относителният дял на живородените извънбрачни деца в общините Левски (56.0%) и Белене (55.9%).

Смъртност

И през 2020 г. нивото на общата смъртност се задържа високо. **Броят на умрелите е 5 100 души, а коефициентът на обща смъртност**³ - **21.7‰**. Спрямо предходната година броят на умрелите се увеличава.

Смъртността сред мъжете (23.7‰) продължава да бъде по-висока в сравнение със смъртността сред жените (19.8‰). Продължават и силно изразените различия в смъртността сред градското и селското население. Коефициентът на смъртност е по-висок в селата (28.9‰) отколкото в градовете (18.1‰).

¹ Брой живородени деца на 1 000 души от средногодишния брой на населението през годината.

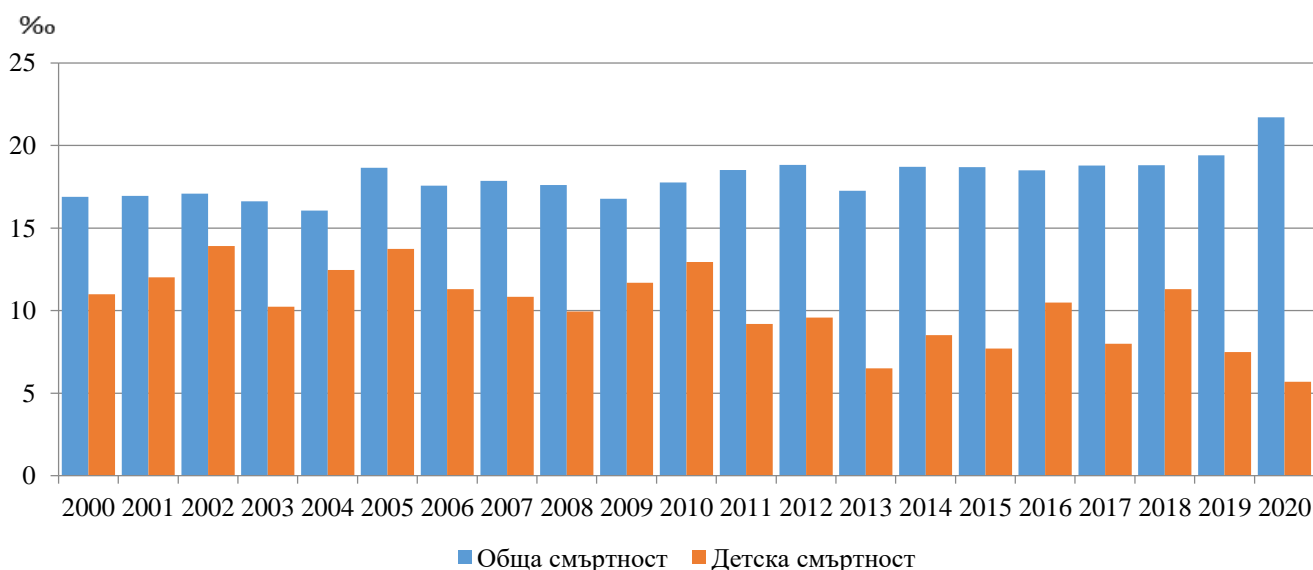
² Среден брой живородени деца, които би родила една жена през целия си фертилен период съобразно повъзрастовата плодовитост през отчетната година.

³ Брой умрели лица на 1 000 души от средногодишния брой на населението.

С най-висока смъртност се отличават общините Никопол (31.1%), Гулянци (30.8%) и Пордим (30.1%). Най-нисък е този показател в общините Плевен – 17.4% и Червен бряг – 22.6%.

През 2020 г. в областта са починали 11 деца на възраст до една година, а коефициентът на детска смъртност¹ е 5.7%. След достигнатото най-високо равнище през 2002 г. - 13.9%, коефициентът на детска смъртност варира от 13.7% през 2005 г, до 6.5% през 2013 г. През 2020 г. коефициента на детска смъртност намалява с 1.8% спрямо 2019 година.

Фиг. 1. Коефициент на обща и детска смъртност



Естествен прираст на населението

Броят и структурите на населението се определят от размерите и интензивността на неговото естествено и механично (миграционно) движение.

Разликата между ражданията и умираанията представлява естественият прираст на населението. След 1990 г. демографското развитие на страната се характеризира с отрицателен естествен прираст на населението. През 2020 г., в резултат на отрицателния естествен прираст, населението на областта е намаляло с 3 177 души, и се увеличава спрямо 2019 година.

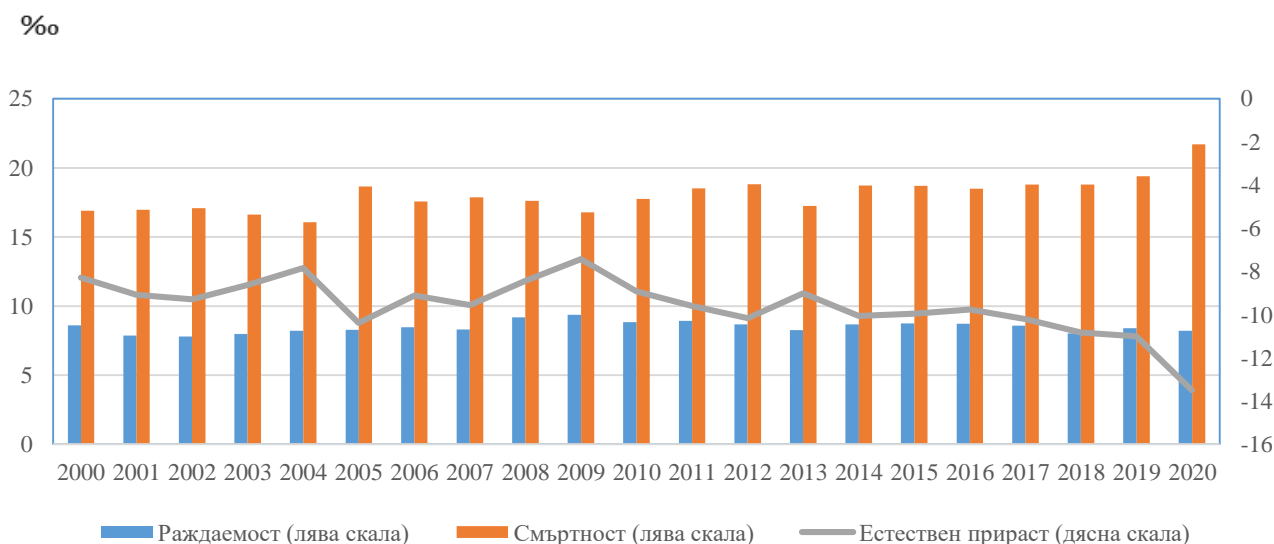
Намалението на населението, измерено чрез коефициента на естествения прираст², е минус 13.5%. Коефициентът на естествен прираст в градовете е минус 10.4%, а в селата - минус 19.8%, или намалението на населението в областта в резултат на естествения прираст се дължи предимно на негативните демографски тенденции в селата.

С най-малък по стойност коефициент на отрицателен естествен прираст е община Плевен (-9.5%). С най-голямо намаление на населението вследствие на високия отрицателен естествен прираст са общините Никопол (-24.0%) и Гулянци (-23.5%). Останалите общини също са с отрицателен естествен прираст.

¹ Брой умрели деца на възраст под 1 година на 1 000 живородени.

² Разлика между броя на живородените и броя на умрелите на 1 000 души от средногодишния брой на населението.

Фиг. 2. Коефициенти на раждаемост, смъртност и естествен прираст в област Плевен по години



Методологични бележки

Броят и структурите на населението към края на всяка година се изчисляват на базата на данните от предходната година и данните за естественото и механичното движение на населението през текущата година.

Източник на данните за броя и структурите на населението е Информационна система „Демография“ в Националния статистически институт. Източник на данните за естественото и механичното движение на населението (раждания, умиравания, бракове, разводи, вътрешна миграция) е Единната система за гражданска регистрация и административно обслужване на населението. Те се регистрират чрез документите образци ЕСГРАОН - ТДС: съобщение за раждане, съобщение за сключен граждански брак, съобщение за прекратен граждански брак, съобщение за смърт и адресна карта за промяна на настоящ адрес.

Данните за броя на населението и за настъпилите демографски събития в териториален разрез са представени според административно-териториалното деление на страната към 31.12. на съответната година (населени места, общини, области) и статистически райони по настоящ адрес. Това е адресът, който отговаря на документално заявеното местоживее на лицето.

Възрастта на населението в края на годината е изчислена към 31.12. в навършени години. Възрастта на лицата при настъпване на демографско събитие се изчислява в навършени години въз основа на датата на раждане и датата на съответното събитие, т.е. възрастта, която лицата са достигнали при настъпване на събитието.

При изчисляване на демографските показатели се използва съвкупността на средногодишното население. Средногодишният брой на населението е средна аритметична величина от изчисленото население към края на предходната и края на отчетната година.