

ОСНОВНИ ДАННИ ЗА КУЛТУРАТА В ОБЛАСТ ЯМБОЛ ПРЕЗ 2020 ГОДИНА

Статистическите изследвания на НСИ в областта на културата осигуряват информация за дейността на музеите, театрите, библиотеките, кината, радио- и телевизионната програмна дейност и производството на филми. Основните показатели и обхватът на изследванията са в съответствие с методологическите изисквания на ЮНЕСКО.

Културни институции

В обхвата на културните институции се включват музеите, театрите и музикалните колективи (сценичните изкуства) и библиотеките.

1. Музеи

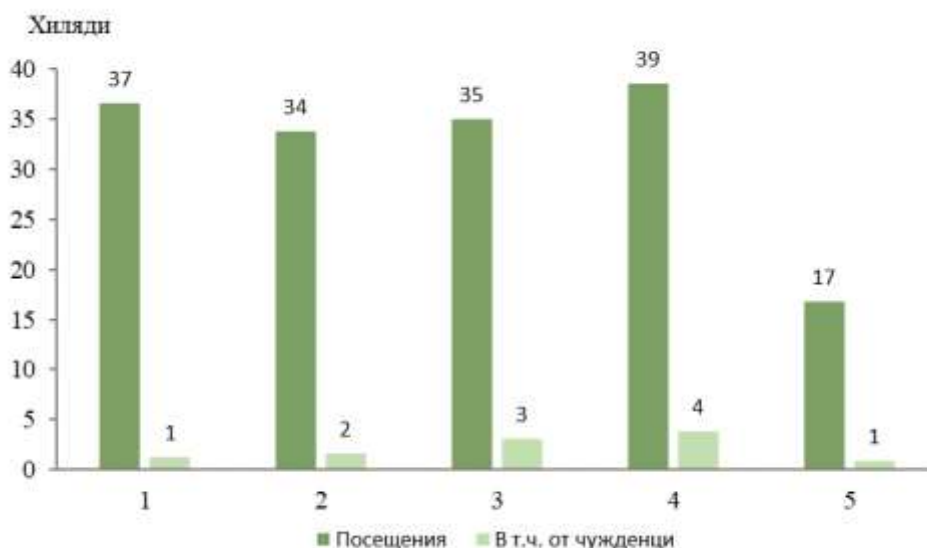
Към 31.12.2020 г. в област Ямбол функционират 5 музея, регистрирани съгласно Закона за културното наследство.

Движимите културни ценности, включени в експозициите на музеите от област Ямбол са част от националното ни богатство и формират музеен фонд, който се състои от 112 хил. фондови единици. В сравнение с 2019 г. техният брой се увеличава с 0.3%. От тях цифровизирани са 4 468 фондови единици, което е с 1.7% по-малко спрямо предходната година. Общата полезна площ на която са разположени експозициите на музеите в област Ямбол е 12 001 квадратни метра.

Посещенията в музеите през 2020 г. са 17 хил. и в сравнение с 2019 г. намаляват с 56.6% (фиг. 1). В дните със свободен вход са осъществени 10.1% от посещенията в музеите.

Общият персонал на музеите през 2020 г. е 49 души, като броят му намалява с 2.0% в сравнение с предходната година.

Фиг. 1. Посещения в музеите



2. Сценични изкуства

През 2020 г. в действащите 2 театъра в област Ямбол са организирани 166 представления, които са посетени от 14 685 зрители. Представленията от български автори са 63.9%, а посетителите им са 62.6% от всички. В сравнение с 2019 г. представленията намаляват със 70.4%, а посещенията - със 74.7%. Средният брой посетители на едно представление намалява - от 103 души през 2019 г. на 88 души през 2020 година.

През 2020 г. в област Ямбол развива дейност един ансамбъл за народни песни и танци. Спрямо предходната година представленията на този музикален колектив намаляват с 96.1%, а посещенията - с 99.4%.

3. Библиотеки

През 2020 г. в област Ямбол има една библиотека с библиотечен фонд над 200 хил. библиотечни документа: книги, продължаващи издания - вестници, списания, бюлетини и други. Библиотечният фонд в област Ямбол се състои от 266 хил. библиотечни документа, като 90.5% (241 хил.) е зает от книги. Регистрираните читатели са 1 872, което е с 35.4% по-малко в сравнение с 2019 година. Посещенията в библиотеката намаляват с 38.8% и достигат 32 хиляди през 2020 година. Общият зает библиотечен фонд на един читател е 41 броя. През 2020 г. заетият библиотечен фонд е 77 хил. и намалява с 59 хиляди (43.4%) в сравнение с 2019 година.

Методологични бележки

Информация за дейността на **музеите** се получава в резултат на регулярно провеждано годишно наблюдение. Тяхната дейност се характеризира чрез: музейните фондови единици, посетителите; културно-просветната работа; персонала; приходите и разходите и материално-техническата база. Броят на музеите е в съответствие със Закона за културното наследство (обн., ДВ, бр. 19 от 13 март 2009 г.). За 2019 г. има прекъсване на динамичния ред в данните за броя на музеите и те не са съпоставими спрямо предходните години.

Дейността на **сценичните изкуства** е предмет на отделно годишно изследване. Единици на наблюдение са театрите, оперите, оперетите, цирковете, музикалните колективи, дружествата и сдруженията, които са организирали и провели рецитали и концерти (естрадни, фолклорни, симфонични, камерни, хорови, на духови оркестри, смесени и други). Тяхната дейност обхваща следните основни характеристики: сцените, местата, представленията, посетителите, постановките по националност на автора, включително нови постановки.

Предмет на годишно статистическо наблюдение е и дейността на **библиотеките** с библиотечен фонд над 200 хиляди единици. Тяхната дейност обхваща следните основни характеристики: библиотечен фонд (книги, продължаващи издания и други библиотечни документи), читатели, посещения, зает библиотечен фонд, персонал, приходи и разходи, компютри, площ на библиотеките.

Повече информация и данни от изследванията в областта на културата могат да бъдат намерени на сайта на НСИ (<http://www.nsi.bg/bg/node/3552/>) и в Информационна система ИНФОСТАТ на НСИ (https://infostat.nsi.bg/infostat/pages/module.jsf?x_2=36).