

## НАСЕЛЕНИЕ В ОБЛАСТ ПЛЕВЕН ПРЕЗ 2020 ГОДИНА

Текущата демографска ситуация в област Плевен се характеризира с продължаващо намаляване и застаряване на населението.

Към 31 декември 2020 г. населението на област Плевен е 233 438 души, което представлява 3.4% от населението на страната. В сравнение с 2019 г. населението на областта намалява с 2 867 души, или с 1.2%.

Мъжете са 113 082 (48.4), а жените – 120 356 (51.6%), или на 1 000 мъже се падат 1 064 жени. Броят на мъжете преобладава във възрастите до 59 години. С нарастване на възрастта се увеличава броят и относителният дял на жените от общото население на областта.

Към 31.12.2020 г. в градовете живеят 153 832 души, или 65.9%, а в селата – 79 606 души, или 34.1% от населението на областта.

### 1. Население към 31.12 по години, местоживеене и пол

(Брой)

Години	Общо			В градовете			В селата		
	всичко	мъже	жени	всичко	мъже	жени	всичко	мъже	жени
2010	286 496	139 104	147 392	188 486	91 350	97 136	98 010	47 754	50 256
2011	266 865	131 095	135 770	177 428	86 893	90 535	89 437	44 202	45 235
2012	262 969	129 034	133 935	175 135	85 643	89 492	87 834	43 391	44 443
2013	259 363	127 003	132 360	172 945	84 409	88 536	86 418	42 594	43 824
2014	255 749	125 102	130 647	170 763	83 189	87 574	84 986	41 913	43 073
2015	251 986	123 080	128 906	167 220	81 215	86 005	84 766	41 865	42 901
2016	248 138	121 044	127 094	165 060	80 027	85 033	83 078	41 017	42 061
2017	244 209	119 044	125 165	162 991	78 861	84 130	81 218	40 183	41 035
2018	240 380	116 915	123 465	161 005	77 684	83 321	79 375	39 231	40 144
2019	236 305	114 729	121 576	158 186	76 084	82 102	78 119	38 645	39 474
2020	233 438	113 082	120 356	153 832	73 621	80 211	79 606	39 461	40 145

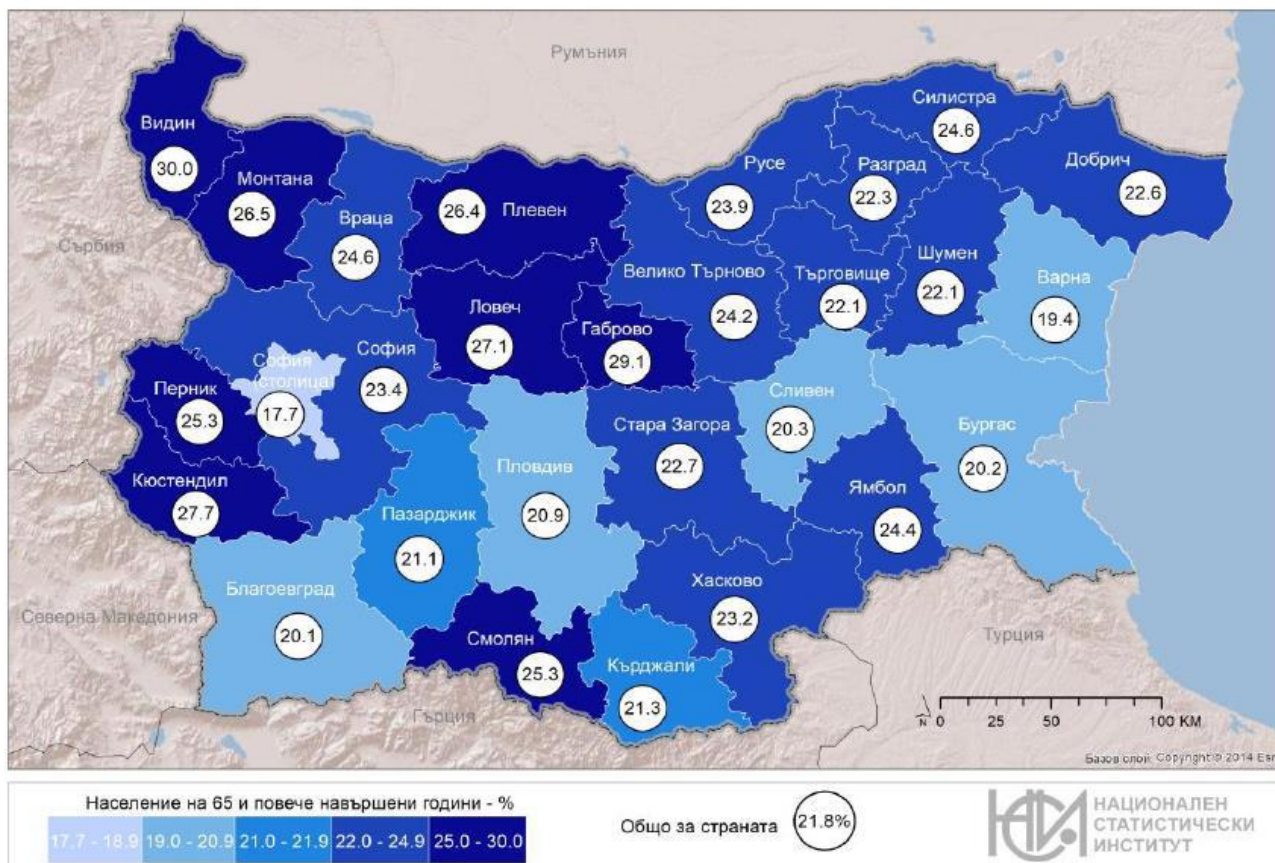
Продължава процесът на остаряване на населението, който се изразява в увеличаване на дела на населението на 65 и повече навършени години.

В края на 2020 г. лицата на 65 и повече навършени години са 61 498, или 26.4% от населението в областта. В сравнение с 2019 г. делът на населението в тази възрастова група се увеличава с 012 процентни пункта. Процесът на остаряване в област Плевен е по-силно изразен сред жените, отколкото сред мъжете. Относителният дял на жените на възраст над 65 години е 30.3%, а на мъжете - 22.2%. Тази разлика се дължи на по-високата смъртност сред мъжете и като следствие от нея по-ниската средна продължителност на живота при тях.

В регионален аспект делът на лицата на 65 и повече навършени години е най-висок в областите Видин (30.0%), Габрово (29.1%) и Кюстендил (27.7%). Общо в двадесет области този дял е над средния за страната. Най-нисък е делът на възрастното население в областите София (столица) - 17.7%, и Варна - 19.4%.

Към 31.12.2020 г. децата до 15 години са 32 758, или 14.0% от общия брой на населението. Спрямо 2019 г. този дял се запазва. В регионален аспект делът на лицата под 15 години е най-висок в общините Долни Дъбник и Кнежа – съответно 16.7% и 15.3%, а най-нисък в община Белене – 9.7%.

**Фиг. 1. Относителен дял на населението на възраст 65 и повече навършени години към 31.12.2020 г. по области**



Към 31.12.2020 г. общият коефициент на възрастова зависимост<sup>1</sup> за област Плевен е 67.7%, или на всяко лице в зависимите възрасти (под 15 и над 65 години) се падат по-малко от две лица в активна възраст.

Остаряването на населението води до повишаване на неговата **средна възраст**, която от 43.8 години през 2009 г. и достига 46.3 години в края на 2020 година. Средната възраст при мъжете достига 44.4 години, а при жените - 48.0 години.

Процесът на остаряване се проявява както в селата, така и в градовете, като в градовете средната възраст на населението е 45.3 години, а в селата - 48.2 години.

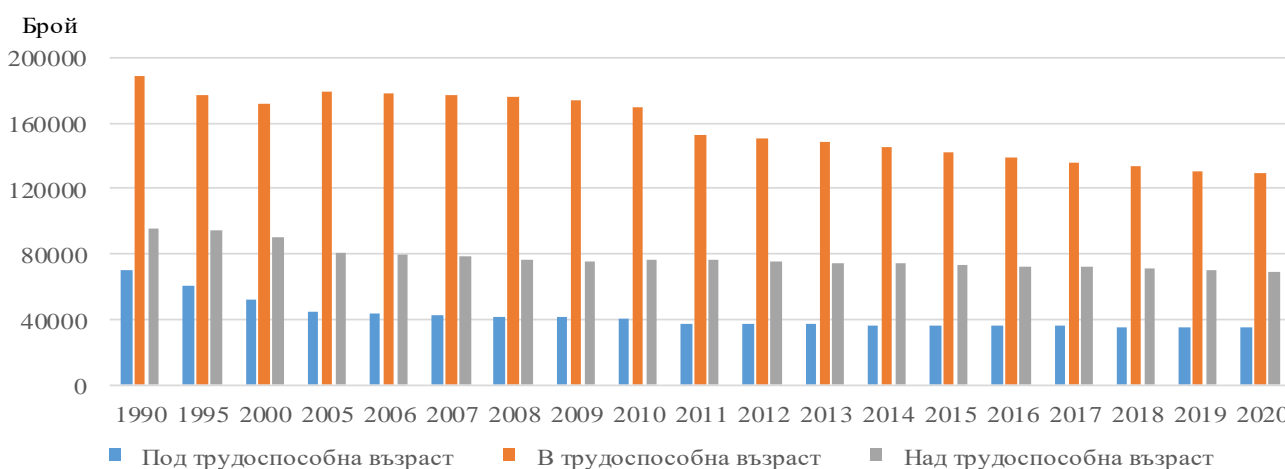
Тенденцията на остаряване на населението води до промени и в неговата основна възрастова структура - **под, във и над трудоспособна възраст**. Влияние върху съвкупностите на населението във и над трудоспособна възраст оказват, както остаряването на населението, така и законодателните промени<sup>1</sup> при определянето на възрастовите граници на населението при пенсиониране. За 2020 г. тези граници за населението в трудоспособна възраст са до навършването на 61 години и 6 месеца за жените и 64 години и 3 месеца за мъжете.

<sup>1</sup> Възрастовите граници за разпределение на населението по категориите под, във и над трудоспособна възраст са определени съгласно Наредбата за пенсиите и осигурителния стаж, приета с Постановление № 30 на МС (ДВ, бр. 21/17.03.2000 г.).

Населението в трудоспособна възраст към 31.12.2020 г. е 129 391 души, или 55.4% от цялото население на областта, като мъжете са 68 859, а жените – 60 532 души. Въпреки увеличаващата се възрастова граница за пенсиониране, трудоспособното население е намаляло с 1 294 души, или с 1.0% спрямо предходната година.

Към края на 2020 г. над трудоспособна възраст са 69 093 души, или 29.6%, а под трудоспособна възраст - 34 954 души, или 15.0% от населението на областта.

Фиг. 2. Население под, във и над трудоспособна възраст в област Плевен по години



Възпроизводството на трудоспособното население се характеризира чрез коефициента на демографско заместване, който показва съотношението между броя на влизащите в трудоспособна възраст (15 – 19 години) и броя на излизащите от трудоспособна възраст (60 – 64 години). Към 31.12.2020 г. коефициентът на демографско заместване за област Плевен е 63. **За страната това съотношение е 67.** За сравнение, през 2001 г. 100 лица, излизащи от трудоспособна възраст, са били замествани от 124 млади хора.

Най-висока е стойността на коефициента в областите Сливен - 90, София (столица) - 79 лица, и Варна - 78. Най-нисък е този показател в областите Смолян - 41, Кърджали - 48, и Перник, където 100 лица, излизащи от трудоспособна възраст, се заместват от 50 лица, влизащи в трудоспособна възраст.

Съществено влияние върху броя и структурите на населението в областта оказва и механичният прираст, който през 2020 г. е положителен - 310 души. Той се формира като разлика между броя на заселилите се и изселилите се от областта.

През 2020 г. на територията на областта са се заселили 8 729 души, а са се изселили – 8 419 души.

През 2020 г. в област Плевен две общини имат отрицателен механичен прираст: Белене (-3.3%) и Плевен (-13.1%), а в останалите е положителен, като най-голям е в община Пордим (69.3%) и Долна Митрополия (28.4%).

През 2020 г. двадесет и четири области имат положителен механичен прираст. Над 10% са шест области: София (63.0%), Перник (26.6%), Кърджали (23.2%), Кюстендил (14.8%), Ловеч (14.0%) и Габрово (10.4%). С намаление на населението в резултат на отрицателния механичен прираст са областите София (столица) (-11.9%), Сливен (-2.2%), Смолян (-1.7%) и Велико Търново (-0.1%).

### Методологични бележки

Броят и структурата на населението към края на всяка година се изчисляват на база на данните от предходната година и данните за естественото и механичното движение на населението през текущата година.

Източник на данните за броя и структурата на населението е Информационна система "Демография" в Националния статистически институт.

Данните за броя на населението и за настъпилите демографски събития в териториален разрез са представени според административно-териториалното деление на страната към 31.12. на съответната година (населени места, общини, области) и статистически райони по настоящ адрес. Това е адресът, който отговаря на документално заявеното местоживееене на лицето.

Възрастта на населението в края на годината е изчислена към 31.12. в навършени години.

Възрастта на лицата при настъпване на демографско събитие се изчислява в навършени години въз основа на датата на раждане и датата на съответното събитие, т.е. възрастта, която лицата са достигнали при настъпване на събитието.

Повече информация и данни за броя и структурата на населението могат да бъдат намерени на интернет страницата на НСИ на следния линк: [http://www.nsi.bg/Население\\_периоди](http://www.nsi.bg/Население_периоди).