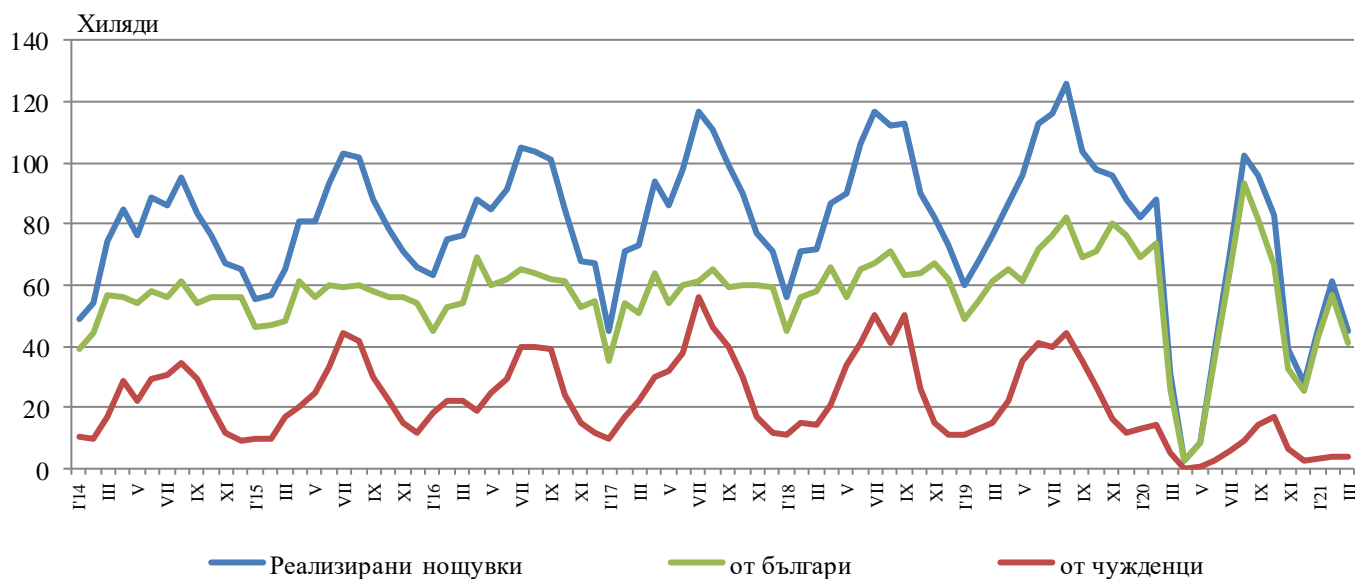


ДЕЙНОСТ НА МЕСТАТА ЗА НАСТАНЯВАНЕ¹ В ОБЛАСТ ПЛОВДИВ ПРЕЗ МАРТ 2021 ГОДИНА

През март 2021 г. в областта са функционирали 192 места за настаняване с над 10 легла - хотели, мотели, къмпинги, хижи и други места за краткосрочно настаняване. Броят на стаите в тях е 4.9 хил., а на леглата - 9.5 хиляди. В сравнение с март 2020 г. общият брой на местата за настаняване (функционирали през периода) нараства с 9.7%, но леглата в тях намаляват с 0.3%.

Общият брой на нощувките във всички места за настаняване възлиза на 44.9 хил., или с 46.4% повече в сравнение със същия месец на предходната година, като 41.0 хил. от тях са реализирани от български граждани, а 3.9 хил. - от чужденци.

Фиг. 1. Реализирани нощувки в местата за настаняване в област Пловдив по месеци

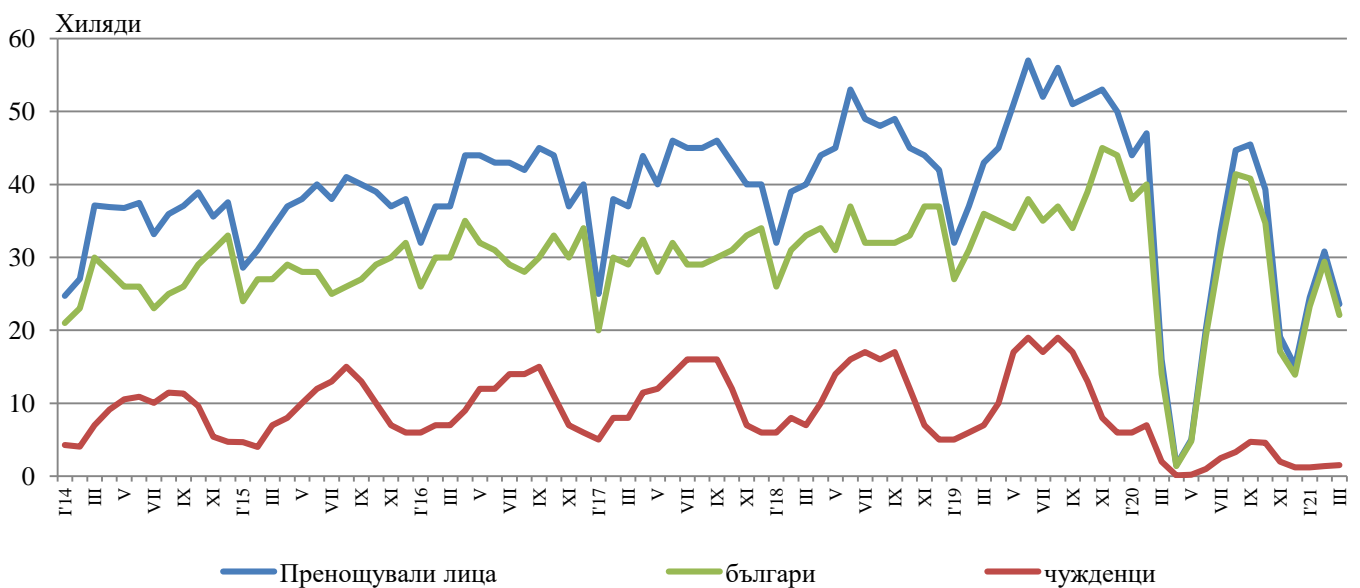


В хотелите с 4 и 5 звезди са реализирани 58.1% от общия брой нощувки на чужди граждани, докато от български те са 43.7%. В местата за настаняване с 3 звезди са осъществени 30.7% от нощувките на чужденци и 31.2% - на български граждани, докато в останалите места за настаняване (с 1 и 2 звезди) тези дялове са съответно 11.2 и 25.1%.

¹ Функционирали през съответния период.

Средният брой реализирани нощувки от чужденците във всички места за настаняване в областта през март 2021 г. е 2.6. Най-много нощувки от чужденци в област Пловдив са реализирани от граждани на Турция - 28.9%, Германия и Италия - по 7.7%, Гърция - 6.0%, Руската федерация - 4.9%, Украйна - 4.5% и Сърбия - 4.0%.

Фиг. 2. Пренощували лица в местата за настаняване в област Пловдив по месеци

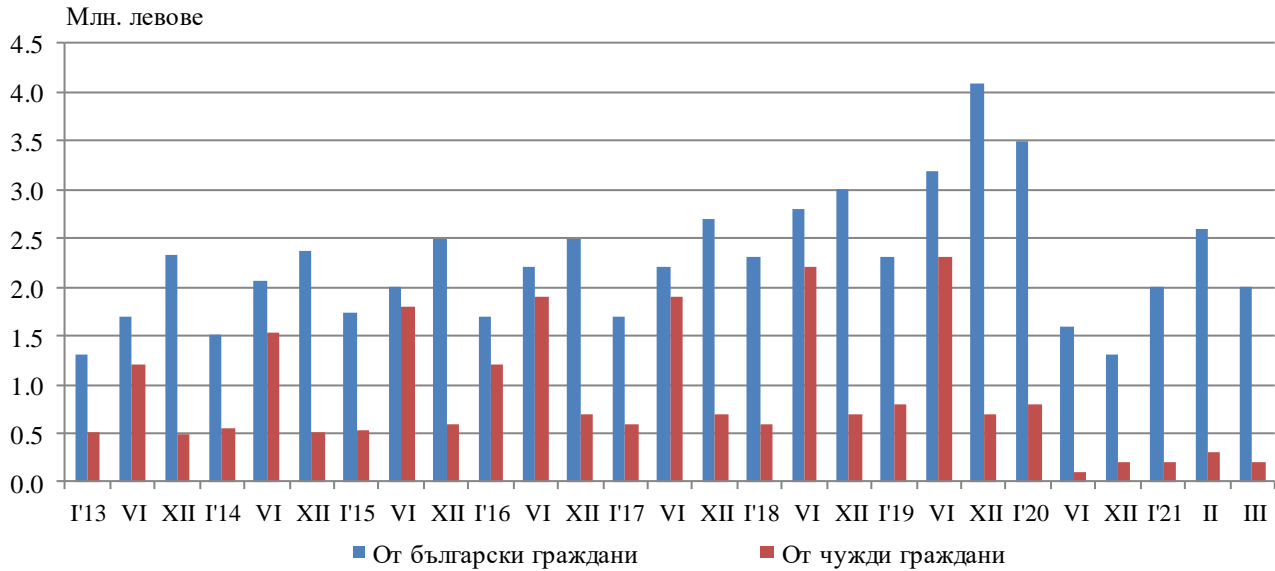


Пренощувалите лица в местата за настаняване през март 2021 г. нарастват с 44.8% (23.6 хиляди) спрямо март 2020 година. Относителният дял на българите е 93.6% от всички пренощували лица, като по-голямата част от тях (77.3%) са нощували в места за настаняване с 3 или 4 и 5 звезди и са реализирали средно 1.8 нощувки.

Пренощувалите чужденци са 1.5 хил., като 59.8% от тях са нощували в хотели с 4 и 5 звезди и са реализирали средно 2.5 броя нощувки.

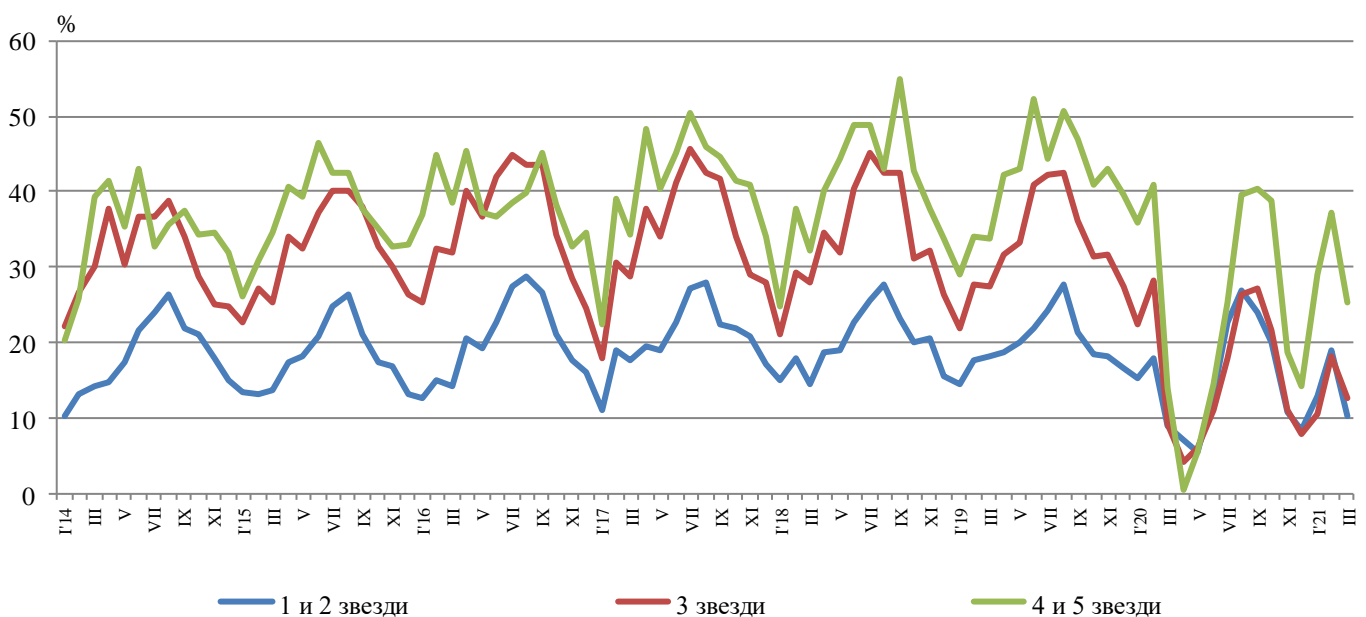
Приходите от нощувки през март 2021 г. достигат 2.2 млн. лв., като от български граждани те са 2.0 млн. лв., а от чужди - 0.2 млн. лева. В сравнение с март 2020 г. е регистрирано увеличение на приходите от нощувки с 42.9%, съответно от български граждани с 55.5%, докато от чужди граждани има намаление с 15.2%.

Фиг. 3. Приходи от нощувки в местата за настаняване в област Пловдив по месеци



Общата заетост на леглата в местата за настаняване през март е 15.2%, като тя е най-висока в местата за настаняване с 4 и 5 звезди - 25.3%, следвана от тези с 3 звезди - 12.7% и с 1 и 2 звезди - 10.2%. Като цяло заетостта на леглата нараства спрямо март 2020 г. с 4.4 процентни пункта. При местата за настаняване с 4 и 5 звезди увеличението е с 11.4 процентни пункта, при тези с 3 звезди - с 3.4 процентни пункта, а при останалите с 1 и 2 звезди - с 1.2 процентни пункта.

Фиг. 4. Заетост на леглата по категории на местата за настаняване в област Пловдив по месеци



Методологични бележки

От 2012 година статистическото изследване на **дейността на местата за настаняване** се провежда месечно в съответствие с Регламент № 692/2011 на Европейския парламент и на Съвета относно европейската статистика на туризма и Регламент № 1051/2011 на Европейската комисия за прилагане на Регламент № 692/2011 на Европейския парламент и на Съвета относно европейската статистика на туризма по отношение на структурата на отчетите за качеството и предаването на данните.

В наблюдението се включват категоризираните хотели, къмпинги и други места за краткосрочно настаняване с над 10 легла, функционирали през съответния отчетен период.

В показателя **други места за краткосрочно настаняване** са обхванати вилни и туристически селища, хостели, къщи за гости, бунгала, почивни домове, хижи, частни квартири и апартаменти и други места за краткосрочно настаняване.

Легладенонощия в експлоатация е максималният капацитет на разкритите легла за всеки ден от отчетния месец.

В **приходите от нощувки** в местата за настаняване са включени сумите, заплатени от гостите, без стойността на допълнителните услуги.

Динамичните редове от данни по показатели са налични в интернет страницата на НСИ².

² Вж. www.nsi.bg, Туризъм.