

## НАСЕЛЕНИЕ И ДЕМОГРАФСКИ ПРОЦЕСИ В ОБЛАСТ БЛАГОЕВГРАД ПРЕЗ 2020 ГОДИНА

### Текуща демографска ситуация в областта през 2020 година:

- Населението на областта продължава да намалява и застарява.
- Намалява броя на живородените и коефициентът на обща раждаемост.
- Нараства броят на умрелите лица и коефициентът на обща смъртност.
- Запазва се броя на умрелите деца под 1 година, а коефициентът на детска смъртност нараства.
- Намалява броят на сключените граждански бракове и броят на бракоразводите.

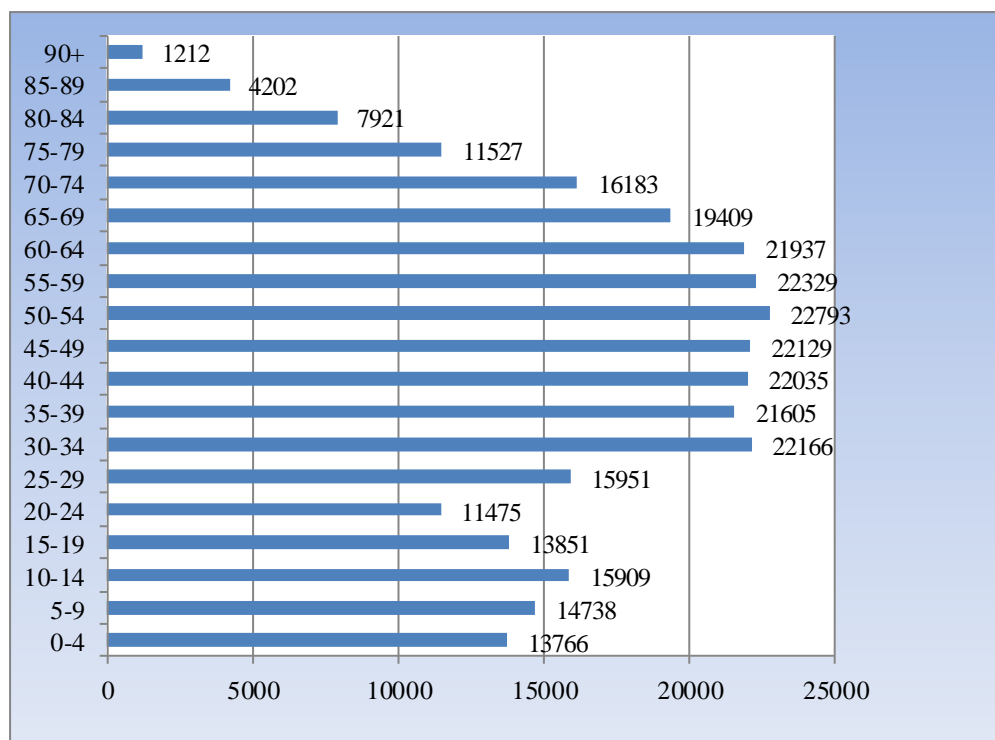
### Брой и структури на населението

Към 31 декември 2020 г. населението на област Благоевград е 301 138 души, което е 4.4% от цялото население на страната. В сравнение с 2019 г. населението на областта намалява с 1 556 души, или с 0.5%.

Мъжете са 146 369 (48.6%), а жените – 154 769(51.4%), или на 1 000 мъже се падат 1 057 жени. С нарастване на възрастта се увеличава броят и относителният дял на жените от общото население на областта.

Продължава процесът на застаряване на населението, който се изразява в увеличаване на дела на населението на 65 и повече навършени години.

Фиг. 1. Население в област Благоевград по групи възрасти към 31.12.2020 година (Брой)



В края на 2020 г. лицата на 65 и повече навършени години са 60 454, или 20.1% от населението на областта. В сравнение с 2019 г. делът на населението в тази възрастова група нараства с 0.3 процентни пункта.

Процесът на застаряване е по-силно изразен сред жените отколкото сред мъжете. Относителният дял на жените на възраст над 65 години е 22.8%, а на мъжете - 17.2%. Тази разлика се дължи на по-високата смъртност сред мъжете.

В края на 2020 г. в областта има дванадесет души на възраст над 100 години.

Към 31.12.2020 г. децата до 15 години са 44 413, или 14.7% от общия брой на населението, при 14.4% общо за страната. Спрямо 2019 г. този дял остава непроменен.

Към 31.12.2020 г. **общият коефициент на възрастова зависимост<sup>1</sup> в област Благоевград е 53.4%**, или на всяко лице в зависимите възрасти (под 15 и над 65 години) се падат по-малко от две лица в активна възраст. За сравнение, през 2019 г. този коефициент е бил 52.6%.

Застаряването на населението в областта води до повишаване на неговата **средна възраст**, която достига **43.6 години в края на 2020 година**.

Процесът на застаряване се проявява както в селата, така и в градовете, като в градовете средната възраст на населението е 42.9 години, а в селата - 44.7 години.

Тенденцията на застаряване на населението води до промени и в неговата основна възрастова структура - под, във и над трудоспособна възраст. Влияние върху съвкупностите на населението във и над трудоспособна възраст оказват както застаряването на населението, така и законодателните промени<sup>2</sup> при определянето на възрастовите граници за пенсиониране.

**Населението в трудоспособна възраст към 31.12.2020 г. е 183 855 души**, или 61.1% от населението на областта, като мъжете са 95 480, а жените – 88 375. През 2020 г. броят на трудоспособното население на областта намалява с 1 325 души, или с 0.7% спрямо предходната година.

Към края на 2020 г. над трудоспособна възраст са 69 924 души, или 23.2%, под трудоспособна възраст – 47 359 души, или 15.7% от населението на областта.

<sup>1</sup> Коефициентът на възрастова зависимост показва броя на лицата от населението в „зависимите“ възрасти (населението под 15 и на 65 и повече навършени години) на 100 лица от населението в „независимите“ възрасти (от 15 до 64 години). Изчислява се в проценти.

<sup>2</sup> Възрастовите граници за разпределение на населението по категориите под, във и над трудоспособна възраст са определени съгласно Наредбата за пенсиите и осигурителния стаж, приета с Постановление № 30 на МС (ДВ, бр. 21/17.03.2000 г.).

## 1. Население под, във и над трудоспособна възраст в област Благоевград към 31.12

	2016	2017	2018	2019	2020
<b>Общо за област Благоевград</b>	<b>310 321</b>	<b>307 882</b>	<b>305 123</b>	<b>302 694</b>	<b>301138</b>
Население под трудоспособна възраст-брой	47 672	47 601	47 483	47 539	47359
<i>Относителен дял - %</i>	15.4	15.5	15.5	15.7	15.7
Население в трудоспособна възраст - брой	194 348	191 273	188 160	185 180	183855
<i>Относителен дял - %</i>	62.6	62.1	61.7	61.2	61.1
Население в над трудоспособна възраст-брой	68 301	69 008	69 480	69 975	69924
<i>Относителен дял - %</i>	22.0	22.4	22.8	23.1	23.2

Възпроизводството на трудоспособното население се характеризира чрез **коэффициента на демографско заместване**, който показва съотношението между броя на влизащите в трудоспособна възраст (15 -19 години) и броя на излизащите от трудоспособна възраст (60 - 64 години). Към 31.12.2020 г. в област Благоевград 100 лица, излизащи от трудоспособна възраст, се заместват от 63 лица, влизащи в трудоспособна възраст, при средно за страната - 67.

### Териториално разпределение на населението

Разпределението на населението по градове и села е както следва: 60.3% в градовете и 39.7% в селата.

Към края на 2020 г. населените места в област са 274, от които 13 са градове и 261 - села.

В 74, или 27.0% от населените места, живеят от 1 до 49 души включително. Тринадесет от селата в областта са с население под пет души.

24.7% от населението на областта е концентрирано в община Благоевград. Населението на областния град Благоевград към 31.12.2020 г. е 68 179 души.

Село Брезница в община Гоце Делчев продължава да бъде най-голямото село в областта с население - 3 277 души.

2. Териториално разпределение на населението в област Благоевград по общини към 31.12.

	(Брой)				
	2016	2017	2018	2019	2020
<b>Общо за областта</b>	<b>310321</b>	<b>307 882</b>	<b>305 123</b>	<b>302694</b>	<b>301138</b>
в това число по общини:					
Банско	12 774	12 868	12 827	12890	13006
Белица	9 541	9 426	9 316	9199	9099
Благоевград	75 862	75 583	75 329	74825	74452
Гоце Делчев	30 197	30 022	29 859	29657	29686
Гърмен	14 847	14 861	14 793	14650	14726
Кресна	5 389	5 279	5 143	5423	5214
Петрич	50 890	50 110	49 530	48992	48593
Разлог	19 697	19 627	19 294	19086	18966
Сандански	38 153	37 763	37 400	37074	36893
Сатовча	14 498	14 353	14 263	14204	14127
Симитли	13 642	13 515	13 249	13026	12999
Струмяни	5 316	5 151	5 053	4880	4811
Хаджидимово	9 405	9 314	9 178	9040	8914
Якоруда	10 110	10 010	9 889	9748	9652

Основните фактори, които влияят върху измененията в броя и структурите на населението са демографските процеси - раждаемост, смъртност и миграция.

### Раждаемост

През 2020 г. в областта са регистрирани 2 665 родени деца, като от тях **2 655 (99.6%) са живородени**. В сравнение с предходната година броят на живородените е по-малък със 139 деца.

**Коефициентът на обща раждаемост<sup>3</sup> през 2020 г. е 8.8‰, а през предходната 2019 г. той е бил - 9.2‰.**

<sup>3</sup> Брой живородени деца на 1 000 души от средногодишния брой на населението през годината.

Броят на живородените момчета (1 387) е със 119 по-голям от този на живородените момичета (1 268).

В градовете и селата живородените са съответно 1 648 и 1 007 деца. Коефициентът на раждаемост в градовете е 9.1‰, а в селата - 8.4‰. През 2019 г. тези коефициенти са били съответно 9.7 и 8.5‰.

Област Благоевград е с раждаемост, по-висока от средната за страната (8.5‰).

Най-много са живородените деца в община Благоевград - 660 деца, община Петрич - 435 деца, а най-малко в Кресна - 36 и Струмьяни - 48 деца.

Тоталният коефициент на плодовитост<sup>4</sup> е един от основните показатели, характеризиращи плодовитостта на жените. През 2020 г. в област Благоевград средният брой живородени деца от една жена е 1.61, а през предходната 2019 г. - 1.62.

През 2020 г. средната възраст на жените при раждане на първо дете в областта се увеличава от 27.2 години през 2019 г. на 27.9 през 2020 година.

От 1991 г. се наблюдава трайна тенденция на увеличаване на извънбрачните раждания. През 2020 г. броят на живородените извънбрачни деца в областта е 1 272, или 47.9% от всички живородени. В сравнение с 2019 г. извънбрачните раждания нарастват с 0.9 процентни пункта. Високата извънбрачна раждаемост е резултат от значителното нарастване на броя на фактическите съжителства без сключен брак сред младите хора.

Най-висок е относителният дял на извънбрачно родените в община Струмьяни - 77.1%, следвана от общините Белица - 65.8%, и Кресна - 58.3%, а с най-нисък относителен дял е община Сатовча - 18.6%.

## Смъртност

И през 2020 г. нивото на общата смъртност се задържа високо. **Броят на умрелите е 4 963 души.** Спрямо предходната година броят на умрелите се увеличава с 909. **Коефициентът на обща смъртност<sup>5</sup> в област Благоевград е 16.4‰,** при 18.0‰ общо за страната.

Смъртността сред мъжете (18.0‰) продължава да бъде по-висока в сравнение със смъртността сред жените (14.9‰). През 2020 г. продължават и силно изразените различия в смъртността сред градското и селското население. Коефициентът на смъртност е по-висок в селата (19.1‰) отколкото в градовете (14.7‰).

**Показателят за преждевременна смъртност<sup>6</sup>** през 2020 г. (21.9%) нараства спрямо предходната 2019 година (21.5%). В стойностите на показателя за преждевременна смъртност има съществени разлики при мъжете и жените. Умрелите жени на възраст под 65 години са 14.7% от всички умрели жени, а стойността на този показател при мъжете е 28.2%.

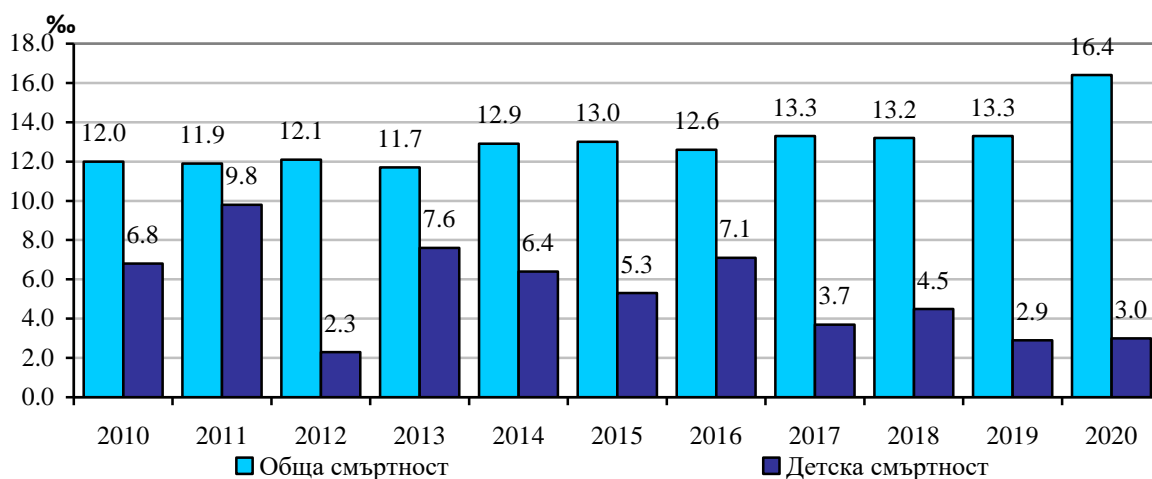
През 2020 г. в областта са починали 8 деца на възраст до една година, а коефициентът на детска смъртност е 3.0 на 1000 живородени деца, при 5.1‰ средно за страната. През 2019 г. коефициентът на детска смъртност в областта е бил 2.9‰.

<sup>4</sup> Среден брой живородени деца, които би родила една жена през целия си фертилен период съобразно по възрастовата плодовитост през отчетната година.

<sup>5</sup> Брой умрели лица на 1 000 души от средногодишния брой на населението.

<sup>6</sup> Относителен дял на умрелите лица под 65-годишна възраст от общия брой на умиращите

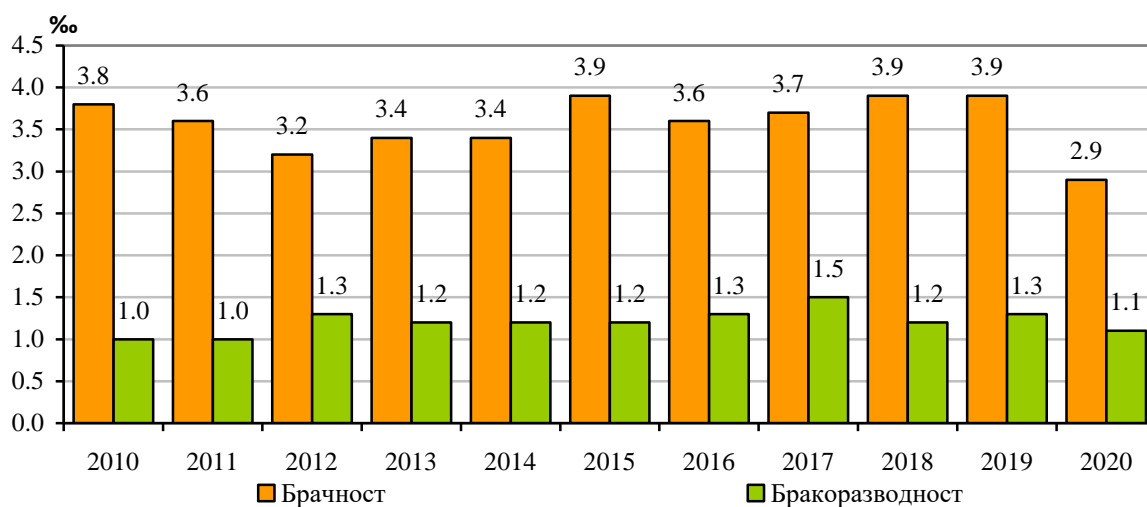
Фиг. 2. Коэффициенти на обща и детска смъртност



### Бракове и разводи

През 2020 г. в област Благоевград са регистрирани **876 юридически брака** – с 298 по-малко от предходната година, а **коэффициентът на брачност<sup>7</sup>** е 2.9‰. 57.0% от всички регистрирани бракове (499) са сред населението в градовете.

Фиг. 3. Коэффициенти на брачност и бракоразводност (на 1 000 души)



<sup>7</sup> Брой сключени бракове на 1 000 души от населението

Най-много бракове са сключени от двойки във възрастовия интервал от 25 до 29 години (33.2% от мъжете и 30.1% от жените). Средната възраст при сключване на първи брак за мъжете е 31.7 години и 28.7 години за жените.

**Броят на разводите през 2020 г. (340)** намалява в сравнение с предходната година с 55 (13.9%). От всички прекратени бракове 68.5% се отнасят за населението в градовете. Най-много бракове са разтрогнати между двойки във възрастовия интервал от 40 до 49 години (35.3% от мъжете и 34.4% от жените). Средната възраст при развод за мъжете е 44.9 години и 41.3 години за жените.

### Естествен и механичен прираст на населението

Броят и структурите на населението се определят от размерите и интензивността на неговото естествено и механично (миграционно) движение.

Разликата между живородените и умрелите представлява естественият прираст на населението. След 1990 г. демографското развитие на страната, а няколко години по-рано и на областта се характеризира с отрицателен естествен прираст на населението.

**През 2020 г. в резултат на отрицателния естествен прираст населението на областта е намаляло с 2308 души**, или с 1 047 души повече в сравнение с 2019 година.

Намалението на населението, измерено чрез коефициента на естествения прираст, е минус 7.6‰. В сравнение с 2019 г. отрицателната стойност на естествения прираст нараства 3.5 процентни пункта поради по-високата смъртност през годината.

Най-висок отрицателен прираст е достигнат в община Струмяни - 19.4‰. Положителен естествен прираст не се наблюдава в нито една община.

На територията на областта през 2020 г. са се заселили 6 461 души, а са се изселили 5 709 души, което определя положителен механичен прираст от 752 души.

### Методологични бележки

Броят и структурите на населението към края на всяка година се изчисляват на базата на данните от предходната година и данните за естественото и механичното движение на населението през текущата година.

Източник на данните за броя и структурите на населението е Информационна система „Демография“ в Националния статистически институт.

Източник на данните за естественото и механичното движение на населението (раждания, умирация, бракове, разводи, миграция) е Единната система за гражданска регистрация и административно обслужване на населението. Те се регистрират чрез документите образци ЕСГРАОН - ТДС: съобщение за раждане, съобщение за сключен граждански брак, съобщение за прекратен граждански брак, съобщение за смърт и адресна карта за промяна на настоящ адрес.

Данните за броя на населението и за настъпилите демографски събития в териториален разрез са представени според административно-териториалното деление на страната към 31.12. на съответната година (населени места, общини, области) по настоящ адрес. Това е адресът, който отговаря на документално заявеното местоживееене на лицето.

Възрастта на населението в края на годината е изчислена към 31.12. в навършени години. Възрастта на лицата при настъпване на демографско събитие се изчислява в навършени години въз основа на датата на раждане и датата на съответното събитие, т.е. възрастта, която лицата са достигнали при настъпване на събитието.

При изчисляване на демографските показатели се използва съвкупността на средногодишното население. Средногодишният брой на населението е средна аритметична величина от изчисленото население към края на предходната и края на отчетната година.