

## НАСЕЛЕНИЕ И ДЕМОГРАФСКИ ПРОЦЕСИ В ОБЛАСТ МОНТАНА ПРЕЗ 2020 ГОДИНА

Демографска ситуация в област Монтана през 2020 година:

- Продължава процесът на намаляване и застаряване на населението;
- Задълбочава се дисбалансът в териториалното разпределение на населението;
- Намалява броят на живородените деца;
- Нараства броят на умрелите лица и коефициентът на обща смъртност;
- Намалява броят на сключените граждански бракове и на бракоразводите;

### Брой и структури на населението

Към 31.12.2020 г. населението на област Монтана е 125 395 души, което представлява 1.8% от населението на страната и нарежда областта на 18 място по брой на населението. В сравнение с 2019 г. населението на област Монтана намалява с 1 606 души, или с 1.3%.

Мъжете са 61 166 (48.8%), а жените - 64 229 (51.2%), или на 1000 мъже се падат 1050 жени.

Продължава процесът на застаряване на населението. В края на 2020 г. лицата на 65 и повече навършени години са 33 169, или 26.5% от населението на област Монтана.

Процесът на застаряване е по-силно изразен сред жените отколкото сред мъжете. Относителният дял на жените на възраст над 65 години е 30.7%, а на мъжете - 21.9%. Тази разлика се дължи на по-високата смъртност сред мъжете и като следствие от нея - на по-ниската средна продължителност на живота при тях.

Общо за страната относителният дял на населението на 65 и повече навършени години е 21.7%. Най-висок е този дял в областите Видин (30.0%), Габрово (29.1%), Кюстендил - 27.7%. Общо в осем области, включително и област Монтана, делът на възрастното население е над 25.0%.

Към 31.12.2020 г. децата до 15 години са 17 051 или 13.6% от общия брой на населението на областта, като спрямо 2019 г. този дял остава непроменен.

Делът на най-младото население в страната към края на 2020 г. е 14.4%, като най-нисък е в областите Смолян (11.5%) и Габрово (11.6%), а най-висок е в областите Сливен (18.5%) и Бургас (15.5%).

**Общият коефициент на възрастова зависимост<sup>1</sup> в област Монтана към края на 2020 г. е 66.8%**, или на всяко лице в зависимите възрасти (под 15 и над 65 години) се падат по 1.5 лица в активна възраст. За сравнение през 2019 г. този коефициент е бил 67.0%.

Това съотношение е по-благоприятно в градовете - 58.4%, отколкото в селата - 84.0%.

Област Монтана е една от областите с най-неблагоприятно съотношение по този показател като след нея са само областите Видин (72.1%), Габрово (68.8%), Ловеч (68.2%) и Плевен (67.7%), а най-благоприятно е то в областите София (столица) - 48.5% и Варна - по 52.9%.

Застаряването на населението в област Монтана води до повишаването на неговата **средна възраст**, която през 2020 г. е 46.5 години. При мъжете тя е 44.5, а при жените - 48.4 години.

Процесът на застаряване се проявява в градовете на областта където средната възраст на населението нараства и през 2020 г. е 44.9. В селата се забелязва тенденция на намаляване на средната възраст и през 2020 година тя е 49.3 години.

Тенденцията на застаряване на населението води до промени и в неговата основна възрастова структура – **под, във и над трудоспособна възраст**. Влияние върху съвкупностите на населението във и над трудоспособна възраст оказват, както застаряването на населението, така и законодателните промени<sup>2</sup> при определяне на възрастовите граници на населението при пенсиониране. За 2020 г. тези граници за населението в трудоспособна възраст са до навършването на 61 години и 6 месеца за жените и 64 години и 3 месеца за мъжете.

**Населението в трудоспособна възраст към 31.12.2020 г. е 69 985 души, или 55.8%** от населението на област Монтана, като мъжете са 37 580, а жените - 32 405. Броят на трудоспособното население намалява с 639 души, или с 0.9% през 2020 г. спрямо предходната година.

Към края на 2020 г. над трудоспособна възраст са 37 165 души, или 29.6%, а под трудоспособна възраст - 18 245 души, или 14.6% от населението на областта.

## **1. Население под, във и над трудоспособна възраст в област Монтана към 31.12**

/проценти/

Година	Възраст		
	под трудоспособна	в трудоспособна	над трудоспособна
1990	19.0	50.5	31.0
1995	17.5	50.7	31.8
2001	15.7	53.2	31.1
2005	14.7	56.3	29.0
2010	14.0	57.5	28.5
2015	14.4	55.9	29.7
2016	14.4	55.9	29.7
2017	14.4	55.7	29.9
2018	14.5	55.6	29.9
2019	14.5	55.6	29.9
2020	14.6	55.8	29.6

<sup>1</sup> Коефициентът на възрастова зависимост показва броя на лицата от населението в „зависимите“ възрасти (населението под 15 на 65 и повече навършени години) на 100 лица от населението в „независимите“ възрасти (от 15 до 64 години). Изчислява се в проценти.

<sup>2</sup> Възрастовите граници за разпределение на населението по категориите под, във и над трудоспособна възраст са определени съгласно Наредбата за пенсиите и осигурителния стаж, приета с Постановление № 30 на МС (ДВ, бр. 21/17.03.2000 година).

Възпроизводството на трудоспособното население се характеризира чрез **коэффициента на демографско заместване**, който показва съотношението между броя на влизащите в трудоспособна възраст (15 - 19 години) и броя на излизащите от трудоспособна възраст (60 - 64 години). Към 31.12.2020 г. това съотношение за област Монтана е 65. За сравнение, през 2001 г. 100 лица, излизащи от трудоспособна възраст, са били замествани от 98 млади хора.

Най-благоприятно е съотношението в областите Сливен – 90 и София (столица) - 79. Най-нисък е този показател в областите Смолян - 41, Кърджали - 48 и Перник, където 100 лица, излизащи от трудоспособна възраст, се заместват от 50 лица, влизащи в трудоспособна възраст.

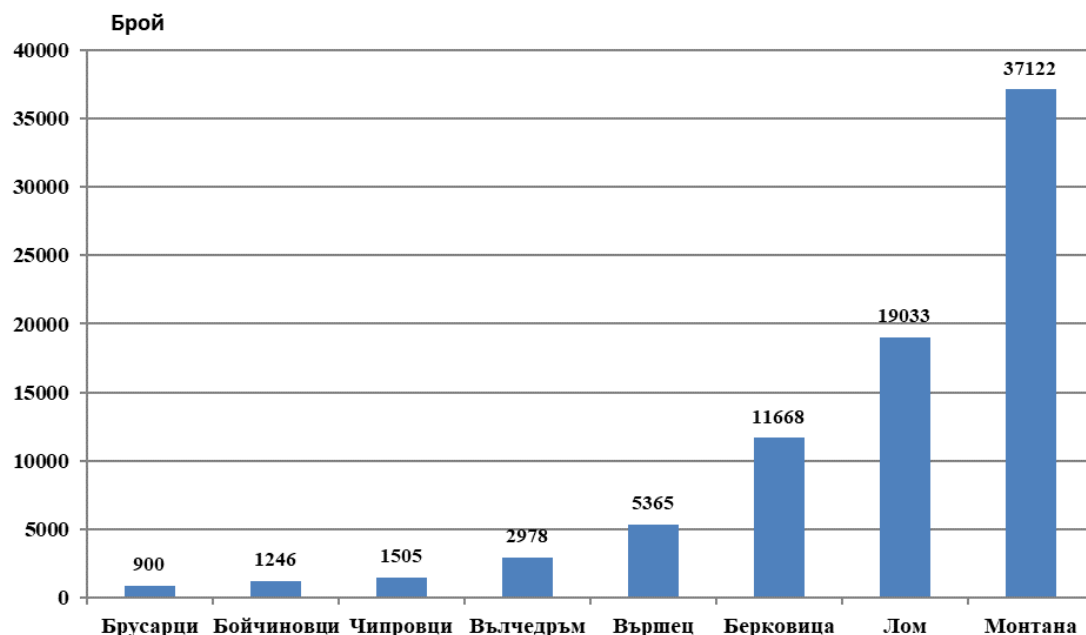
### Териториално разпределение на населението

Към 31.12.2020 г. в градовете живеят 79 817, или 62.7%, а в селата - 45 578, или 36.3% от населението на областта.

Към края на 2020 г. в област Монтана има 130 населени места, 8 града и 122 села.

Най-големият град е областният център с население към 31.12.2020 г. 37 122 души.

**Фиг. 1. Население на област Монтана по градове към 31.12.2020 година**



Най-малкият град в област Монтана към края на 2020 година е гр. Брусарци - 900 човека. В областта има 14 села, които са с население по-голямо от това на гр. Брусарци.

Към края на 2020 г. в 29 от всичките 122 села на територията на област Монтана населението е до 100 човека включително, като в 12 от тях живеят от 1 до 49 души. Само 11 села на областта са с население над 1000 човека.

Към 31.12.2020 г. най-голямото село в област Монтана е Якимово с 1593 души.

Най-малките села са Рашовица и Помеждин.

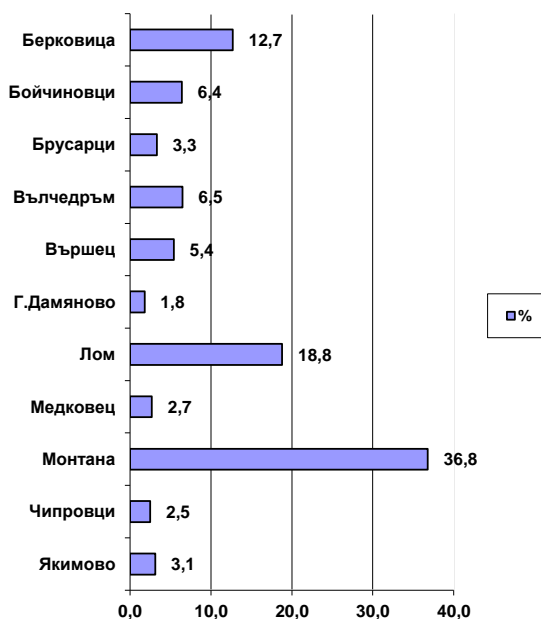
В съответствие с административно-териториалното устройство областта е разделена на 11 общини.

### Общини

Неравномерно е разпределението на населението по общини на област Монтана. В 5 общини с население под 5 000 души живеят едва 13.4% от населението на областта. В същото време в община Монтана към края на 2020 г. живеят 36.8% от населението на областта.

Най-голяма по брой на населението е община Монтана (46 208), следват общините Лом (23 528) и Берковица (15 939). Най-малката община по брой на населението е Георги Дамяново - 2 208 души.

**Фиг. 2. Относителен дял на населението в област Монтана по общини към 31.12.2020 година**



Три общини - Георги Дамяново, Чипровци и Якимово увеличават населението си през 2020 г. спрямо предходната година съответно с 2.6%, с 1.8% и с 0.3%. При останалите 8 общини има намаление, като най-голямо е за общините Лом - с 1.8% и Вършец - с 1.7%.

**Табл. 2. Население в област Монтана по общини към 31.12.2020 година**

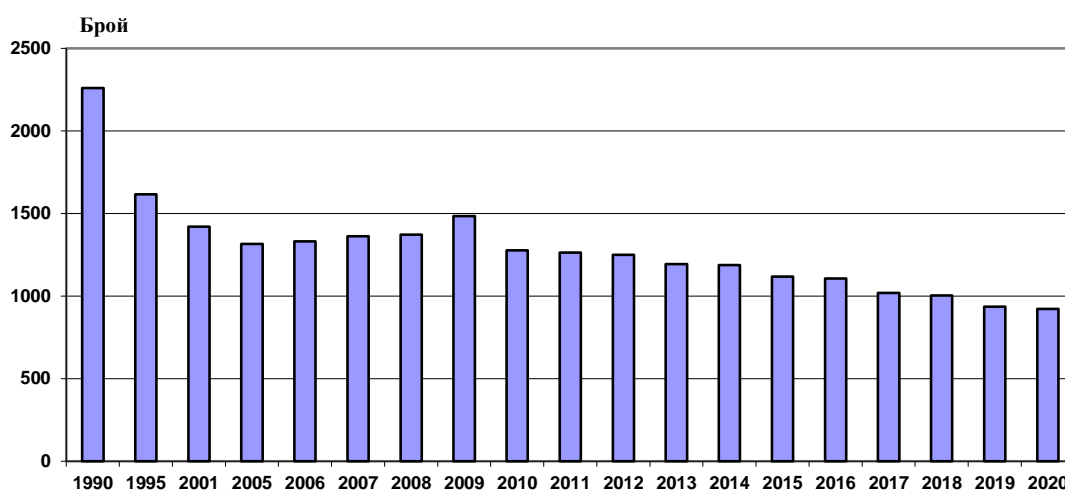
Общини	Население към 31.12.2020г. - брой	Население към 31.12.2020г. - % от общото за областта	Прираст на населението - брой	Прираст на населението - %
Област Монтана	125395	100,0	-1606	-1,3
Берковица	15939	12,7	-105	-0,7
Бойчиновци	7966	6,4	-124	-1,5
Брусарци	4174	3,3	-26	-0,6
Вълчедръм	8206	6,5	-80	-1,0
Вършец	6784	5,4	-117	-1,7
Георги Дамяново	2208	1,8	57	2,6
Лом	23528	18,8	-439	-1,8
Медковец	3382	2,7	-31	-0,9
Монтана	46208	36,8	-806	-1,7
Чипровци	3121	2,5	55	1,8
Якимово	3879	3,1	10	0,3

Основните фактори, които влияят върху измененията в броя и структурите на населението са демографските процеси - раждаемост, смъртност и миграция.

### Раждаемост

През 2020 г. в областта са регистрирани 936 родени деца, като от тях **923 (98.6%) са живородени**. В сравнение с предходната година броят на живородените намалява с 13 деца.

**Фиг. 3. Живородени в област Монтана през периода 1990 – 2020 година**



**Коефициентът на обща раждаемост<sup>3</sup> в област Монтана през 2020 година е 7.3‰.** За страната този коефициент за 2020 г. е 8.5‰.

Броят на живородените момчета (459) е с 5 по-малък от този на живородените момичета (464), или на 100 родени момчета се падат 101 момичета.

В градовете и селата живородени през 2020 г. са съответно 580 и 343 деца, а коефициентът на раждаемост - 7.2‰ в градовете и 7.5‰ в селата. През 2019 г. този коефициент в градовете и в селата е бил съответно 7.0 и 7.9‰.

Броят на жените във фертилна възраст (15 - 49 навършени години), или размерът на родилните контингенти и тяхната плодовитост оказват съществено влияние върху равнището на раждаемостта и определят характера на възпроизводството на населението.

Броят на жените във фертилна възраст към 31.12.2020 г. е 22 838, като спрямо предходната година той намалява с 345.

Съществено значение върху равнището на раждаемостта оказват и измененията във възрастовата структура на родилните контингенти. Трябва да се има предвид, че близо 86% от ражданията се осъществяват от жените на възраст от 15 до 34 години, които през 2020 г. са 11 165 и са намалели спрямо 2019 г. с 1.5%. Броят на жените в тази възрастова група намалява основно поради по-малкия брой момичета, които влизат във фертилна възраст, и емиграционните процеси.

Тоталният коефициент на плодовитост<sup>4</sup> е един от основните показатели, характеризиращи плодовитостта на жените. **През 2020 г. в област Монтана средният**

<sup>3</sup> Брой живородени деца на 1000 души от средногодишния брой на населението през годината.

<sup>4</sup> Среден брой живородени деца, които би родила една жена през целия си фертилен период съобразно повъзравата плодовитост през отчетната година.

**брой живородени деца от една жена е 1.63.** За сравнение, през 2019 г. той е бил - 1.62 деца, а през 2011 г. - 1.76 деца.

**През 2020 г. средната възраст на жените при раждане на първо дете е 24.8 години.**

**Броят на извънбрачните раждания в област Монтана през 2020 г. е 654 и представлява 69.9% от всички раждания.** За страната делът на извънбрачните раждания за 2020 г. е 59.7%.

Високата извънбрачна раждаемост е резултат от значителното нарастване на броя на фактическите съжителства сред младите хора.

## Смъртност

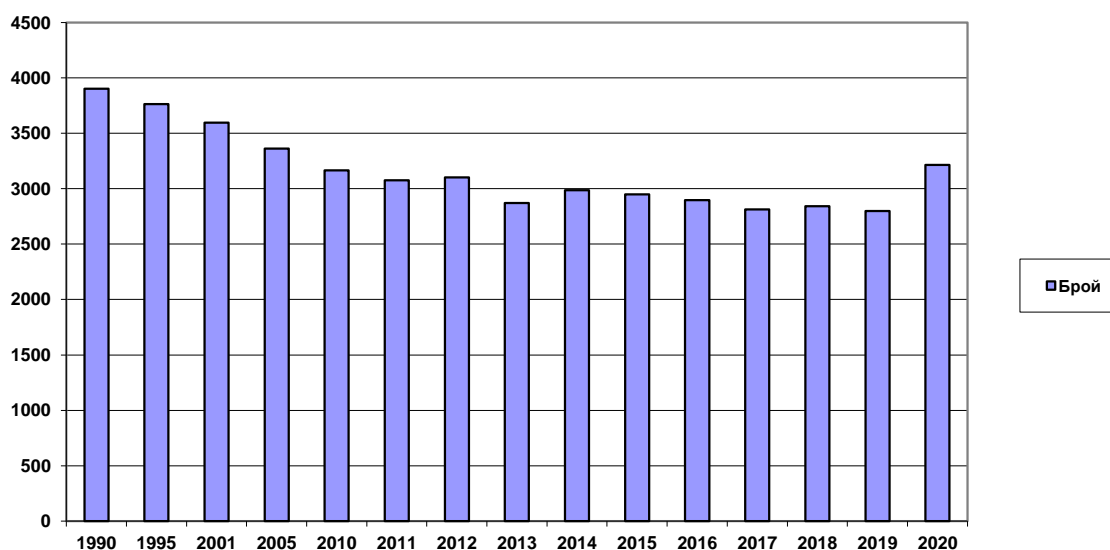
**Броят на умрелите в област Монтана през 2020 г. е 3 216 души, а коефициентът на обща смъртност<sup>5</sup> - 25.5‰.** Спрямо предходната година броят на умрелите се увеличава с 417, или с 14,9%. Нивото на общата смъртност продължава да е твърде високо.

Област Монтана е една от областите в страната с най-висока смъртност (след област Видин - 27.7‰).

Смъртността сред мъжете (28.5‰) е по-висока в сравнение със смъртността сред жените (22.6‰). През 2020 година на 1 000 жени умираат 1 200 мъже.

Продължават и силно изразените различия в смъртността сред градското и селското население. Коефициентът на смъртност е по-висок в селата (34.2‰) отколкото в градовете (20.6‰).

**Фиг. 4. Умрели в област Монтана през периода 1990 – 2020 година**



**Показателят за преждевременна смъртност<sup>6</sup> през 2020 г. е 19.0%** и е с 0.4 процентни пункта по-висок спрямо 2019 година. В стойностите на показателя за преждевременната смъртност има съществени разлики при мъжете и жените. Умрелите жени на възраст до 64 години включително са 12.7% от всички умрели жени, а стойността на този показател при мъжете е 24.3%.

<sup>5</sup> Брой умрели лица на 1000 души от средногодишния брой на населението.

<sup>6</sup> Относителен дял на умрелите лица под 65-годишна възраст от общия брой на умиралията.

През 2020 г. в областта са починали 10 деца на възраст под 1 година, а коефициентът на детска смъртност<sup>7</sup> е 10.8‰. За сравнение през 2001 г. този коефициент е бил 23.2‰, а през 2019 г. - 3.2‰. За страната коефициентът на детска смъртност за 2020 година е 5.1‰.

### Бракове и бракоразводи

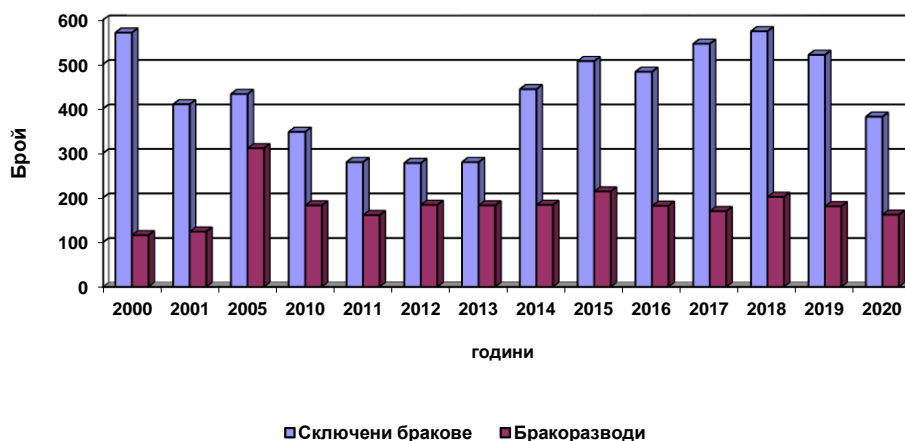
През 2020 г. са регистрирани 382 юридически брака - със 139 по-малко спрямо предходната година, а коефициента на брачност<sup>8</sup> е 3.0‰. От всички регистрирани бракове 66.8% (255) са сред населението в градовете, докато в селата са сключени 127 брака или 33.2%.

През 2020 г. средната възраст при сключване на първи брак за мъжете и жените е съответно 31.8 и 28.6 години.

За 82.2% от жените и 75.7% от мъжете, сключили брак през 2020 г., той е бил първи.

Областта с най-много бракове на 1 000 души от населението е Добрич - 4.2‰, а най-нисък е коефициентът на брачност в област Враца - по 2.1‰.

Фиг. 5. Сключени бракове и бракоразводи в област Монтана по години



Броят на разводите през 2020 г. е 162 и е с 19 по-малък от регистрираните през 2019 година. От всички прекратени бракове 66.0% се отнасят за населението в градовете.

За 13.6% от жените и 14.2% от мъжете, разтрогнали своите бракове през 2020 г., разводът не е бил първи.

### Естествен и механичен прираст на населението

Броят и структурите на населението се определят от размерите и интензивността на неговото естествено и механично (миграционно) движение.

Разликата между ражданията и умираанията представлява естественият прираст на населението. След 1990 г. демографското развитие на областта се характеризира с отрицателен естествен прираст на населението. През 2020 г., в резултат на отрицателния естествен прираст, населението на област Монтана е намаляло с 2 293 души, или с 430 души повече в сравнение с 2019 година.

<sup>7</sup> Брой умрели деца на възраст под 1 година на 1000 живородени.

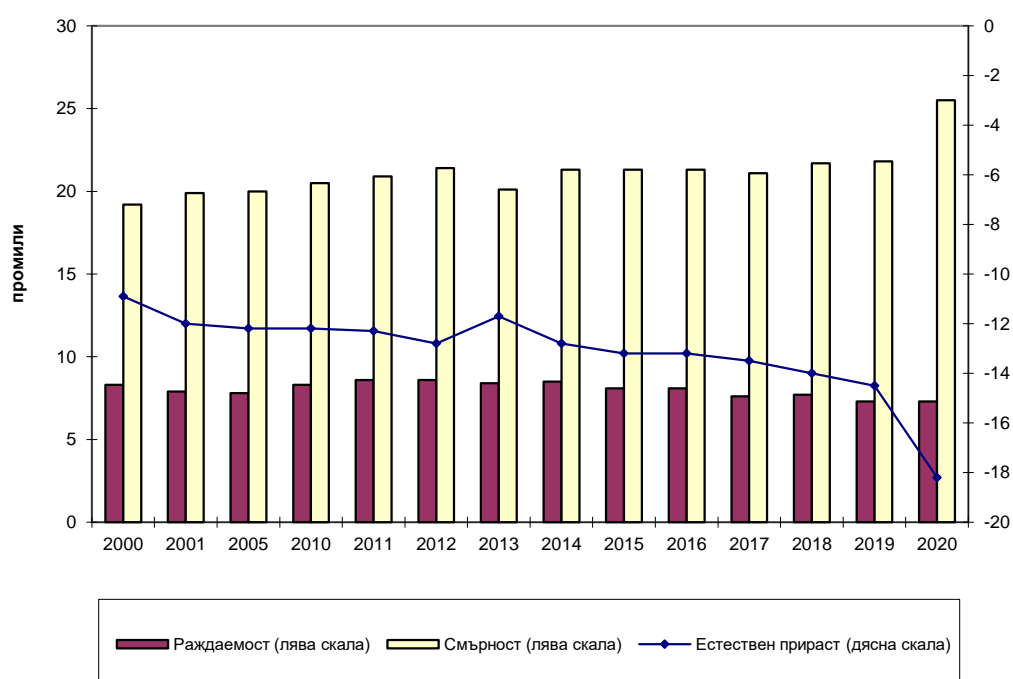
<sup>8</sup> Брой сключени бракове на 1000 души от населението.

Намалението на населението, измерено чрез **коэффициента на естествен прираст, е минус 18.2%<sup>9</sup>**. Коэффициентът на естествен прираст в градовете е минус 13.4%, а в селата - минус 26.7%, или намалението на населението в областта в резултат на естествен прираст се дължи предимно на негативните демографски тенденции в селата. Област Монтана е на предпоследно място в страната с най-висок отрицателен естествен прираст. По-голям е този показател само в област Видин - минус 21.9%.

**През 2020 г. всички общини в областта имат отрицателен естествен прираст.** С най-малки по стойност коефициенти на отрицателен естествен прираст са общините Монтана (минус 13.6%) и Вършец (минус 16.5%).

С най-голямо намаление на населението вследствие на високия отрицателен естествен прираст е община Георги Дамяново - минус 39.5%, следвана от общините Чипровци (минус 31.7%) и Брусарци (минус 24.8%).

**Фиг. 6. Коэффициенти на раждаемост, смъртност и естествен прираст в област Монтана по години**



Съществено влияние върху броя и структурите на населението оказва и механичният прираст, който през 2020 г. е положителен - плюс 687 души. Той се формира като разлика между броя на заселилите се в област Монтана 4 574 души и изселилите се от областта - 3 887 души.

През 2020 г. девет от общините в област Монтана имат положителен механичен прираст. Най-голям механичен прираст има в общините Георги Дамяново (65.6%), Чипровци (49.5%) и Якимово (20.9%). С намаление на населението в резултат на отрицателния механичен прираст са общините Монтана (минус 3.7%) и Вършец (минус 0.6%).

<sup>9</sup> Разликата между броя на живородените и умрелите на 1000 души от средногодишния брой на населението.



## Методологични бележки

Броят и структурите на населението към края на всяка година се изчисляват на базата на данните от предходната година и данните за естественото и механичното движение на населението през текущата година.

Източник на данните за броя и структурите на населението е Информационна система „Демография“ в Националния статистически институт. Източник на данните за естественото и механичното движение на населението (раждания, умирация, бракове, разводи, вътрешна миграция) е Единната система за гражданска регистрация и административно обслужване на населението. Те се регистрират чрез документите образци ЕСГРАОН - ТДС: съобщение за раждане, съобщение за сключен граждански брак, съобщение за прекратен граждански брак, съобщение за смърт и адресна карта за промяна на настоящ адрес.

Източник на данните за външната миграция са Единната система за гражданска регистрация и административно обслужване на населението, образец ЕСГРАОН - ТДС: адресна карта за промяна на настоящ адрес; Националната агенция за приходите; Националният осигурителен институт; Министерството на вътрешните работи; Оценки на емиграционните потоци.

Данните за броя на населението и за настъпилите демографски събития в териториален разрез са представени според административно-териториалното устройство на страната към 31.12. на съответната година (населени места, общини, области) и статистически райони по настоящ адрес. Това е адресът, който отговаря на документално заявеното местоживее на лицето.

Възрастта на населението в края на годината е изчислена към 31.12. в навършени години.

Възрастта на лицата при настъпване на демографско събитие се изчислява в навършени години въз основа на датата на раждане и датата на съответното събитие, т.е. възрастта, която лицата са достигнали при настъпване на събитието.

При изчисляване на демографските показатели се използва съвкупността на средногодишното население. Средногодишният брой на населението е средна аритметична величина от изчисленото население към края на предходната и края на отчетната година.