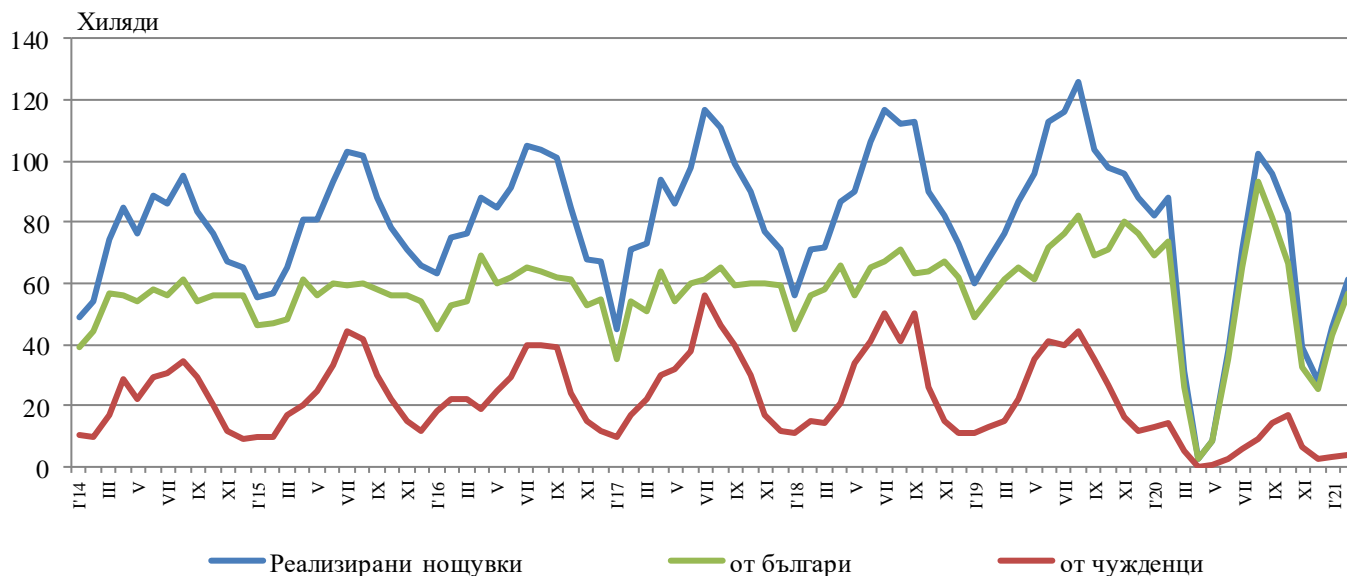


ДЕЙНОСТ НА МЕСТАТА ЗА НАСТАНЯВАНЕ¹ В ОБЛАСТ ПЛОВДИВ ПРЕЗ ФЕВРУАРИ 2021 ГОДИНА

През февруари 2021 г. в областта са функционирали 176 места за настаняване с над 10 легла - хотели, мотели, къмпинги, хижи и други места за краткосрочно настаняване. Броят на стаите в тях е 4.7 хил., а на леглата - 9.1 хиляди. В сравнение с февруари 2020 г. общият брой на местата за настаняване (функционирали през периода) намалява с 12.4%, а леглата в тях - с 13.4%.

Общият брой на нощувките във всички места за настаняване възлиза на 61.0 хил., или с 30.5% по-малко в сравнение със същия месец на предходната година, като 57.0 хил. от тях са реализирани от български граждани, а 4.0 хил. - от чужденци.

Фиг. 1. Реализирани нощувки в местата за настаняване в област Пловдив по месеци

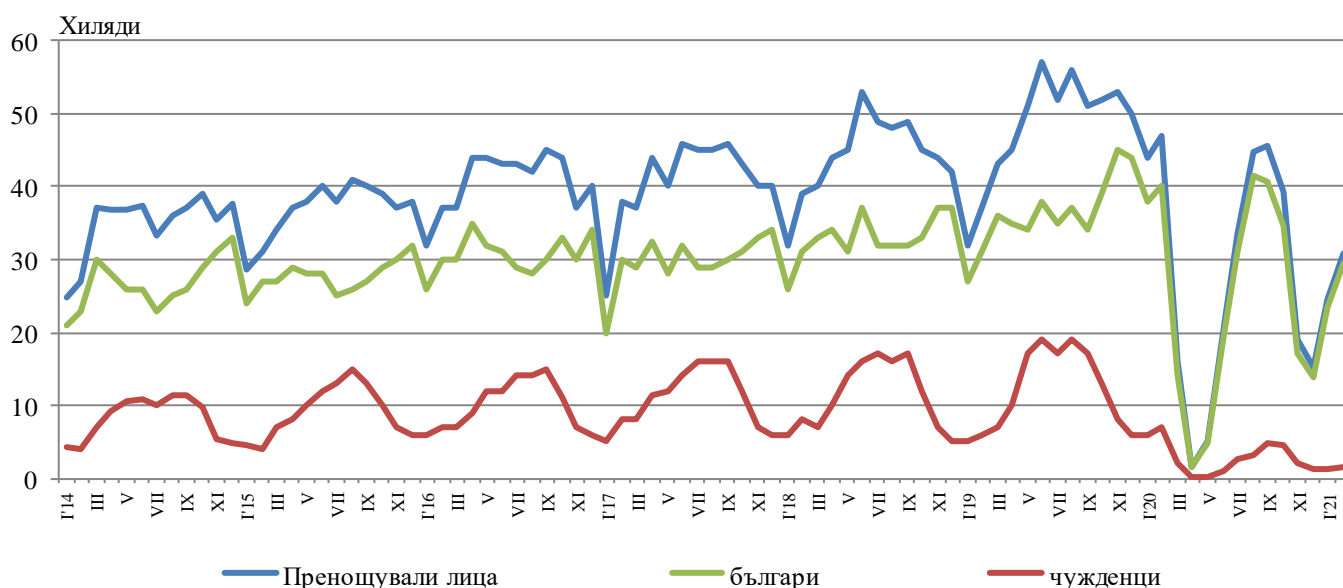


В хотелите с 4 и 5 звезди са реализирани 53.4% от общия брой нощувки на чужди граждани, докато от български те са 44.9%. В местата за настаняване с 3 звезди са осъществени 24.2% от нощувките на чужденци и 28.4% на български граждани, докато в останалите места за настаняване (с 1 и 2 звезди) тези дялове са съответно 22.4 и 26.7%.

¹ Функционирали през съответния период.

Средният брой реализирани нощувки от чужденците във всички места за настаняване в областта през февруари 2021 г. е 2.9. Най-много чужденци, посетили област Пловдив, са граждани на Турция - 16.1%, Русия - 13.9%, Италия - 10.6%, Обединено кралство - 7.2% и Германия - 6.1% от всички пренощували чужденци в областта.

Фиг. 2. Пренощували лица в местата за настаняване в област Пловдив по месеци

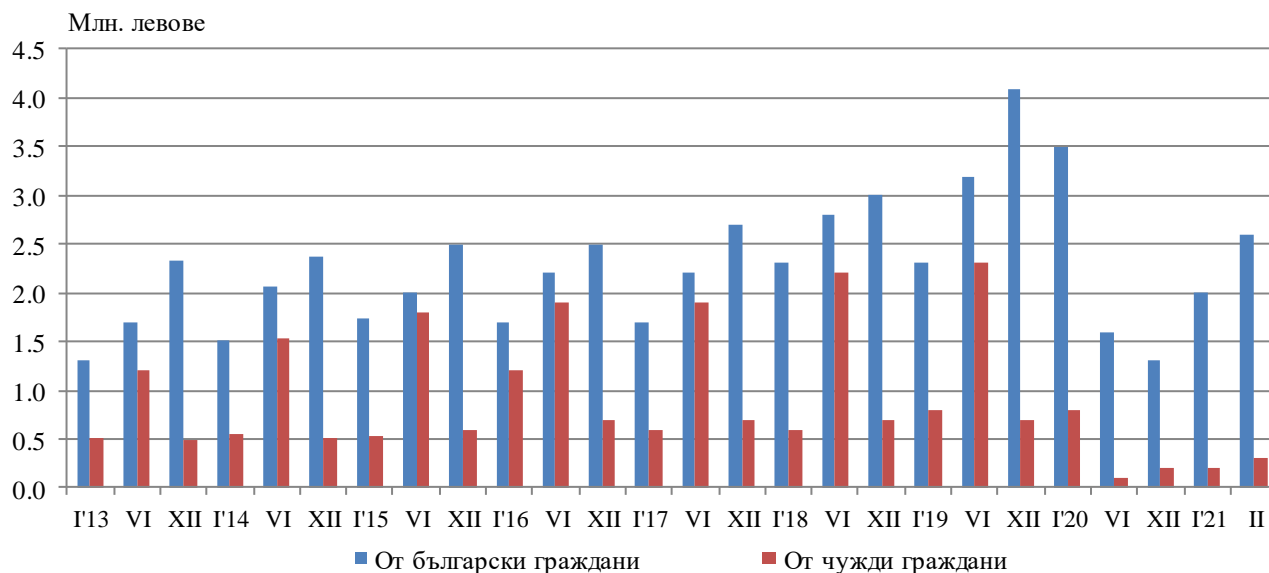


Пренощувалите лица в местата за настаняване през февруари 2021 г. намаляват с 35.9% (30.8 хиляди) спрямо февруари 2020 година. Относителният дял на българите е 95.5% от всички пренощували лица, като по-голямата част от тях (78.8%) са нощували в хотели с 3 или 4 и 5 звезди и са реализирали средно 1.8 нощувки.

Пренощувалите чужденци са 1.4 хил., като 55.6% от тях са нощували в хотели с 4 и 5 звезди и са реализирани средно 2.8 броя нощувки.

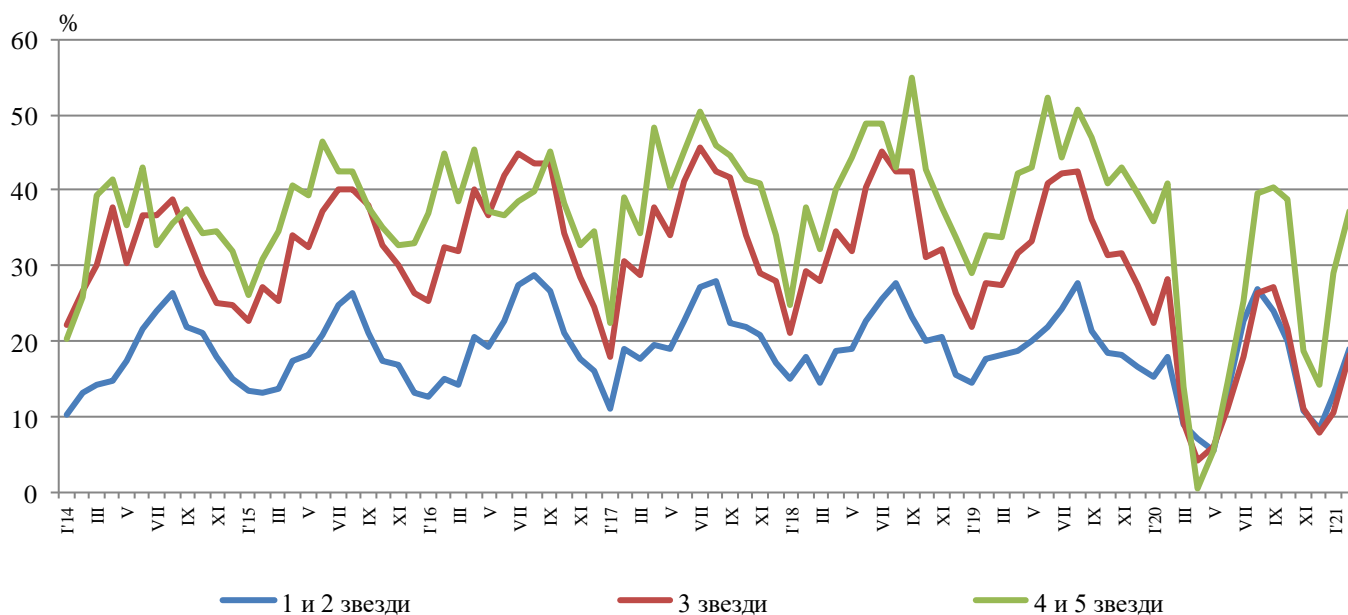
Приходите от нощувки в област Пловдив през февруари 2021 г. достигат 2.9 млн. лв., като от български граждани те са 2.6 млн., а от чужди - 0.3 млн. лева. В сравнение с февруари 2020 г. е регистрирано намаление на приходите от нощувки като цяло с 34.7%, като от чужди граждани то е със 72.0%, а от български граждани - с 25.3%.

Фиг. 3. Приходи от нощувки в местата за настаняване в област Пловдив по месеци



Общата заетост на леглата в местата за настаняване през февруари е 24.1%, като тя е най-висока в местата за настаняване с 4 и 5 звезди - 37.1%, следвана от тези с 1 и 2 звезди - 19.0% и с 3 звезди - 18.3%. Като цяло заетостта на леглата намалява спрямо февруари 2020 г. с 5.1 процентни пункта. При местата за настаняване с 3 звезди е регистрирано намаление с 9.8 процентни пункта, при тези с 4 и 5 звезди - с 3.7 процентни пункта, а при тези с 1 и 2 звезди имаме увеличение с 1.0 процентен пункт.

Фиг. 4. Заетост на леглата по категории на местата за настаняване в област Пловдив по месеци



Методологични бележки

От 2012 година статистическото изследване на **дейността на местата за настаняване** се провежда месечно в съответствие с Регламент № 692/2011 на Европейския парламент и на Съвета относно европейската статистика на туризма и Регламент № 1051/2011 на Европейската комисия за прилагане на Регламент № 692/2011 на Европейския парламент и на Съвета относно европейската статистика на туризма по отношение на структурата на отчетите за качеството и предаването на данните.

В наблюдението се включват категоризираните хотели, къмпинги и други места за краткосрочно настаняване с над 10 легла, функционирали през съответния отчетен период.

В показателя **други места за краткосрочно настаняване** са обхванати вилни и туристически селища, хостели, къщи за гости, бунгала, почивни домове, хижи, частни квартири и апартаменти и други места за краткосрочно настаняване.

Легладенонощия в експлоатация е максималният капацитет на разкритите легла за всеки ден от отчетния месец.

В **приходите от нощувки** в местата за настаняване са включени сумите, заплатени от гостите, без стойността на допълнителните услуги.

Динамичните редове от данни по показатели са налични в интернет страницата на НСИ².

² Вж. www.nsi.bg, Туризм.