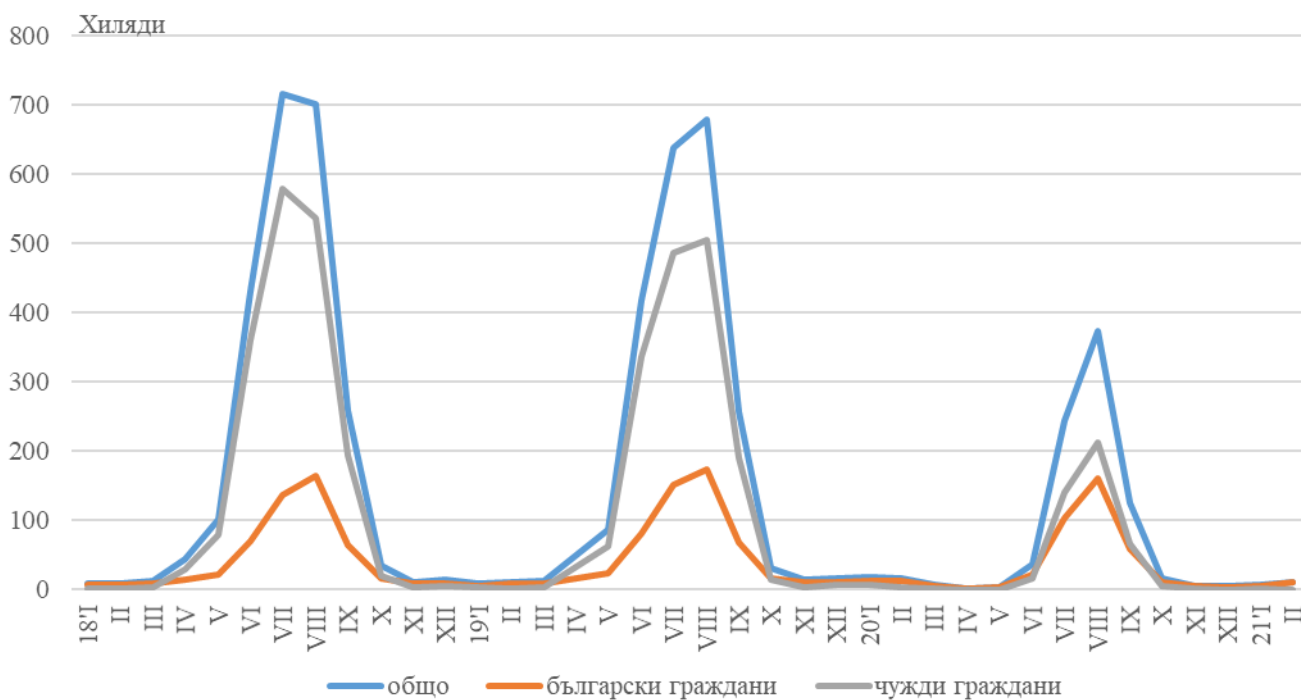


ДЕЙНОСТ НА МЕСТАТА ЗА НАСТАНЯВАНЕ В ОБЛАСТ ДОБРИЧ ПРЕЗ ФЕВРУАРИ 2021 ГОДИНА

През февруари 2021 г. в област Добрич са функционирали 29 места за настаняване с над 10 легла - хотели, мотели, къмпинги, хижи и други места за краткосрочно настаняване. Броят на стаите в тях е 1.1 хил., а на леглата - 2.4 хиляди. В сравнение с февруари 2020 г. общият брой на местата за настаняване, стаите и леглата в тях намаляват съответно с 27.5, 31.4 и 31.0%.

Общият брой на нощувките във всички места за настаняване, регистрирани през февруари 2021 г., е 11.2 хил., или с 32.0% по - малко в сравнение със същия месец на предходната година.

Фиг. 1. Реализирани нощувки в местата за настаняване в област Добрич по месеци (български и чужди граждани)



Пренощуващите лица в местата за настаняване през февруари 2021 г. намаляват с 28.5% в сравнение със същия месец на 2020 г. и достигат 5.9 хиляди. От всички пренощуващи лица 96.3% са българи. Пренощуващите чужденци са 0.2 хиляди. Чуждестранните туристи посетили област Добрич са предимно от Румъния (47.7%), Турция (13.9%) и Руската федерация (8.3%).

Общата заетост на леглата в местата за настаняване през февруари 2021 г. нараства с 0.4 процентни пункта в сравнение със същия период на 2020 г., като достига 16.8%.

Приходите от нощувки през февруари 2021 г. достигат 696.3 хил. лв., като приходите от български граждани са 94.9% от всички приходи, а от чужди граждани - 5.1%.

Методологични бележки

От 2012 г. статистическото изследване на **дейността на местата за настаняване** се провежда месечно в съответствие с Регламент № 692/2011 на Европейския парламент и на Съвета относно европейската статистика на туризма и Регламент № 1051/2011 на Европейската комисия за прилагане на Регламент № 692/2011 на Европейския парламент и на Съвета относно европейската статистика на туризма по отношение на структурата на отчетите за качество и предаване на данните.

В наблюдението се включват категоризираните хотели, къмпинги и други места за краткосрочно настаняване с над 10 легла, функционирали през съответния отчетен период.

В показателя **други места за краткосрочно настаняване** са обхванати вилни и туристически селища, хостели, къщи за гости, бунгала, почивни домове, хижи, частни квартири и апартаменти и други места за краткосрочно настаняване.

Легладенонощия в експлоатация е максималният капацитет на разкритите легла за всеки ден от отчетния месец.

В приходите от нощувки в местата за настаняване са включени сумите, заплатени от гостите, без стойността на допълнителните услуги