

НАСЕЛЕНИЕ И ДЕМОГРАФСКИ ПРОЦЕСИ В ОБЛАСТ ПЛОВДИВ ПРЕЗ 2020 ГОДИНА

Демографска ситуация в областта през 2020 година:

- Продължава процесът на намаляване и застаряване на населението;
- Намалява броят на живородените деца и коефициентът на обща раждаемост;
- Увеличава се броят на умрелите лица и коефициентът на обща смъртност нараства;
- Увеличава се детската смъртност;
- Намалява броят на сключените граждански бракове и броят на бракоразводите.

1. Основни тенденции в броя и структурите на населението

В резултат на демографските и миграционните процеси в края на 2020 г. изчисленото постоянно население на област Пловдив е 666 398 души. В сравнение с предходната година населението е намаляло с 403 души, или с 0.1%.

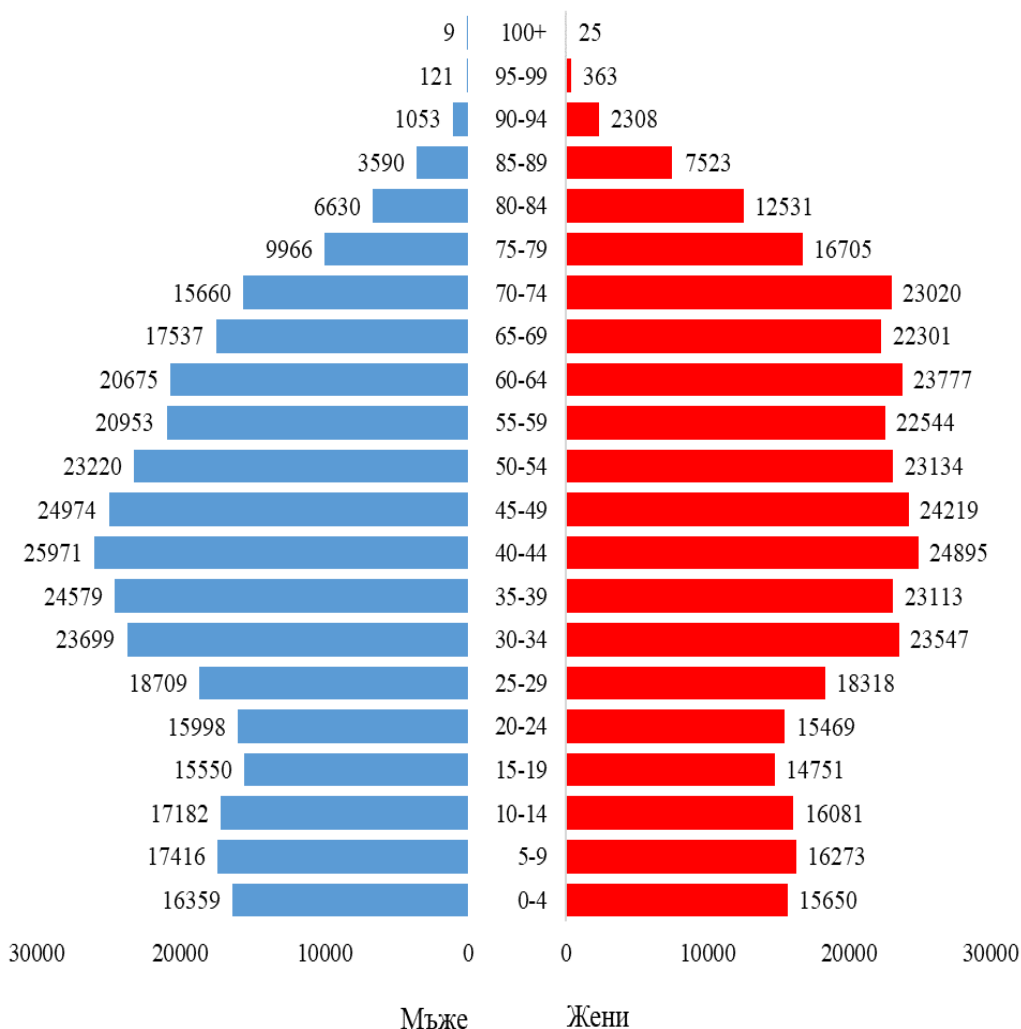
1. Население на област Пловдив към 31.12. по години и пол

Година	(Брой)		
	Общо	Мъже	Жени
1995	733 025	355 771	377 254
2001	714 779	345 720	369 059
2005	707 570	340 971	366 599
2006	706 413	340 083	366 330
2007	705 121	339 242	365 879
2008	704 057	338 641	365 416
2009	701 684	337 639	364 045
2010	696 300	334 955	361 345
2011	680 884	328 759	352 125
2012	678 860	327 534	351 326
2013	678 197	327 127	351 070
2014	675 586	325 608	349 978
2015	673 283	324 213	349 070
2016	671 573	323 157	348 416
2017	669 796	322 158	347 638
2018	668 334	321 176	347 158
2019	666 801	320 136	346 665
2020	666 398	319 851	346 547

В общия брой на населението жените са повече (52.0%), или на 1000 мъже се падат 1083 жени.

Към 31.12.2020 г. в градовете живеят 498 739 души, или 74.8% от населението на областта, а в селата – 167 659 души (25.2%).

Фиг. 1. Възрастова структура на населението към 31.12.2020 година



Към края на 2020 г. населените места в област Пловдив са 212, от които 18 са градове и 194 - села. В 18, или в 8.5% от населените места живеят от 1 до 50 души.

Продължава процесът на остаряване на населението, който се изразява в увеличаване на дела на населението на 65 и повече навършени години.

Към 31.12.2020 г. относителният дял на лицата на 65 и повече навършени години е 20.9% (139 342) от населението на областта. В сравнение с 2019 г. този дял намалява с 0.1 процентни пункта, а спрямо 2001 г. имаме увеличение е с 4.1 процентни пункта.

Процесът на остаряване е по-силно изразен сред жените отколкото сред мъжете. Относителният дял на жените на възраст 65 и повече години е 24.5%, а на мъжете - 17.1%. Тази разлика се дължи на по-високата смъртност сред мъжете и като следствие от нея - по-ниската средна продължителност на живота при тях.

Към 31.12.2020 г. децата до 15 години са 14.9% (98 961) от общия брой на населението. Спрямо 2019 г. този дял се увеличава с 0.1 процентни пункта, а спрямо 2001 г. – се увеличава с 0.3 процентни пункта.

Къ

м 31.12.2020 г. **общият коефициент на възрастова зависимост** - отношението на лицата под 15 и на 65 и повече години на 100 лица от населението във възрастовата група 15 - 64 навършени години, е 55.7%. През 2005 и 2019 г. този коефициент е бил съответно 43.7 и 55.6%. В градовете това съотношение е по-благоприятно - 53.5%, отколкото в селата - 62.5%.

Промените във възрастовата структура на населението се изразяват в продължаващия процес на остаряване, което естествено води до нарастване на показателя за средната възраст на населението. През 2000 г. този показател е бил 39.9 години, а през 2019 г. - 43.5 години. През 2020 г. средната възраст на населението общо за областта е 43.5 години. Процесът на остаряване се проявява както в селата, така и в градовете, като в селата средната възраст на населението е по-висока в сравнение с тази в градовете. В градовете този показател има стойност 42.7 години, а в селата той е 46.0 години.

Тенденцията на остаряване на населението довежда до промени в неговата основна възрастова структура - разпределение на населението под, във и над трудоспособна възраст. Влияние върху обхвата на населението във и над трудоспособна възраст оказва както остаряването на населението, така и законодателните промени в определянето на възрастовите граници на населението при пенсиониране¹.

2. Население на област Пловдив под, във и над трудоспособна възраст

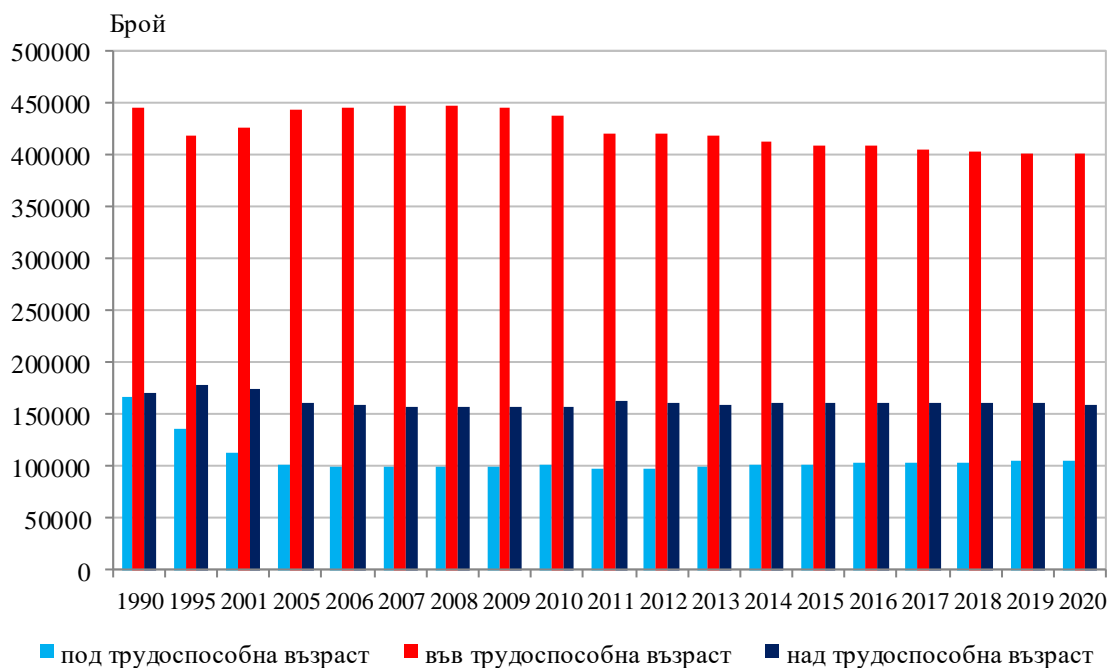
(Проценти)

Години	Възрастови групи		
	под трудоспособна възраст	във трудоспособна възраст	над трудоспособна възраст
1995	18.6	57.1	24.3
2001	15.9	59.7	24.4
2005	14.4	62.8	22.8
2006	14.1	63.2	22.6
2007	14.1	63.5	22.4
2008	14.1	63.6	22.3
2009	14.3	63.4	22.3
2010	14.4	62.9	22.7
2011	14.3	61.8	23.9
2012	14.5	61.9	23.6
2013	14.7	61.8	23.5
2014	14.9	61.2	23.8
2015	15.1	60.9	24.0
2016	15.3	60.8	23.9
2017	15.4	60.6	24.0
2018	15.6	60.4	24.0
2019	15.7	60.2	24.1
2020	15.8	60.3	23.9

¹ При изчисляване на населението в трудоспособна възраст за 2020 година са включени мъжете на възраст от 16 до навършването на 64 години и три месеца и жените на възраст от 16 до навършването на 61 години и шест месеца.

Населението във трудоспособна възраст към края на 2020 г. е 402 178 души или 60.3% от цялото население на областта. В сравнение с предходната година тази категория население е нараснала с 644 души или с 0.2%.

Фиг. 2. Население под, във и над трудоспособна възраст в област Пловдив по години



Населението над трудоспособна възраст през 2020 г. е 159 075 души. За една година то е намаляло с 1 472 души. Това се дължи най-вече високата смъртност сред тази категория от населението.

Сред населението под трудоспособна възраст се очертава тенденция на увеличение. През 2010 в сравнение с 2009 г. увеличението на тази категория население е с 343 души, а през 2020 г. спрямо предходната - с 425 души. Сега населението под трудоспособна възраст възлиза на 105 145 души.

Възпроизводството на трудоспособното население се характеризира чрез **коэффициента на демографско заместване**, който показва съотношението между броя на влизащите в трудоспособна възраст (15 - 19 години) и броя на излизащите от трудоспособна възраст (60 - 64 години). Към 31.12.2020 г. това съотношение е 68. За сравнение, през 2001 г. всеки 100 лица, излизащи от трудоспособна възраст, са били замествани от 122 млади хора.

2. Раждаемост на населението

През 2020 г. се наблюдава намаление на броя на ражданията в областта и на равнището на раждаемостта. През 2020 г. в област Пловдив са родени 6 096 деца, от които 6 062, или 99.4%, са живородени. В сравнение с предходната година броят на живородените е намалял със 138 деца. Коэффициентът на раждаемост е 9.1‰².

От всички живородени през 2020 г. 3 126 са момчета, а 2 936 - момичета, или на 1000 момчета се падат 939 момичета.

² Брой живородени деца на 1 000 души от средногодишния брой на населението през годината.

В градовете живородените деца са 4 558, а в селата - 1 504 деца, или на 1000 души от градското население се падат 9.1 живородени деца, а на 1000 души от селското население – също 9.1 живородени деца. Намаление на раждаемостта е регистрирана в градовете, докато в селата е по-висока от предходната година.

Раждаемостта в област Пловдив е малко по-висока от средната за България - с 0.6%.

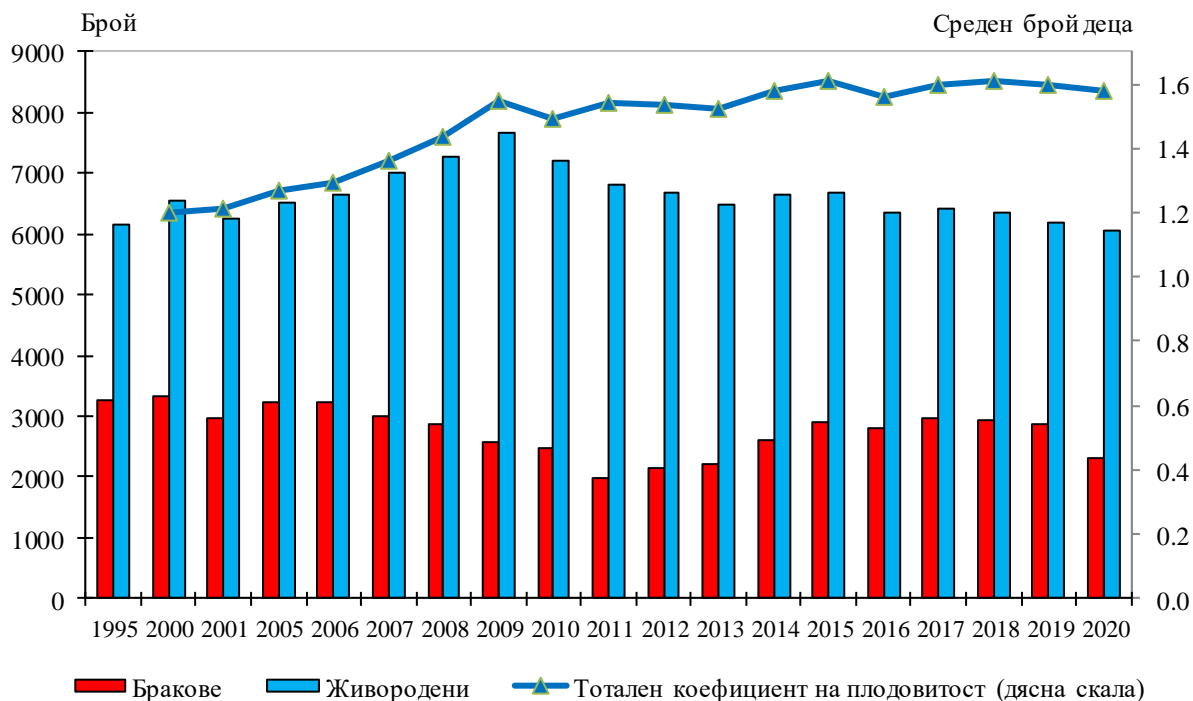
3. Коефициенти на раждаемост и естествен прираст на населението в област Пловдив

Години	Раждаемост (на 1000 души)	Естествен прираст (на 1000 души)	Тотален коефициент на плодовитост
1995	8.4	-3.9	.
2001	8.7	-4.4	1.21
2005	9.2	-4.5	1.27
2006	9.4	-4.5	1.29
2007	9.9	-4.1	1.37
2008	10.3	-3.5	1.44
2009	10.9	-2.5	1.55
2010	10.3	-3.6	1.49
2011	10.0	-3.8	1.54
2012	9.8	-4.5	1.53
2013	9.6	-4.0	1.52
2014	9.8	-4.3	1.58
2015	9.9	-4.8	1.61
2016	9.5	-5.1	1.56
2017	9.6	-5.1	1.60
2018	9.5	-5.2	1.61
2019	9.3	-5.3	1.60
2020	9.1	-8.3	1.58

Формиралата се тенденция на намаляване на раждаемостта след 2009 г. се дължи предимно на намаляване на плодовитостта на родилните контингенти, измерена чрез тоталния коефициент на плодовитост³. Докато през 2009 г. средният брой живородени от една жена е бил 1.55 деца, то през 2015 г. той достига 1.61, а през 2020 г. намалява на 1.58. Като се има предвид, че броят на жените във фертилна възраст намалява и непрекъснато се увеличава средната възраст на майката при раждане на дете - 28.8 години за област Пловдив през 2020 г., може да се констатира, **че намаленият брой на ражданията се дължи основно на намалението им в селата, където и средната възраст на майката при раждане на дете е по-ниска – 27.0 години.**

³ Среден брой живородени деца, които би родила една жена през целия си фертилен период, съобразно повъзrastовата плодовитост през отчетната година.

Фиг. 3. Сключени бракове и живородени деца, коефициент на плодovitост в област Пловдив по години



От 1991 - 1992 г. започна да се формира тенденция на увеличаване на абсолютния брой и относителния дял на извънбрачните живородени деца. Техният относителен дял от 24.2% през 1995 г. нараства на 55.1% за 2019 година. През 2020 г. броят на живородените извънбрачни деца е 3 426, или 56.5%. Високата извънбрачна раждаемост може да се обясни със значителното нарастване на броя на съжителствата сред младите хора, без те да са оформени в юридически брак.

3. Смъртност на населението

В общата смъртност сред населението настъпват съществени изменения в нейното равнище. През 2020 г. броят на умрелите е 11 569 души. В сравнение с предходната година техният брой е нараснал с 1 800 души, като коефициентът на обща смъртност⁴ (17.4‰) се увеличава с 2.8 промилни пункта спрямо 2019 година.

Смъртността продължава да бъде по-висока сред мъжете (18.9‰), отколкото сред жените (16.0‰) и в селата (22.9‰), отколкото в градовете (15.5‰).

⁴ Брой умрели лица на 1 000 души от средногодишния брой на населението през годината.

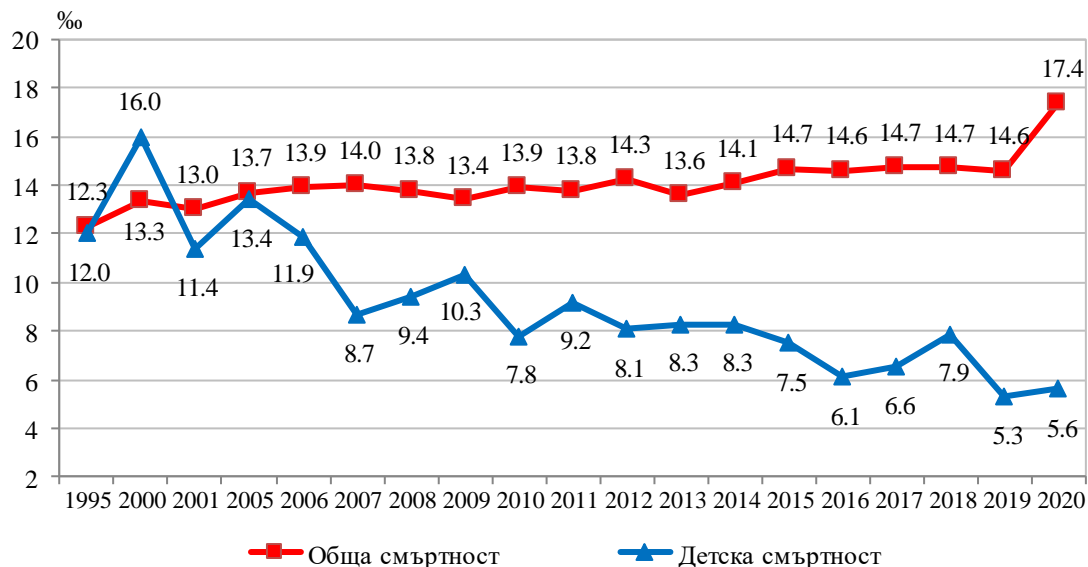
4. Коефициенти на обща и детска смъртност в област Пловдив

Година	Обща смъртност ‰	Детска смъртност-‰
1995	12.3	12.0
2000	13.3	16.0
2001	13.0	11.4
2005	13.7	13.7
2006	13.9	11.9
2007	14.0	8.7
2008	13.8	9.4
2009	13.4	10.3
2010	13.9	7.8
2011	13.8	9.2
2012	14.3	8.1
2013	13.6	8.3
2014	14.1	8.3
2015	14.7	7.5
2016	14.6	6.1
2017	14.7	6.6
2018	14.7	7.9
2019	14.6	5.3
2020	17.4	5.6

След достигнатото високо равнище през 1999 г. - 16.9‰, коефициентът на детска смъртност⁵ намалява и през 2020 г. достигна 5.6‰. Коефициентът на детската смъртност в областта е с 0.5 промилни пункта по-висок от средния за България. През 2020 г. в областта са умрели 34 деца на възраст до една година.

⁵ Брой умрели деца на възраст под една година на 1 000 живородени деца.

Фиг. 4. Коэффициенти на обща и детска смъртност в област Пловдив по години

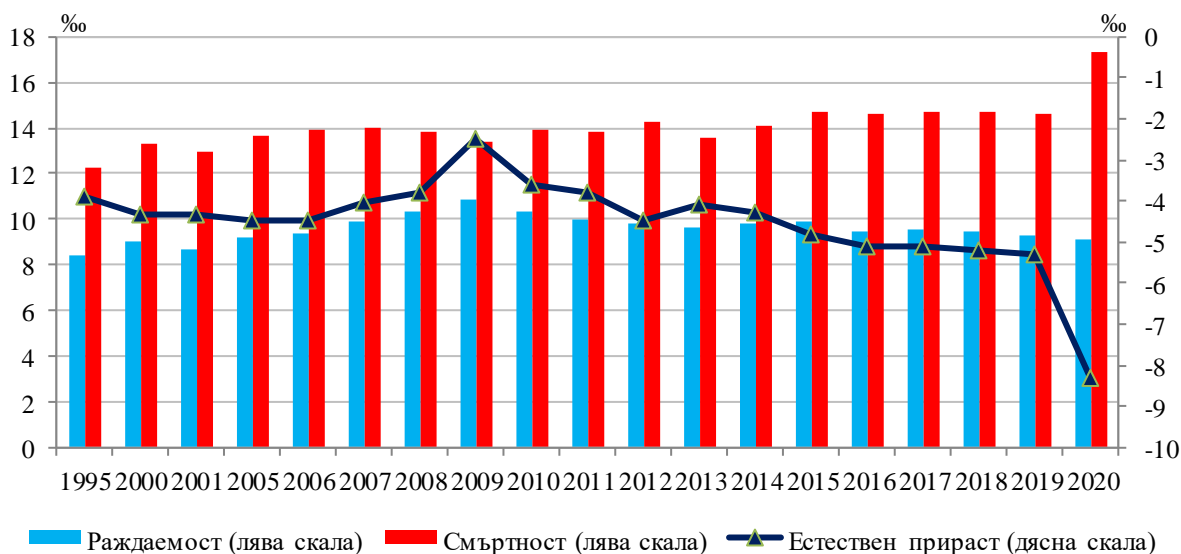


Равнището на общата смъртност на населението в област Пловдив е по-ниско с 0.6‰ от средното за България.

4. Естествен прираст на населението

Разликата между броя на живородените и умрелите формира естествения прираст на населението. И тъй като от 1991 г. досега умират повече хора, отколкото се раждат, тази разлика е с отрицателна стойност, в резултат на което населението на областта непрекъснато намалява. През 2020 г. абсолютният брой на естествения прираст е минус 5 507 души. Стойността на коефициента на естествения прираст⁶ за областта е минус 8.3‰; в селата - минус 13.8‰, докато в градовете тази стойност е минус 6.4‰.

Фиг. 5. Коэффициенти на раждаемост, смъртност и естествен прираст в област Пловдив по години



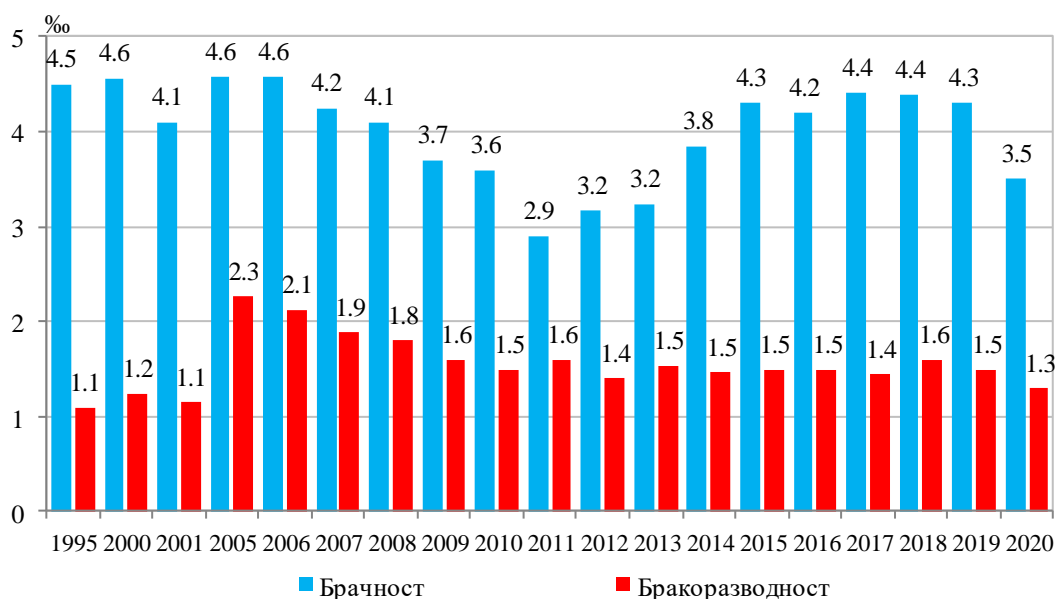
⁶ Разлика между броя на живородените и броя на умрелите на 1 000 души от средногодишния брой на населението.

В област Пловдив естественият прираст е с 1.2 промилни пункта по-висок от средния за страната.

5. Брачност и бракоразводност

През 2020 г. са регистрирани 2 322 юридически брака, като те са с 552 по-малко от предходната година и почти на равнището от 2013 година. От тях 77.4% са в градовете. В селата са сключени 525 брака.

Фиг. 6. Коефициенти на брачност и бракоразводност в област Пловдив по години



През 2020 г. броят на регистрираните бракоразводи е 855 и е със 176 по-малко от този през 2019 година. Над 80.8% от тях се отнасят за градовете. Над 87.1% от разводите са по взаимно съгласие, 10.3% са поради несходство в характерите, а за 1.3% от тях причината е фактическата раздяла.

6. Вътрешна и външна миграция на населението

Вътрешната миграция включва лицата, които са променили настоящия си адрес в рамките на областта и страната.

През 2020 г. в преселванията между населените места в областта са участвали около 14.0 хил. души, които са с над 7.7 хиляди повече в сравнение с предходната година.

От всички, които са променили своето обичайно местоживеење вътре в областта, 49.8% са мъже и 50.2% - жени.

По отношение на възрастовата структура с най-голям относителен дял сред преселващите се са лицата във възрастовата група 40 - 59 години (32.4%), следвани от лицата на 20 – 39 години (27.1%). Значително по-малък е дялът (25.7%) на лицата на 60 и повече навършени години и на тези под 20 години – над 14.8%.

Най-голямо движение има по направлението „град - село“. Почти 9.1 хил. души (64.7%) са сменили местоживеењето си от град в село. С по-малък обхват са миграционните потоци по направлението „град - град“ - 2.2 хиляди (15.4%) и под 2.1 хиляди (15.0%) по направлението „село-град“. Най-слабо изразено е движението между селата. От всички мигранти през 2020 г. 683 души (4.9%) са се преселили от селата в селата.

В резултат на преселванията между градовете и селата, населението на градовете е намаляло със 6 972 души, респективно с толкова се е увеличило населението в селата.

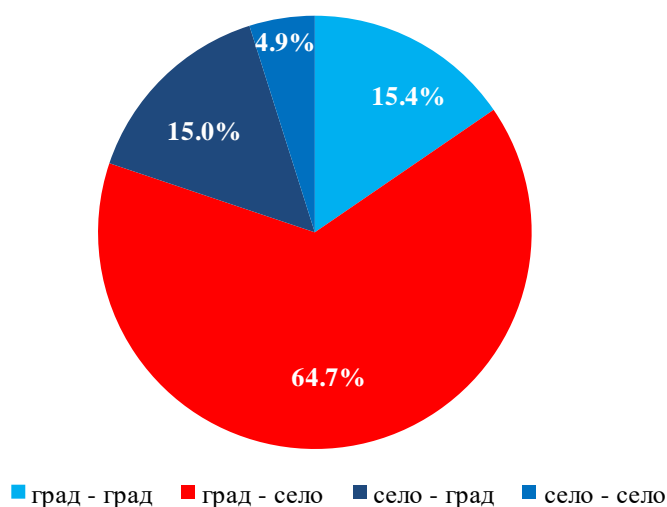
От преселващите се в страната 21 320 души са избрали за свое ново местоживеене област Пловдив. Областите с най-големи относителни дялове в миграционния поток към област Пловдив са София (столица) - 7.7%, Пазарджик - 4.0%, Смолян - 3.7%, Стара Загора - 3.2% и Хасково - 3.0%.

В резултат на механичния прираст населението на областта през 2020 г. се е увеличило с 5 104 души.

През 2020 г. 352 души са променили своя настоящ адрес от областта в чужбина, като от тях 61.6% са мъже.

Лицата, които са сменили местоживеенето си от чужбина в Пловдивска област, или потокът на имигрантите включва български граждани, завърнали се в страната, както и граждани на други държави, получили разрешение за постоянно пребиваване в страната. **През 2020 г. 2 823 лица са променили своето обичайно местоживеене от чужбина в Пловдивска област.** Относителният дял на мъжете е 53.0%, а на жените - 47.0%.

Фиг. 7. Структура на вътрешномиграционните потоци през 2020 г. в област Пловдив - %



Методологични бележки

Броят и структурите на населението към края на всяка година се изчисляват на базата на данните от предходната година и данните за естественото и механичното движение на населението през текущата година.

Източник на данните за броя и структурите на населението е Информационна система „Демография” в Националния статистически институт.

Източник на данните за естественото и механичното движение на населението (раждания, умирация, бракове, разводи, миграция) е Единната система за гражданска регистрация и административно обслужване на населението. Те се регистрират чрез документите образци ЕСГРАОН - ТДС: съобщение за раждане, съобщение за сключен граждански брак, съобщение за прекратен граждански брак, съобщение за смърт и адресна карта за промяна на настоящ адрес.

Данните за броя на населението и за настъпилите демографски събития в териториален разрез са представени според административно-териториалното деление на страната към 31.12. на съответната година (населени места, общини, области) и статистически райони по настоящ адрес. Това е адресът, който отговаря на документално заявеното местоживееене на лицето.

Възрастта на населението в края на годината е изчислена към 31.12. в навършени години.

Възрастта на лицата при настъпване на демографско събитие се изчислява в навършени години въз основа на датата на раждане и датата на съответното събитие, т.е. възрастта, която лицата са достигнали при настъпване на събитието.

При изчисляване на демографските показатели се използва съвкупността на средногодишното население. Средногодишният брой на населението е средна аритметична величина от изчисленото население към края на предходната и края на отчетната година.