

ДЕЙНОСТ НА МЕСТАТА ЗА НАСТАНЯВАНЕ В ОБЛАСТ ТЪРГОВИЩЕ ПРЕЗ ФЕВРУАРИ 2021 ГОДИНА

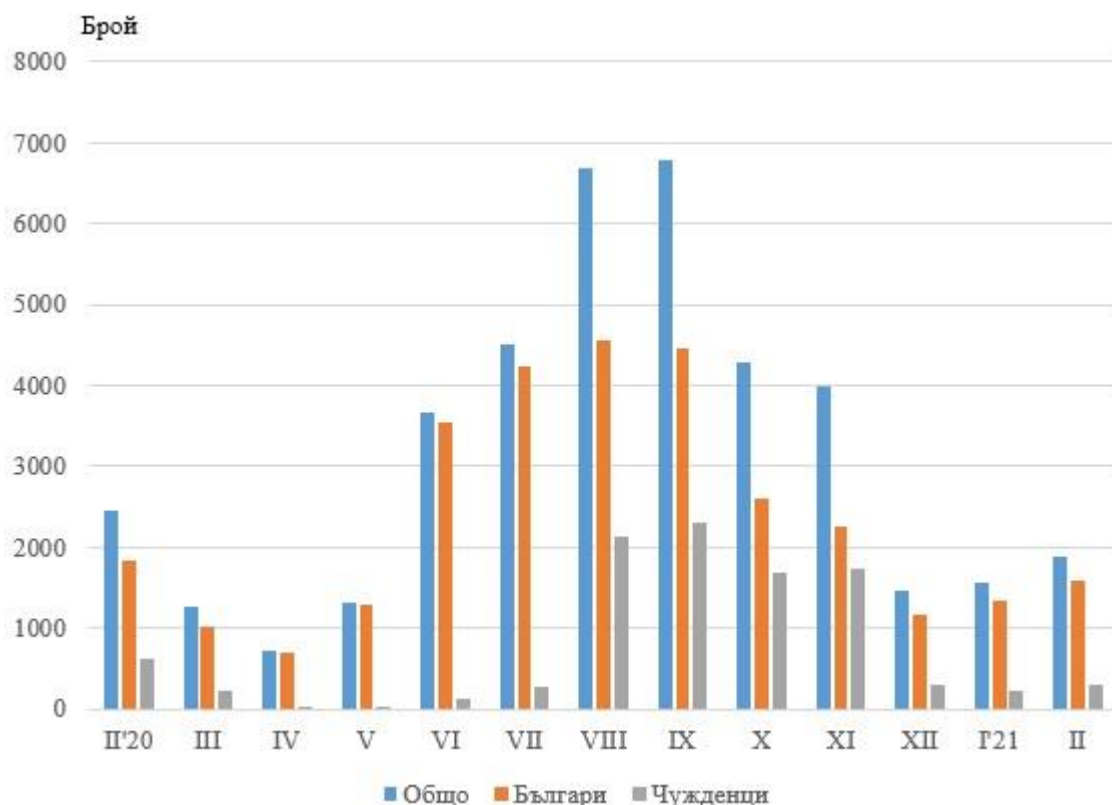
През февруари 2021 г. в област Търговище са функционирали 10 места за настаняване с над 10 легла - хотели, мотели, хижи и други места за краткосрочно настаняване. Броят на стаите в тях е 234, а на леглата - 455.

Общият брой на нощувките, регистрирани през февруари 2021 г. е 1 889, или с 23.1% по-малко в сравнение със същия месец на предходната година, като нощувките от чуждестранни туристи намаляват с 53.1%, а тези от български граждани - с 12.9% (фиг.1).

С най-голям относителен дял на реализираните нощувки от чужденци в местата за настаняване в областта е Турция - 49.8%, следват Белгия - 18.2% и Германия - 14.4%.

Пренощувалите лица през февруари 2021 г. намаляват с 39.9% в сравнение със съответния месец на 2020 г. и достигат 1 041.

Фиг. 1. Реализирани нощувки в местата за настаняване в област Търговище по месеци



Общата заетост на леглата в местата за настаняване през февруари 2021 г. е 14.8% и в сравнение със същия месец на предходната година намалява с 1.7 процентни пункта.

Приходите от нощувки през февруари 2021 г. в областта достигат 100.3 хил. лв., или с 22.5% по-малко в сравнение с февруари 2020 година. Регистриран е спад на приходите както от чужди граждани - с 48.0%, така и от български граждани - с 12.3%.

Методологични бележки

От 2012 г. статистическото изследване на **дейността на местата за настаняване** се провежда месечно в съответствие с Регламент № 692/2011 на Европейския парламент и на Съвета относно европейската статистика на туризма и Регламент № 1051/2011 на Европейската комисия за прилагане на Регламент № 692/2011 на Европейския парламент и на Съвета относно европейската статистика на туризма по отношение на структурата на отчетите за качеството и предаването на данните.

В наблюдението се включват категоризираните хотели, къмпинги и други места за краткосрочно настаняване с над 10 легла, функционирали през съответния отчетен период.

В показателя **други места за краткосрочно настаняване** са обхванати вилни и туристически селища, хостели, къщи за гости, бунгала, почивни домове, хижи, частни квартири и апартаменти и други места за краткосрочно настаняване.

Легладенонощия в експлоатация е максималният капацитет на разкритите легла за всеки ден от отчетния месец.

В приходите от нощувки в местата за настаняване са включени сумите, заплатени от гостите, без стойността на допълнителните услуги.