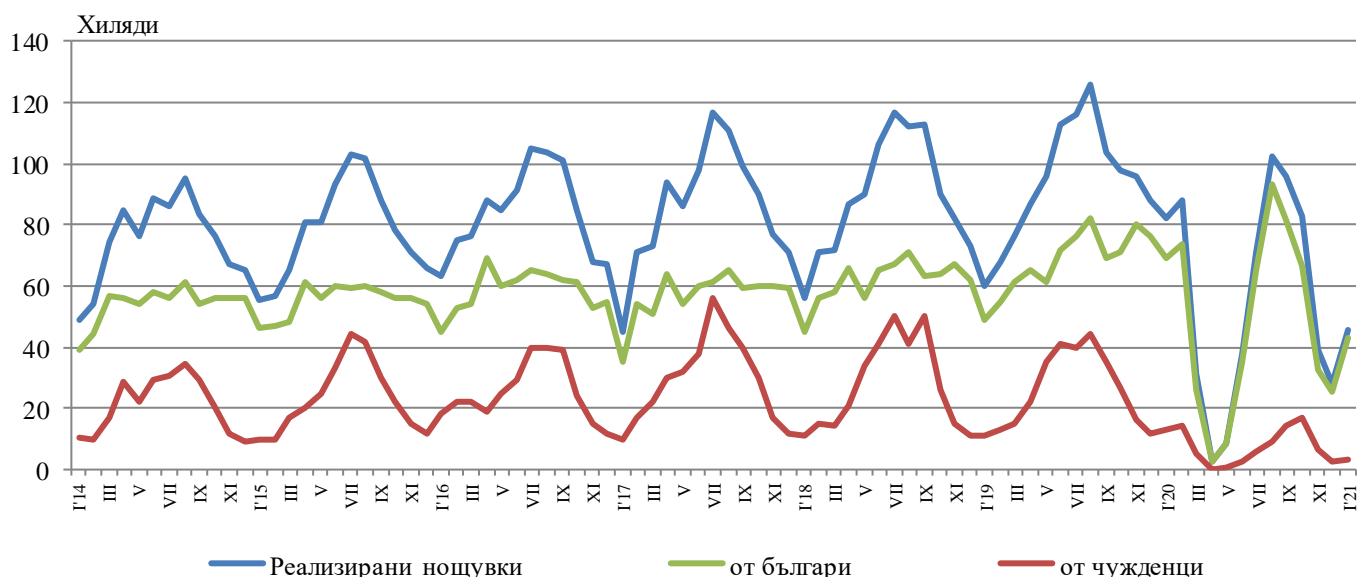


ДЕЙНОСТ НА МЕСТАТА ЗА НАСТАНЯВАНЕ¹ В ОБЛАСТ ПЛОВДИВ ПРЕЗ ЯНУАРИ 2021 ГОДИНА

През януари 2021 г. в областта са функционирали 176 места за настаняване с над 10 легла - хотели, мотели, къмпинги, хижи и други места за краткосрочно настаняване. Броят на стаите в тях е 4.5 хил., а на леглата - 8.9 хиляди. В сравнение с януари 2020 г. общият брой на местата за настаняване (функционирали през периода) намалява с 18.5%, а леглата в тях - с 18.2%.

Общият брой на нощувките във всички места за настаняване възлиза на 45.9 хил., или с 44.0% по-малко в сравнение със същия месец на предходната година, като 42.9 хил. от тях са реализирани от български граждани, а 3.0 хил. - от чужденци.

Фиг. 1. Реализирани нощувки в местата за настаняване в област Пловдив по месеци

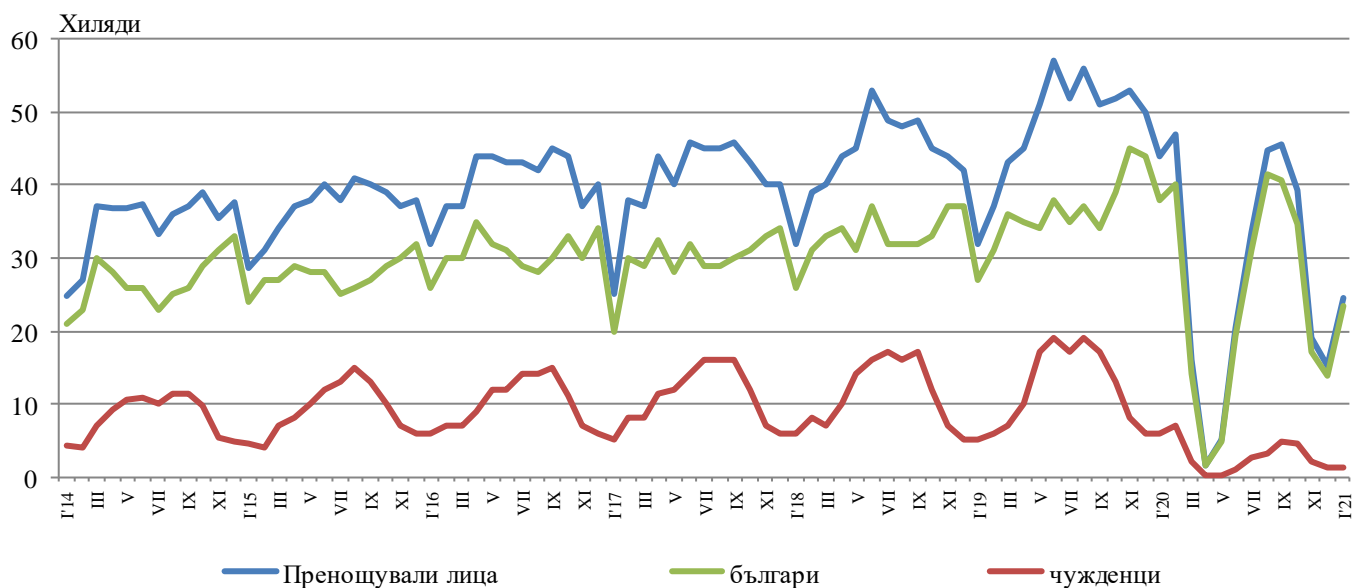


В хотелите с 4 и 5 звезди са реализирани 55.3% от общия брой нощувки на чужди граждани, докато от български граждани те са 49.9%. В местата за настаняване с 3 звезди са осъществени 29.0% от нощувките на чужденци и 23.3% на български граждани, докато в останалите места за настаняване (с 1 и 2 звезди) тези дялове са съответно 15.7 и 26.8%.

¹ Функционирали през съответния период.

Средният брой реализирани нощувки от чужденците във всички места за настаняване в областта през януари 2021 г. е 2.5. Най-много чужденци, посетили област Пловдив, са граждани на Турция - 19.0%, Германия - 6.9%, Гърция и Румъния - по 6.4%, Русия - 6.2% и Италия - 5.5% от всички пренощували чужденци в областта.

Фиг. 2. Пренощували лица в местата за настаняване в област Пловдив по месеци

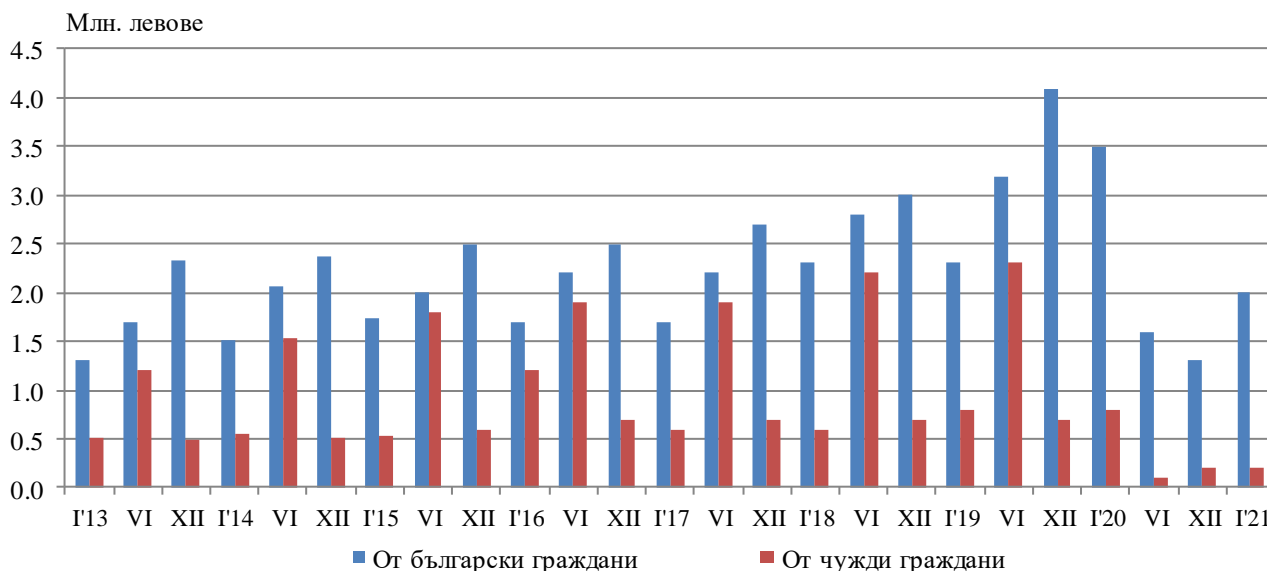


Пренощувалите лица в местата за настаняване през януари 2021 г. намаляват с 44.7% (24.5 хиляди) спрямо януари 2020 година. Относителният дял на българите е 95.1% от всички пренощували лица, като по-голямата част от тях (78.3%) са нощували в места за настаняване с 3 или 4 и 5 звезди и са реализирали средно 1.7 нощувки.

Пренощувалите чужденци са 1.2 хил., като 56.4% от тях са нощували в хотели с 4 и 5 звезди и са реализирали средно 2.5 броя нощувки.

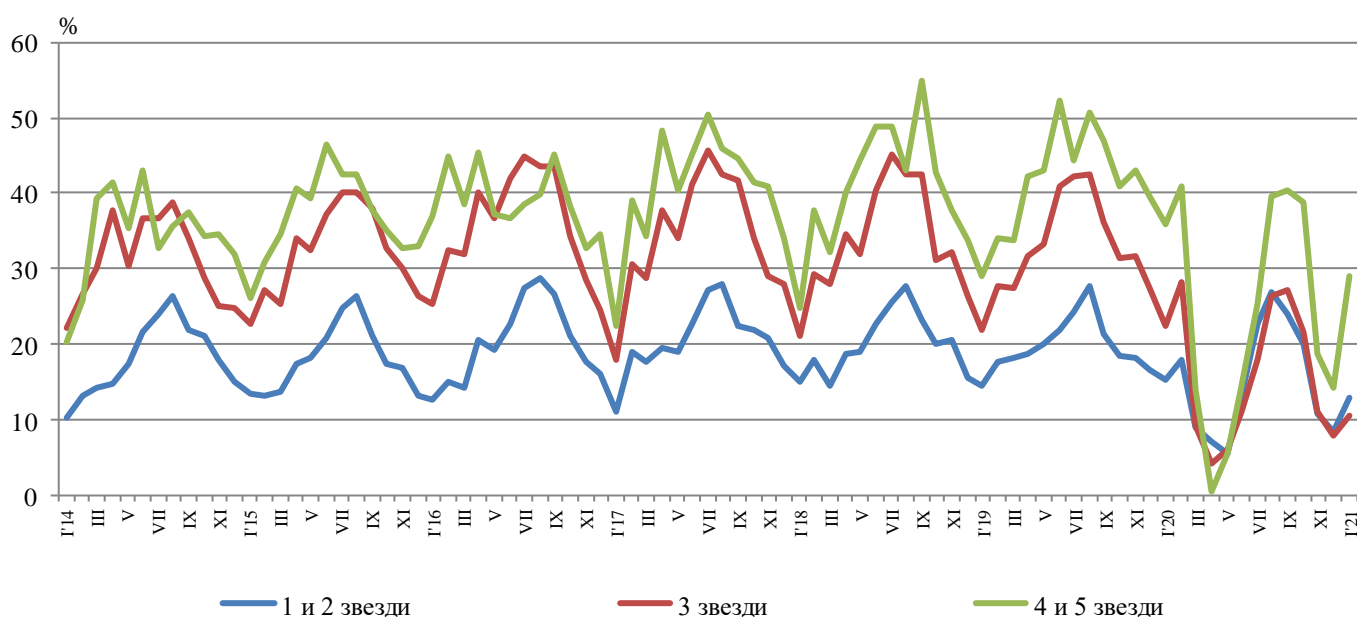
Приходите от нощувки в област Пловдив през януари 2021 г. достигат 2.2 млн. лв., като от български граждани те са 2.0 млн., а от чужди - 0.2 млн. лева. В сравнение с януари 2020 г. е регистрирано намаление на приходите от нощувки като цяло с 47.4%, като от чужди граждани то е със 73.5%, а от български граждани - с 41.7%.

Фиг. 3. Приходи от нощувки в местата за настаняване в област Пловдив по месеци



Общата заетост на леглата в местата за настаняване през януари е 16.7%, като тя е най-висока в местата за настаняване с 4 и 5 звезди - 29.0%, следвана от тези с 1 и 2 звезди - 13.0% и с 3 звезди - 10.6%. Като цяло заетостта на леглата намалява спрямо януари 2020 г. със 7.8 процентни пункта. При местата за настаняване с 3 звезди е регистрирано намаление с 11.8 процентни пункта, при тези с 4 и 5 звезди - със 7.0 процентни пункта, а при тези с 1 и 2 звезди - с 2.4 процентни пункта.

Фиг. 4. Заетост на леглата по категории на местата за настаняване в област Пловдив по месеци



Методологични бележки

От 2012 година статистическото изследване на **дейността на местата за настаняване** се провежда месечно в съответствие с Регламент № 692/2011 на Европейския парламент и на Съвета относно европейската статистика на туризма и Регламент № 1051/2011 на Европейската комисия за прилагане на Регламент № 692/2011 на Европейския парламент и на Съвета относно европейската статистика на туризма по отношение на структурата на отчетите за качеството и предаването на данните.

В наблюдението се включват категоризираните хотели, къмпинги и други места за краткосрочно настаняване с над 10 легла, функционирали през съответния отчетен период.

В показателя **други места за краткосрочно настаняване** са обхванати вилни и туристически селища, хостели, къщи за гости, бунгала, почивни домове, хижи, частни квартири и апартаменти и други места за краткосрочно настаняване.

Легладенонощия в експлоатация е максималният капацитет на разкритите легла за всеки ден от отчетния месец.

В приходите от нощувки в местата за настаняване са включени сумите, заплатени от гостите, без стойността на допълнителните услуги.

Динамичните редове от данни по показатели са налични в интернет страницата на НСИ².

² Вж. www.nsi.bg, Туризмъ.