

ДЕЙНОСТ НА МЕСТАТА ЗА НАСТАНЯВАНЕ В ОБЛАСТ ТЪРГОВИЩЕ ПРЕЗ ЯНУАРИ 2021 ГОДИНА

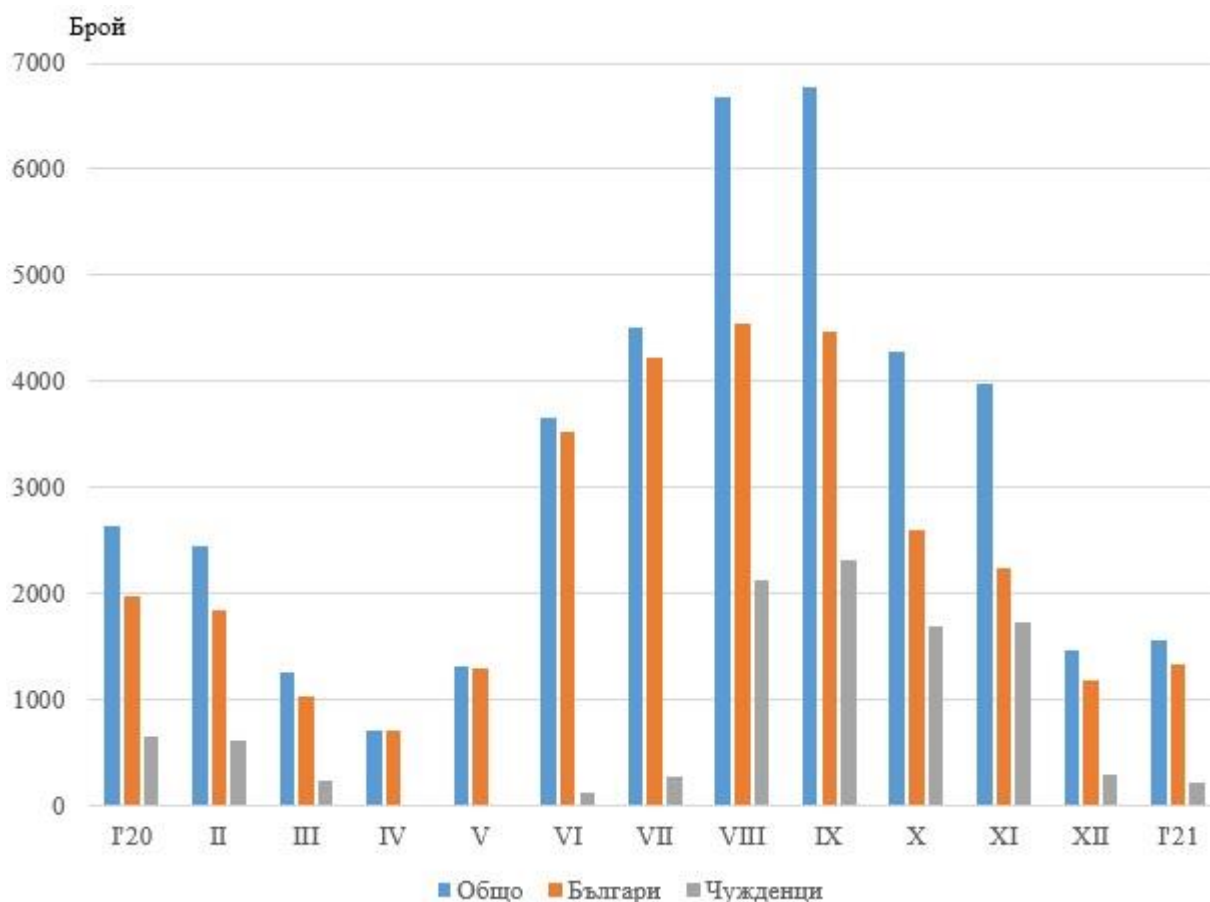
През януари 2021 г. в област Търговище са функционирали 11 места за настаняване с над 10 легла - хотели, мотели, хижи и други места за краткосрочно настаняване. Броят на стаите в тях е 254, а на леглата - 494.

Общият брой на нощувките, регистрирани през януари 2021 г. е 1 557, или с 40.9% по-малко в сравнение със същия месец на предходната година, като нощувките от чуждестранни туристи намаляват с 66.7%, а тези от български граждани - с 32.4% (фиг. 1).

С най-голям относителен дял на реализираните нощувки от чужденци в местата за настаняване в областта е Турция - 47.9%, следват Германия - 19.2% и Швейцария - 10.0%.

Пренощуващите лица през януари 2021 г. намаляват с 43.6% в сравнение със съответния месец на 2020 г. и достигат 880.

Фиг. 1. Реализирани нощувки в местата за настаняване в област Търговище по месеци



Общата заетост на леглата в местата за настаняване през януари 2021 г. е 10.2% и в сравнение със същия месец на предходната година намалява с 5.7 процентни пункта.

Приходите от нощувки през януари 2021 г. в областта достигат 82.8 хил. лв., или с 39.2% по-малко в сравнение с януари 2020 година. Регистриран е спад на приходите както от чужди граждани - с 62.1%, така и от български граждани - с 30.2%.

Методологични бележки

От 2012 г. статистическото изследване на **дейността на местата за настаняване** се провежда месечно в съответствие с Регламент № 692/2011 на Европейския парламент и на Съвета относно европейската статистика на туризма и Регламент № 1051/2011 на Европейската комисия за прилагане на Регламент № 692/2011 на Европейския парламент и на Съвета относно европейската статистика на туризма по отношение на структурата на отчетите за качеството и предаването на данните.

В наблюдението се включват категоризираните хотели, къмпинги и други места за краткосрочно настаняване с над 10 легла, функционирали през съответния отчетен период.

В показателя **други места за краткосрочно настаняване** са обхванати вилни и туристически селища, хостели, къщи за гости, бунгала, почивни домове, хижи, частни квартири и апартаменти и други места за краткосрочно настаняване.

Легладеноноция в експлоатация е максималният капацитет на разкритите легла за всеки ден от отчетния месец.

В **приходите от нощувки** в местата за настаняване са включени сумите, заплатени от гостите, без стойността на допълнителните услуги.