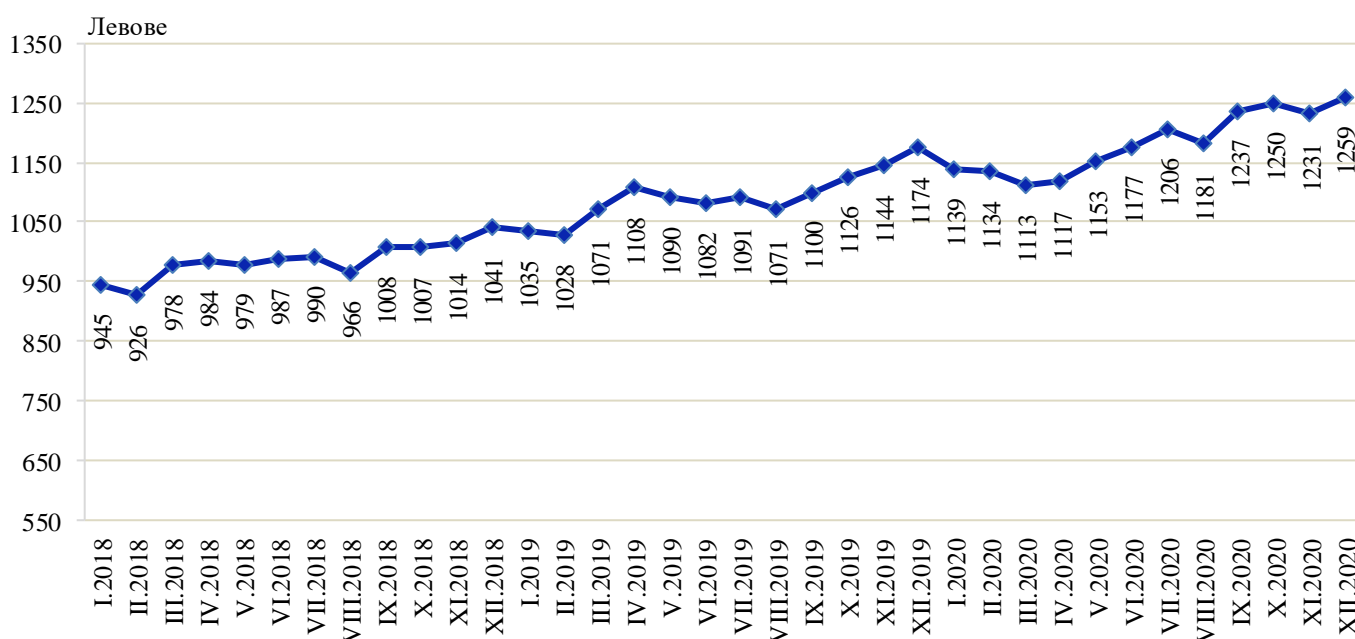


НАЕТИ ЛИЦА И СРЕДНА БРУТНА ЗАПЛАТА В ОБЛАСТ ПЛОВДИВ ПРЕЗ ЧЕТВЪРТТО ТРИМЕСЕЧИЕ НА 2020 ГОДИНА

По предварителни данни на Националния статистически институт (НСИ) в област Пловдив, **наетите лица по трудово и служебно правоотношение** към края на декември 2020 г. се увеличават с 0.6 хил., или с 0.3% спрямо края на септември 2020 г., като достигат 217.2 хиляди. Спрямо края на третото тримесечие на 2020 г. най-голямо намаление на наетите лица по трудово и служебно правоотношение е регистрирано в дейностите „Селско, горско и рибно стопанство“ - с 8.8%, „Хотелиерство и ресторантьорство“ - с 5.6% и „Операции с недвижими имоти“ - с 3.7%. Най-голямо увеличение на наетите лица се наблюдава в икономическите дейности: „Търговия; ремонт на автомобили и мотоциклети“ - с 4.2%, „Хуманно здравеопазване и социална работа“ - с 2.4%, и „Образование“ - с 2.3%. В структурата на наетите лица по икономически дейности най-голям е относителният дял на наетите по трудово и служебно правоотношение в дейностите „Преработваща промишленост“ - 31.9%, „Търговия, ремонт на автомобили и мотоциклети“ - 16.4% и „Транспорт, складиране и пощи“ - 7.5%.

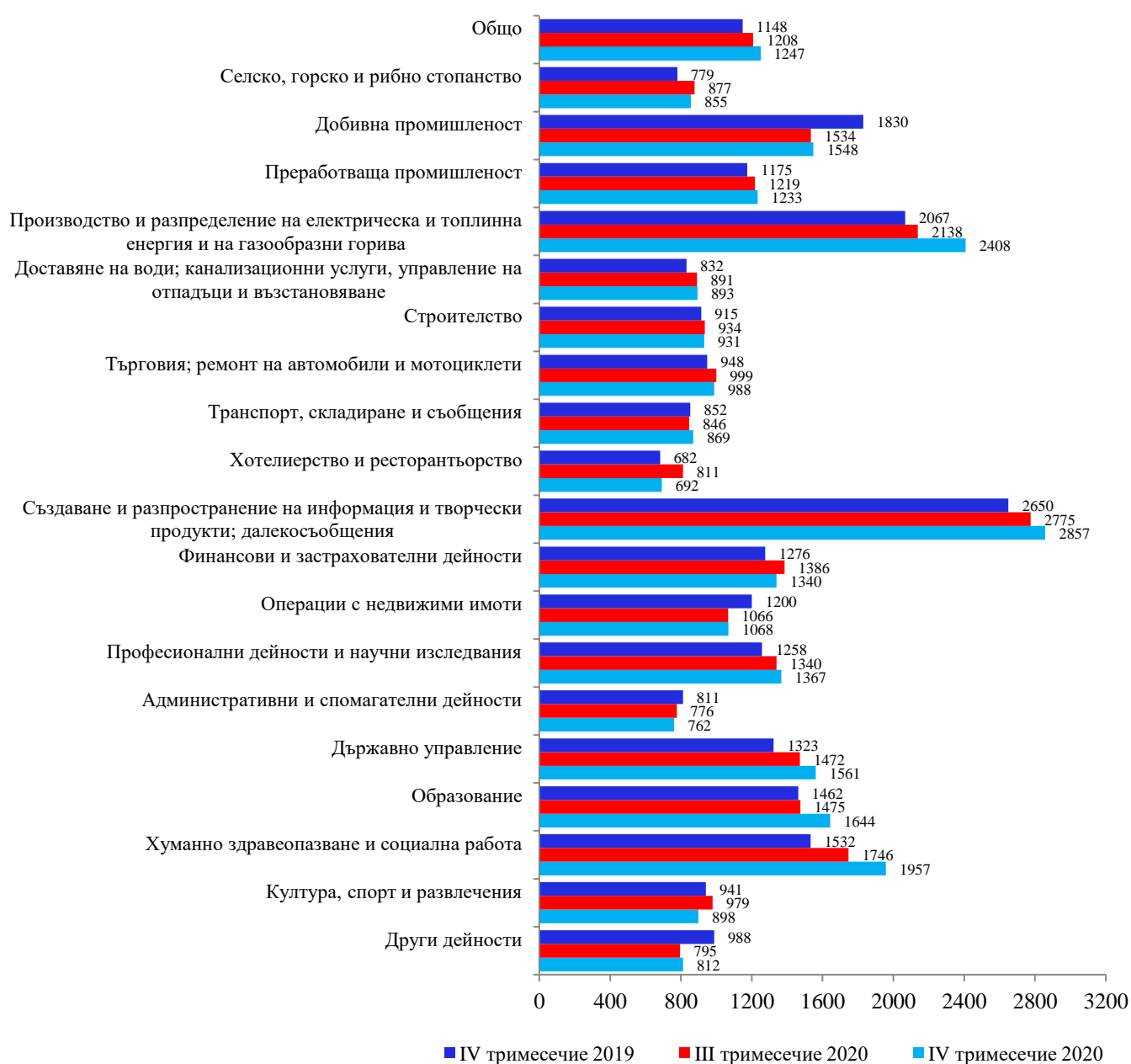
В края на декември 2020 г. наетите лица по трудово и служебно правоотношение са с 1.8% по-малко в сравнение със същия период на предходната година, като най-голямо намаление на наетите е регистрирано в икономическата дейност „Хотелиерство и ресторантьорство“ - с 21.9%. Най-голямо увеличение на наетите се наблюдава в икономическите дейности „Създаване и разпространение на информация и творчески продукти; далекосъобщения“ - с 15.3%, „Селско, горско и рибно стопанство“ - с 8.4% и „Държавно управление“ - с 6.1%.

Фиг. 1. Средна брутна заплата общо за област Пловдив по месеци



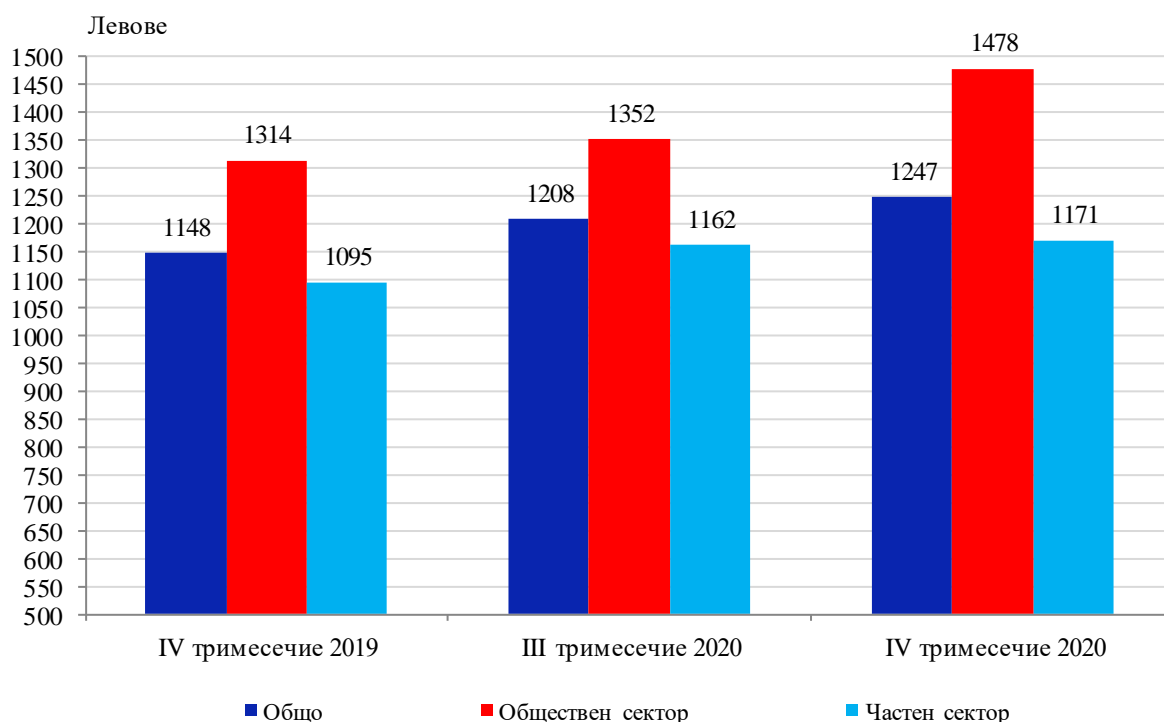
Средната брутна месечна работна заплата в област Пловдив за октомври 2020 г. е 1 250 лв., за ноември – 1 231 лв. и за декември – 1 259 лева. През четвъртото тримесечие на 2020 г. средната месечна работна заплата нараства спрямо третото тримесечие на 2020 г. с 3.2%, като достига 1 247 лева. Икономическите дейности, в които е регистрирано най-голямо увеличение на средната месечна заплата, са „Производство и разпределение на електрическа и топлинна енергия и на газообразни горива“ - с 12.6%, „Хуманно здравеопазване и социална работа“ - с 12.1% и „Образование“ - с 11.5%. Най-голямо намаление на средната месечна работна заплата е регистрирано в дейностите „Хотелиерство и ресторантьорство“ - с 14.7 %, „Култура, спорт и развлечения“ - с 8.3% и „Финансови и застрахователни дейности“ - с 3.3%.

Фиг. 2. Средна брутна месечна работна заплата по икономически дейности - левове



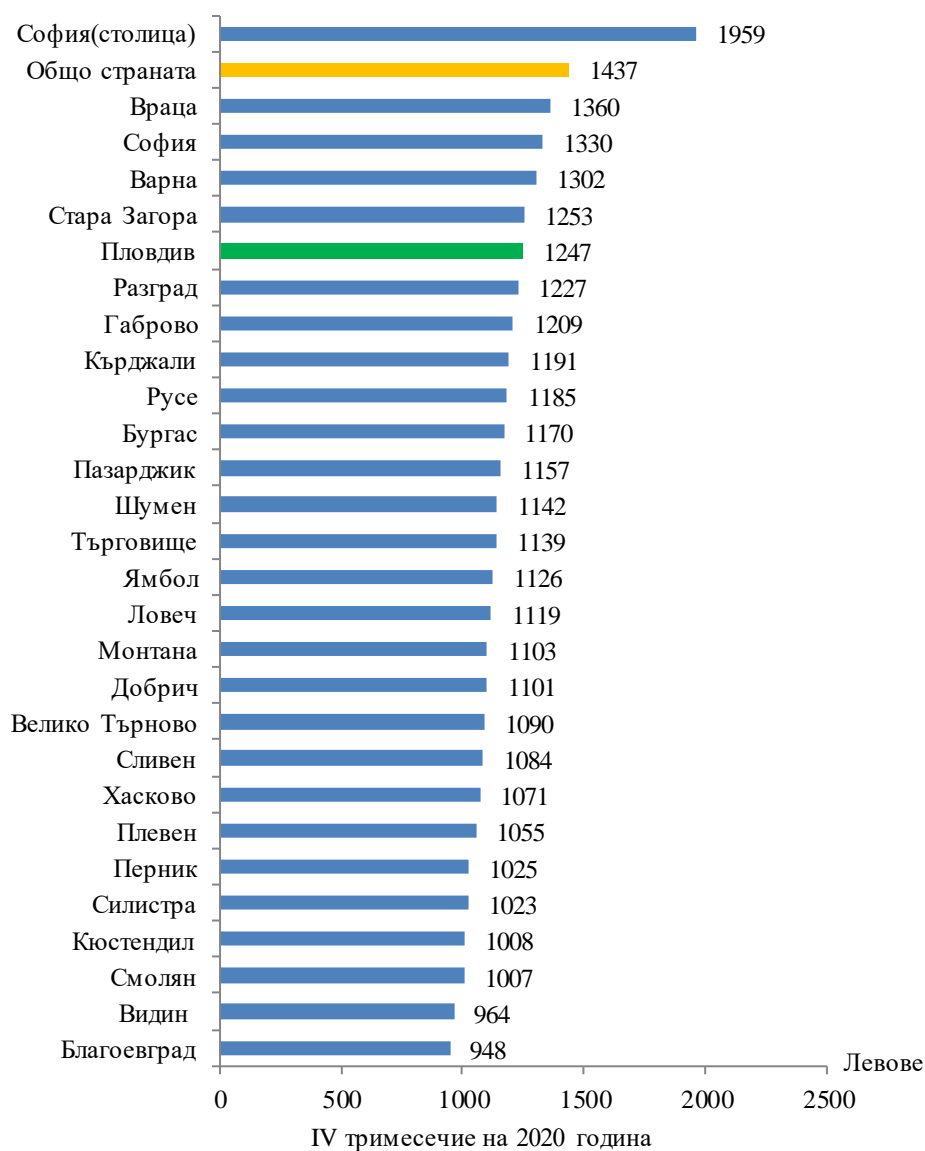
През четвъртото тримесечие на 2020 г. средната месечна работна заплата нараства с 8.6% спрямо четвъртото тримесечие на 2019 г., като най-голямо е увеличението в „Хуманно здравеопазване и социална работа“ - с 27.7%, „Държавно управление“ - с 18.0% и „Производство и разпределение на електрическа и топлинна енергия и на газообразни горива“ - с 16.5%. Най-високо средномесечно трудово възнаграждение през четвъртото тримесечие на 2020 г. са получили наетите лица по трудово и служебно правоотношение в икономическите дейности: „Създаване и разпространение на информация и творчески продукти; далекосъобщения“ - 2 857 лв., „Производство и разпределение на електрическа и топлинна енергия и на газообразни горива“ - 2 408 лв. и „Хуманно здравеопазване и социална работа“ - 1 957 лева. Най-ниско платени са били наетите лица в икономическите дейности: „Хотелиерство и ресторантьорство“ - 692 лв., „Административни и спомагателни дейности“ - 762 лева и „Други дейности“ - 812 лева.

Фиг. 3. Средна брутна месечна работна заплата по сектори



Спрямо същия период на предходната година средната месечна работна заплата, в област Пловдив, през четвъртото тримесечие на 2020 г. в общественния сектор нараства с 12.5%, а в частния сектор - с 6.9%. По размер на средната месечна работна заплата през четвъртото тримесечие на 2020 г. Пловдивска област заема шесто място сред 28-те области в страната. С най-висока средна месечна работна заплата е област София (столица) - 1 959 лв., а с най-ниска е област Благоевград - 948 лв. За наблюдавания период средната месечна работна заплата за страната е 1 437 лв. - със 190 лв. или 15.2% по-висока от тази за област Пловдив.

Фиг. 4. Средна брутна месечна работна заплата по области



Методологични бележки

Данните са получени от тримесечното Наблюдение на наетите лица, отработеното време, средствата за работна заплата и други разходи за труд, което има за цел да изследва текущото състояние и динамика на основни аспекти на пазара на труда. Наблюдението е репрезентативно, като се използва стратифицирана случайна извадка от предприятия. Генералната съвкупност се стратифицира по следните критерии: териториален признак - 28 административни области, икономическа дейност по КИД - 2008, размер на предприятието според броя на наетите лица.

Методологията на тримесечното наблюдение на наетите лица, отработеното време, средствата за работна заплата и други разходи за труд, както и актуални данни, могат да бъдат намерени на интернет сайта на НСИ: <http://www.nsi.bg/sites/методология>; <http://www.nsi.bg/данни>.

Приложение

Таблица 1

Наети лица по трудово и служебно правоотношение по икономически дейности в област Пловдив през 2020 година¹

(Списъчен брой в края на месеца)

Икономически дейности	2020		
	октомври	ноември	декември
Общо	217734	217758	217242
Селско, горско и рибно стопанство	4810	4672	4599
Добивна промишленост	816	819	812
Преработваща промишленост	70099	70249	69215
Производство и разпределение на електрическа и топлинна енергия и на газообразни горива	3350	3356	3363
Доставяне на води; канализационни услуги, управление на отпадъци и възстановяване	2955	2968	2968
Строителство	11505	11673	11433
Търговия; ремонт на автомобили и мотоциклети	34100	34289	35547
Транспорт, складиране и пощи	16519	16489	16379
Хотелиерство и ресторантьорство	8722	8289	8010
Създаване и разпространение на информация и творчески продукти; далекосъобщения	5114	5133	5154
Финансови и застрахователни дейности	1083	1072	1072
Операции с недвижими имоти	1577	1578	1567
Професионални дейности и научни изследвания	5221	5220	5281
Административни и спомагателни дейности	7457	7453	7302
Държавно управление; държавно обществено осигуряване	8576	8595	8587
Образование	15616	15672	15646
Хуманно здравеопазване и социална работа	15019	15104	15187
Култура, спорт и развлечения	2745	2726	2724
Други дейности, некласифицирани другаде	2450	2401	2396

¹ Предварителни данни.

Таблица 2

Средна месечна брутна заплата на наети лица по трудово и служебно правоотношение по икономически дейности в област Пловдив през 2020 година¹

(Левове)

Икономически дейности	2020		
	октомври	ноември	декември
Общо	1250	1231	1259
Селско, горско и рибно стопанство	830	926	810
Добивна промишленост	1640	1552	1454
Преработваща промишленост	1211	1219	1269
Производство и разпределение на електрическа и топлинна енергия и на газообразни горива	2165	2714	2346
Доставяне на води; канализационни услуги, управление на отпадъци и възстановяване	913	870	897
Строителство	943	941	910
Търговия; ремонт на автомобили и мотоциклети	1000	980	985
Транспорт, складиране и пощи	847	837	923
Хотелиерство и ресторантьорство	803	764	501
Създаване и разпространение на информация и творчески продукти; далекосъобщения	2830	2868	2874
Финансови и застрахователни дейности	1324	1358	1339
Операции с недвижими имоти	1079	1046	1078
Професионални дейности и научни изследвания	1331	1484	1286
Административни и спомагателни дейности	791	749	745
Държавно управление; държавно обществено осигуряване	1777	1288	1618
Образование	1698	1588	1646
Хуманно здравеопазване и социална работа	1915	1880	2074
Култура, спорт и развлечения	994	945	756
Други дейности, некласифицирани другаде	815	809	810

¹ Предварителни данни.