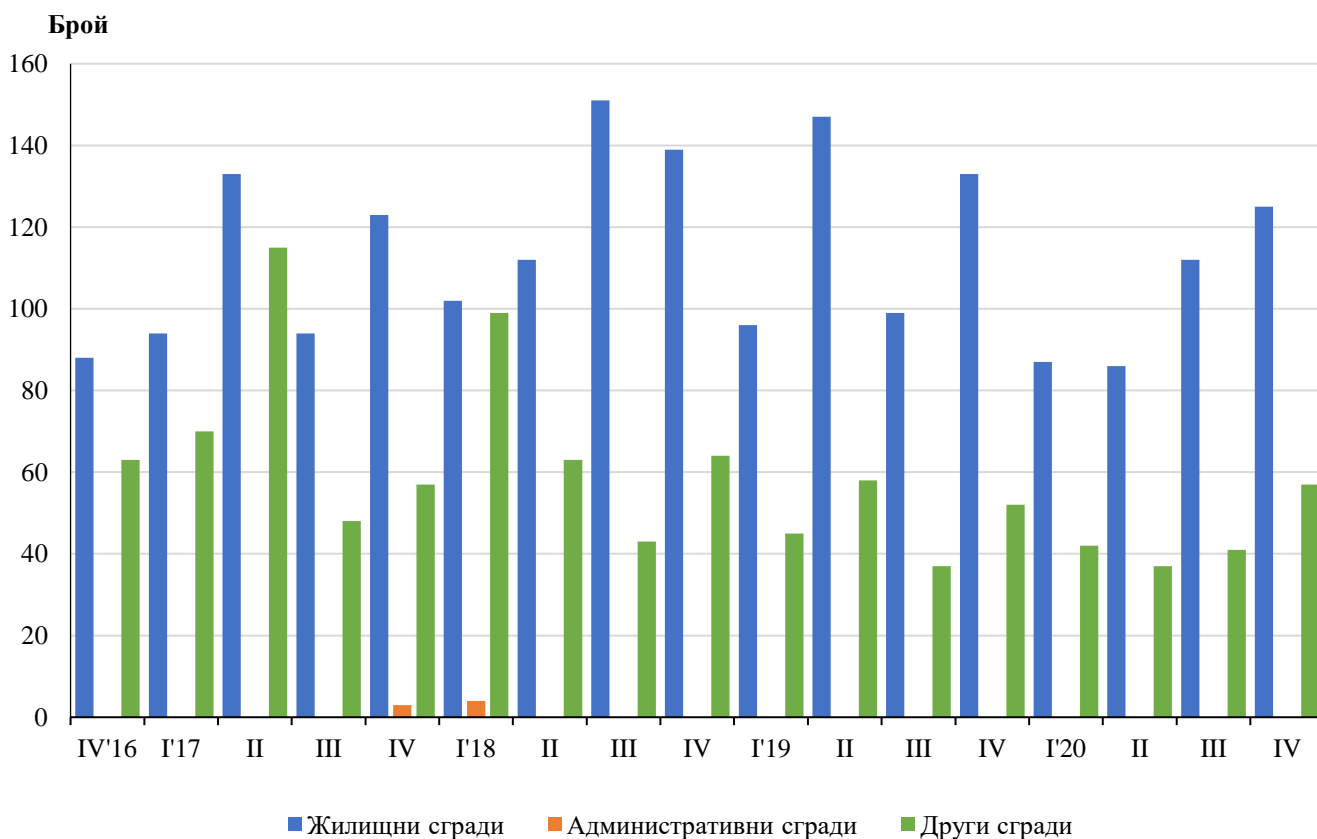


ИЗДАДЕНИ РАЗРЕШИТЕЛНИ ЗА СТРОЕЖ И ЗАПОЧНАТО СТРОИТЕЛСТВО НА НОВИ СГРАДИ В ОБЛАСТ БУРГАС ПРЕЗ ЧЕТВЪРТТО ТРИМЕСЕЧИЕ НА 2020 ГОДИНА

През четвъртото тримесечие на 2020 г. общинските администрации на територията на област Бургас са издали **разрешителни за строеж** на 125 жилищни сгради с 496 жилища в тях и 60 393 кв. м разгъната застроена площ (РЗП) и на 57 други сгради с 97 898 кв. м РЗП.

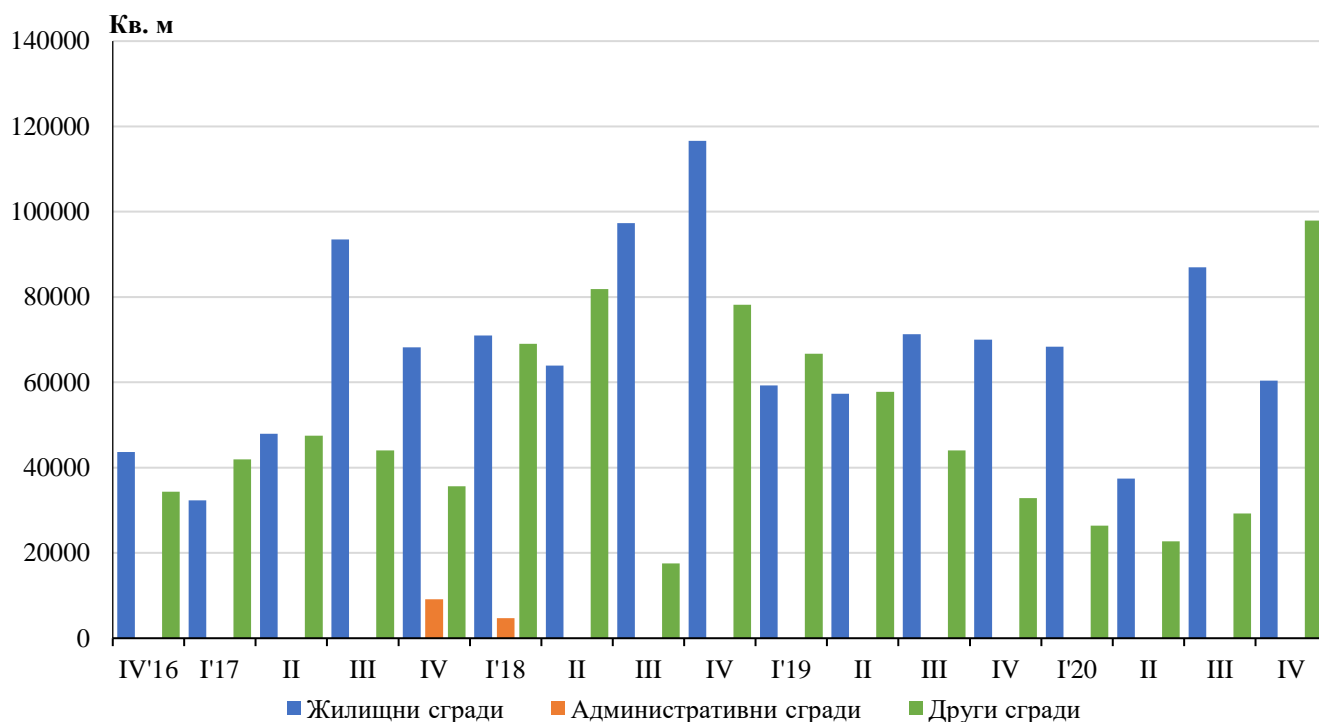
Спрямо предходното тримесечие издадените разрешителни за строеж на жилищни сгради се увеличават с 11.6%, докато броят на жилищата в тях намалява с 29.7%, а общата им застроена площ - с 30.5%. Броят на разрешителните за строеж, издадени на други сгради са повече с 39.0%, а тяхната РЗП над два пъти (фиг. 1).

Фиг. 1. Издадени разрешителни за строеж на нови сгради по видове и по тримесечия в област Бургас



В сравнение с четвъртото тримесечие на 2019 г. издадените разрешителни за строеж на нови жилищни сгради намаляват с 6.0%, жилищата в тях - с 9.3%, а общата им застроена площ - с 13.7%. Регистриран е ръст на разрешителните за строеж, издадени на други сгради с 9.6%, а на тяхната РЗП близо два пъти (фиг. 2).

Фиг. 2. Издадени разрешителни за строеж на нови сгради - разгъната застроена площ по видове и по тримесечия в област Бургас



През четвъртото тримесечие на 2020 г. на територията на област Бургас е **започнал строежът** на 105 жилищни сгради с 963 жилища в тях и със 73 119 кв. м РЗП и на 21 други сгради с 50 328 кв. м РЗП.

Спрямо предходното тримесечие започнатите нови жилищни сгради са повече с 54.4%, броят на жилищата в тях - със 102.3%, а тяхната РЗП - с 13.9%. Броят на започнатите други сгради се увеличава с 31.3%, докато общата им застроена площ намалява със 76.0%.

В сравнение с четвъртото тримесечие на 2019 г. започнатите нови жилищни сгради са повече с 14.1%, жилищата в тях - с близо три пъти, а общата им застроена площ - със 107.5%. Започнатите други видове сгради бележат спад с 46.2%, а съответната им РЗП - с 3.1%.

Методологични бележки

Тримесечното статистическо наблюдение за издадените разрешителни за строеж и започнатото строителство осигурява информация както за издадените от местните администрации разрешителни за строеж, така и за започнатото строителство на нови сгради според техния вид и разгъната застроена площ. Тази информация може да се използва като индикатор за бъдещата активност на строителните предприятия в страната.

Видовете сгради се посочват в съответствие с Класификацията на сградите и строителните съоръжения (КСС - 2001) и се подразделят на:

- Жилищни - сгради, полезната площ на които в голямата си част е предназначена за жилищни цели за постоянно обитаване.
- Нежилищни - сгради за различни нежилищни нужди, които включват:
 - административни - офиси и сгради за административна дейност на ведомства и други организации и сдружения (представителни сгради - банки, пощи, правителствени сгради, сгради за конференции, конгреси, съдилища, общини);
 - други сгради - всички останали видове сгради, предназначени за различни дейности: производствена, търговска, транспортна, просветна, културна, спортна, селскостопанска, здравеопазване, бази за почивка и краткосрочно пребиваване (хотели, мотели, почивни домове, хижи и др.)

Разгъната (обща) застроена площ на сградите е сумата от застроените площи на всички етажи по външни измерения.

Повече информация и данни за издадените разрешителни за строеж и започнатото строителство на нови сгради са достъпни в Информационна система „Инфостат“ (https://infostat.nsi.bg/infostat/pages/module.jsf?x_2=99) и на сайта на НСИ, раздел „Други месечни и тримесечни данни“ (<http://www.nsi.bg/node/13215/>).